

TÜRK TABİPLERİ BİRLİĞİ

MEZUNİYET ÖNCESİ TIP EĞİTİMİ RAPORU 2008



TÜRK TABİPLERİ BİRLİĞİ YAYINLARI

Türk Tabipleri Birliđi
Mezuniyet Öncesi Tıp Eğitimi Raporu
2008

TÜRK TABİPLERİ BİRLİĞİ MEZUNİYET ÖNCESİ TIP EĞİTİMİ RAPORU 2008



Prof.Dr. İskender Sayek
Prof.Dr. Nural Kiper
Dr. Orhan Odabaşı



■

Türk Tabipleri Birliđi
Mezuniyet Öncesi Tıp eğitimi Raporu
2008

■

Birinci Baskı, Mart 2008, Ankara
Türk Tabipleri Birliđi Yayınları

■

ISBN 975-605-0072-02-0

■

■

Hazırlık
İkbal Solmaz

Kapak - Sayfa Düzeni
Sinan Solmaz

■

TÜRK TABİPLERİ BİRLİĐİ MERKEZ KONSEYİ
GMK Bulvarı Şehit Daniş Tunalıgil Sok.
No:2 Kat:4, 06570 Maltepe / ANKARA
Tel: (0 312) 231 31 79 ● Faks: (0 312) 231 19 52-53
e-posta: ttb@ttb.org.tr ● <http://www.ttb.org.tr>

İÇİNDEKİLER

İÇİNDEKİLER	5
SUNUŞ	7
TÜRK TABİPLERİ BİRLİĞİ MEZUNİYET ÖNCESİ TIP EĞİTİMİ RAPORU – 2008	9
SONUÇ	56
TÜRK TABİPLERİ BİRLİĞİ MEZUNİYET ÖNCESİ TIP EĞİTİMİ ARAŞTIRMASI-2007 ANKET FORMU	57

SUNUŞ

Tıp eğitimi, bugün eğitim alan hekim adaylarından eğitim verenlere, hizmet sunan hekimlerden meslek örgütüne, eğitim kurumlarının yöneticilerinden yerel ve ulusal yöneticilere, toplumun tüm kesimlerini yakından ilgilendiren, sorumluluk yükleyen dinamik bir süreçtir.

Hedeflenen, tüm insanların sağlıklı yaşamaları için hekim yetiştirmek olunca bu amaca uygun bir gelecek vizyonu içerisinde, dünden kalan olumlulukları sahiplenip eksiklikleri önemseyip çözümler üretirken “*hekimliğin geleceğini bilimsel bilgi ve insani duyarlılık olarak görenler*” çabalarını sürdürmektedir.

Daha iyisi, gelişkin, insana yaraşır olan için birlikte davranmak çok değerlidir.

Türk Tabipleri Birliği tarafından tıp fakültesi dekanlıklarının verdikleri verilerle oluşturulan bu rapor 1997 yılından bu yana 2 yılda bir yayınlanmaktadır. TTB Mezuniyet Öncesi Tıp Eğitimi Raporu tıp eğitimi alanındaki değişimi/gelişimi gözler önüne somut rakamlarla ortaya koymaktadır.

Bir tıp fakültesini ziyaret ettiğinizde, eğitim programını incelediğinizde her bir tıp fakültesi için ayrı ayrı tüm olumsuzluklara karşın tüm öğretim üyelerinin uzun soluklu bir yarışı en iyi biçimde tamamlamak adına, geleceğin hekim adaylarını, sevgili meslektaşlarımızı “iyi bir hekim” olarak mezun etmek için üstün bir çaba gösterdiklerine tanık olursunuz.

Türk Tabipleri Birliği Mezuniyet Öncesi Tıp Eğitimi Raporu-2008 incelendiğinde bir yandan daha nitelikli bir eğitim vermek için bu değerli çaba gözlenirken, diğer yandan ne yazık ki toplumun tüm kesimlerinin bilincinde olduğu tıp eğitiminin niteliğinin öneminin, yeni tıp fakülteleri ısrarını sürdürenlerce görmezlikten gelindiği açıkça gözlenmektedir. Bu ısrar tıp eğitimi kurumlarında alt yapıda yetersizliklerini ve eğitim eşitsizliklerini giderek derinleştirecektir.

Sorumluluğumuz büyük.

Toplumunu tanıyan, toplumun sorunlarına duyarlılık, akıl ve bilimsellikte yaklaşan hekimler yetiştirmek değişimin anahtarı... Elimizde tuttuğumuz rapor umudumuzu besliyor, büyütüyor.

Türk Tabipleri Birliği
Merkez Konseyi

TÜRK TABİPLERİ BİRLİĞİ MEZUNİYET ÖNCESİ TIP EĞİTİMİ RAPORU – 2008

A- GİRİŞ

Tıp eğitiminin amacı tüm insanların sağlıklı yaşamalarını sağlamak için hekim yetiştirmektir. (Dünya Tıp Eğitimi Federasyonu) “Sağlıklı bir topluma ulaşmanın koşulları arasında öncelikle toplumu tanıyan, toplumun sorunlarına duyarlılık, akıl ve bilimsellikte yaklaşan hekimlere sahip olmak vardır.

Bir önceki 2006 yılında yayınladığımız raporumuzda giriş cümlemiz yukardaki satırlardan oluşuyordu. Hekimlerin meslek örgütü Türk Tabipleri Birliği, bu özelliklere sahip hekimlerin topluma kazandırılması için varolan durumu görünür kılmak yanı sıra daha nitelikli bir eğitim ortamı ve çalışma yaşamı için tüm taraflarla birlikte çabasını sürdürmektedir. TTB Merkez Konseyi Başkanlarından Dr. Füsün Sayek'e göre “bu çaba tıp fakültelerinin alt yapı sorunları, öğrenci sayıları/eğitim ilişkileri, tıp eğitiminde değişim, tıp eğitiminin sürekliliği ya da sürekli mesleki gelişim konularını gündemine alarak tartışmak, tartıştırmak ve katkıda bulunmak şeklinde olmaktadır.”

Mezuniyet öncesi, mezuniyet sonrası tıp eğitimi ve sürekli tıp eğitimi/sürekli mesleki gelişim alanları bir bütünün ayrılmaz parçalarıdır. Hekimlik mesleği tüm toplumun da farkında olup dile getirdiği gibi eğitimin/gelişimin sürekliliğinin doğrudan toplum sağlığını etkilediği özgün alanlardandır. Toplumun daha sağlıklı olmasını sağlamada mezuniyet öncesinden başlayan bilgiye erişme kanallarını bilen, bilgiyi sorgulayan/yorumlayan, gereğinde yetinmeyen hekimlerin topluma katılması mezuniyet öncesi tıp eğitiminin önemini bizlere göstermektedir. Toplumun sorunlarına duyarlı, karşılaştığı sorunları tıpla sınırlı görmeyen, akıl ve bilimsellikte sorun saptama ve çözme becerisini toplum yararına kullanma iradesini gösteren “iyi hekimlik” kavramının temelinde tıp eğitiminin her döneminin ve niteliğinin önemi vardır.

Bu özelliklere sahip hekimlerin yetiştirilmesi yoğun bir bilgi birikimi yanı sıra bu bilginin uygun koşullarda aktarılıp geleceğin hekim adaylarının özümseyebileceği olanakları gerektirmektedir. Çağdaş eğitim tekniklerinin kullanımı çok değerli olmakla birlikte tıp eğitiminde en değerli unsur insan insana iletişim/paylaşımıdır.

Bu nedenle öğretim üyesi başına düşen öğrenci sayısı kadar bir eğitim kurumunda tam zamanlı çalışan öğretim üyesinin sayısı da çok önemlidir. Yine bilinmektedir ki tıp eğitimi kitap/kütüphane koşullarından internet erişimine, kadavra olanaklarından eğitim maket ve manken sayılarına, çeşitli hastalıkları görebileceği, toplumu bir hekim bakışı ile tanıyabileceği hastane/acil servis/sağlık ocağı-bölge sahipliğine çok çeşitli belirleyenlere yakından bağlıdır. Tıp fakültelerinin sayılarını artırma eğilimi ve siyasi ısrarı ülke nüfusunun hekim sayısına bölüp Avrupa ülkeleri ile karşılaştırılmasından daha derinlikli analizleri gerektirdiği ortadadır.

Tıp Eğitiminin Amacı ve Sorunları*

Tıp Eğitimi Dünya Federasyonu (World Federation for Medical Education), tıp eğitiminin amacını tüm insanların sağlıklı yaşamalarını sağlamak için hekim yetiştirmek olarak tanımlar. 20. yüzyılda tıp bilimi baş döndürücü bir hızla ilerlemiş olmasına rağmen dünyanın pek çok yerinde toplumların sağlık göstergelerinin oldukça kötü olması tıp biliminin ve tıp eğitiminin sorgulanmasını gerekli kılmaktadır. Tıp biliminin olanakları insanlara eşit olarak ve yeterince sunul(a)mamaktadır. Bu durum uzun zamandır saptanmış temel bir sorundur. Tıp eğitimi, bu temel sorunun ortaya çıkmasında ve çözümünde üstüne düşen sorumlulukları yerine getirmemektedir. Tıp Eğitimi Dünya

* Toplumun sağlığını doğrudan ilgilendiren temel tıp eğitiminin kısa tarihçesi, 2020 Yılında Türkiye’de Tıp Eğitimi kitabından (Doç.Dr. Cem Terzi, Prof. Dr. Feride Saçaklıoğlu, Prof. Dr. İskender Sayek) alınmıştır.

Federasyonu tarafından, 1988 yılında Edinburgh'ta gerçekleştirilen konferansın sonuç bildirgesinde, tıp fakültelerine daha çok toplumsal bilinç katma çabalarının başarılı olmadığı açıkça belirtilmiştir. Günümüzün temel sorunlarına, sağlık alanında yaşanan eşitsizliklere, sağlık hizmetlerinin giderek daha az insancıl hale gelmesine ve sağlık hizmetleri maliyetinin aşırı artışına tıp eğitiminin duyarsız kalması ciddi endişelere yol açmaktadır. Aynı sorun Amerika Birleşik Devletleri Tıp Fakülteleri Birliği (Association of American Medical Colleges) tarafından uzun yıllardır dile getirilmektedir. Tıp eğitimindeki eksiklikler / aksaklıklar defalarca vurgulanmıştır. Tıp eğitiminin sağlık alanında yaşanan temel sorunları dikkate alarak yeniden yapılandırılması istenmektedir. Geleneksel tıp eğitimi hem temel sağlık sorunlarına yaklaşımı hem de içerik ve öğrenme/öğretme yöntemleriyle, günümüzün ve geleceğin, sağlık gereksinimlerine yanıt verebilecek niteliklerden uzaktır. Bu gerçeği gören ve tıp eğitimi müfredatlarında değişikliğe giden tıp fakülteleri olmasına rağmen dünyanın pek çok ülkesinde, tıp eğitimi hala klasik modellerle yapılmaktadır. Tıp fakültelerinin çoğu hala geleneksel Flexner ilkeleri ile uyumludur.

Bizim ülkemizde de uzun yıllardır benimsenmiş olan Flexner ilkeleri, 1910 yılında Abraham Flexner'in Amerika Birleşik Devletleri ve Kanada'da bulunan 162 tıp fakültesini incelediği ünlü Flexner Raporu'nda ifade edilmiştir. Bu rapor tıp eğitiminin genel eğitim / öğretim ilkeleri ışığında yeniden ve kapsamlı bir biçimde tartışılması gerektiğine işaret etmiştir. Tıp öğrencilerinin fizik, kimya ve biyoloji alanlarında sistematik bir eğitim almaları gerektiği vurgulanmıştır. Tıp eğitimcilerinin araştırma etkinliklerini, eğitim etkinlikleriyle birleştirmeleri gerektiği, bu yüzden öğretim üyelerine yeterli maaş verilerek zamanlarının tamamını eğitim ve araştırmaya ayırmalarının sağlanmasının şart olduğu belirtilmiştir. Bu saptamalar kısa bir sürede akademik tıp eğitiminin temel ilkeleri haline gelmiştir. Flexner tıp eğitimi modeli temel ve klinik bilimler arasında kesin bir ayırım yapılmasını öngörür. Bu modele göre kurgulanan tıp fakültelerinde, temel bilimler ilk 1-2 yılda, klinik bilimler ise son 2-3 yılda okutulur. Bu modelde, öğrencilere büyük gruplar halinde, didaktik dersler aracılığıyla eğitim verilir. Eğitici; öğretim üyesi sistemin en temel rolünü üstlenir. Bilginin temel kaynağı eğitici'dir. Öğrencilerin neyi öğreneceklerine eğitici karar verir. Öğretim üyeleri hangi dersleri nasıl verecekleri konusunda tamamen özgür bırakılır. Eğiticiler derslerini çoğu kez birbirlerinden haberdar olmadan hazırlar ve istedikleri gibi sunar. Bu da kaçınılmaz olarak tekrarlara yol açar.

Flexner modeli, planlaması ve uygulaması oldukça pratik olduğu için yaygın olarak benimsenmiştir. Carl tarafından 1991 yılında yapılan bir araştırmada, 31 ülkenin %92'sinde tıp fakültesi müfredatlarında temel ve klinik bilimlerin tamamen ayrıldığı sadece 9 ülkede temel ve klinik bilimler arasında entegrasyon (bütünleşme) sağlandığı saptanmıştır. Flexner sisteminin bu denli sağlam ve değişime dirençli olması eğitimin içerik ve yapılanması ile açıklanmaktadır. ...

Tıp fakültelerinin diğer bir özelliği gerek temel bilimlerde gerekse klinik bilimlerde araştırma temeli üzerinde yapılmış olmalarıdır. 20. yüzyılda tıp bilimindeki büyük gelişmelere bu yapılanmanın yol açtığı yadsınamaz. Araştırmaya verilen büyük önem, bir yandan tıbbi teknolojinin gelişimine bir yandan da hastaya sunulan sağlık hizmetlerinin gelişmesine ve kalitesinin artmasına yol açmıştır. Ancak tıp eğitiminin bu yapılanmadan aynı ölçüde olumlu etkilendiğini söylemek güçtür. Eğiticiler giderek daha dar alanlarda uzmanlaşmış, eğitimin bütüncüllüğü aşırı uzmanlaşmayla gözden kaçırılarak, başlangıçta herkesin aynı gemide olduğu tıp eğitimi müfredatı, yeni yeni kompartımanların eklendiği bir trene dönüşmüştür. Ne yazık ki kompartımanlar arasında işlevsel eşgüdüm de sağlanamamıştır. Akademisyenler her geçen gün kendi bilim dallarına yoğunlaşırken araştırmalarını toplumun sağlık gereksinimleriyle ilişkilendirmeyi sağlayamamışlardır. Bunun doğal bir sonucu olarak, tıp öğrencilerine her bilim dalında derinlemesine bilgi edindirilmeye çalışılmaktadır. Ne yazık ki, öğrencilere mezun olduklarında sağlık hizmeti verecekleri toplumun gerçek gereksinimleri yeterince öğretilmemektedir.

Türkiye'de son dönemlerde tüm tıp fakültelerinde eğitimin daha nitelikli yapılabilmesi için önemli değişimler yaşanmıştır. 1933'te Üniversite Reformu sonrası 1963'te Hacettepe Tıp Fakültesi entegre tıp eğitimini uygulamaya koymuştur. Bu önemli gelişmeden yaklaşık 30 yıl sonra Dokuz Eylül Üniversitesi Tıp Fakültesi öğrenen merkezli tıp eğitimini uygulamaya başlamıştır. 2002 yılında Tıp Sağlık Eğitim Konseyi Ulusal Çekirdek Eğitim Programı'nı hazırlayarak temel tıp eğitiminin

de ulusal düzeyde standardizasyon yönünde önemli adım atmıştır. Bugün Türkiye’de tıp eğitimi ortamında tartışılan önemli bir konu da tıp eğitim kurumlarının akreditasyonudur.

Türk Tabipleri Birliği Mezuniyet Öncesi Tıp Eğitimi Raporu; tıp fakültelerinin değerli dekanlarının bildirimlerine dayandırılarak bir farkındalık yaratmak, aynı zamanda yıllar içindeki gelişimi ve değişimi ilgili platformlara taşıma amacıyla 2 yılda bir yayınlanmaktadır.

B- AMAÇ

Bu raporun amacı 2008 yılı başı verileriyle Türkiye'deki mezuniyet öncesi tıp eğitimi ile ilgili bir durum saptaması yapmak ve geçmiş yıllarla karşılaştırmaktır.

C- YÖNTEM

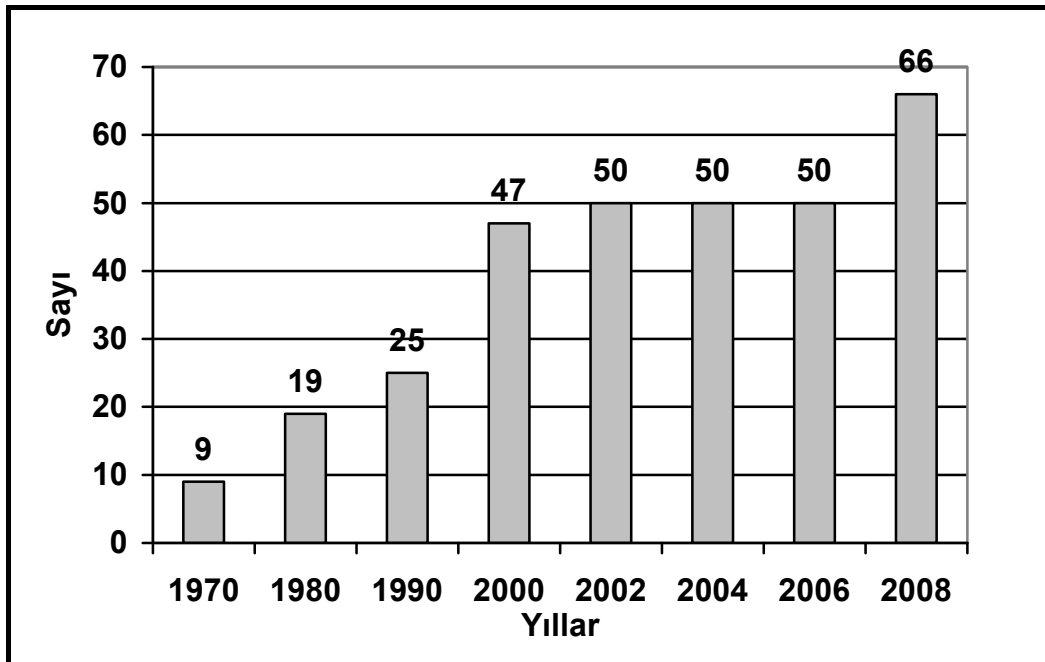
Bu araştırma tanımlayıcı tipte bir çalışmadır ve 2007 yılı sonunda TTB tarafından gerçekleştirilmiştir. Veriler TTB tarafından hazırlanan veri toplama formunun geliştirilmesi ile oluşturulan bir formla (bakınız **Ek-1**) ile toplanmıştır. Veri toplama formu öğrenci aldığı belirlenen 49 tıp fakültesine gönderilmiş 48 tıp fakültesi dekanlığından yanıt gelmiştir. Bazı anket formlarında sorulan soruların bir kısmının yanıtı bırakıldığı gözlenmiştir. Veriler 1 Ocak 2008 tarihine göre verilmiştir.

D- BULGULAR

1- Tıp Fakültelerindeki Sayısal Değişim, Öğrenci/Öğretim Elemanı Dağılımı

Türkiye’de 1980’li yıllardan başlayarak her onyılda bir tıp fakültesi sayısı yaklaşık 2 katı artırılmış ve günümüzde yeni açılacak fakülteler ile 66’ya yükselmektedir. Özellikle 1990-2000 arası dönemde çok sayıda tıp fakültesi açıldığı gözlenmektedir. 2002-2006 döneminde ise bu artışın yavaşladığı görülmektedir (**Grafik 1**). 2006’dan sonra yeniden artış dikkati çekmektedir.

Grafik 1: Türkiye’de yıllara göre tıp fakülteleri sayıları



Tıp fakültelerinin kuruluş yılları Tablo 1’de görülmektedir. Bu tablodaki kuruluş yılları YÖK’ten alınan veriler ışığında düzenlenmiştir.

Tablo 1: Tıp fakülteleri kuruluş ve ilk öğrenci alma yılları

Fakülte Adı	Kuruluş Yılı	Öğrenci Alma
Devlet Üniversiteleri		
Abant İzzet Baysal Üniversitesi İzzet Baysal Tıp Fakültesi	2003	2003
Adnan Menderes Üniversitesi Tıp Fakültesi	1992	1998
Afyon Kocatepe Üniversitesi Tıp Fakültesi	1998	2002
Akdeniz Üniversitesi Tıp Fakültesi*	1973	1977
Ankara Üniversitesi Tıp Fakültesi	1945	1945
Atatürk Üniversitesi Tıp Fakültesi	1962	1963
Celal Bayar Üniversitesi Tıp Fakültesi	1992	1995
Cumhuriyet Üniversitesi Tıp Fakültesi	1974	1974
Çukurova Üniversitesi Tıp Fakültesi	1972	1972
Dicle Üniversitesi Tıp Fakültesi	1966	1966
Dokuz Eylül Üniversitesi Tıp Fakültesi	1978	1978
Düzce Üniversitesi Düzce Tıp Fakültesi	1996	1996
Ege Üniversitesi Tıp Fakültesi	1955	1955
Erciyes Üniversitesi Tıp Fakültesi	1968	1969
Fırat Üniversitesi Tıp Fakültesi	1983	1983
Gazi Üniversitesi Tıp Fakültesi	1979	1979
Gaziantep Üniversitesi Tıp Fakültesi	1987	1987
Gaziosmanpaşa Üniversitesi Tıp Fakültesi**	1995	-
Gülhane Askeri Tıp Akademisi ve Tıp Fakültesi	1980	1980
Hacettepe Üniversitesi Tıp Fakültesi	1963	1963
Harran Üniversitesi Tıp Fakültesi	1992	1995
İnönü Üniversitesi Tıp Fakültesi	1987	1988
İst. Üniversitesi Cerrahpaşa Tıp Fakültesi	1967	1968
İstanbul Üniversitesi Tıp Fakültesi	1827	1827
Kafkas Üniversitesi Tıp Fakültesi***	2000	2003
Karadeniz Teknik Üniversitesi Tıp Fakültesi	1973	1976
Karaelmas Üniversitesi Tıp Fakültesi	1992	2000
Kastamonu Üniversitesi Tıp Fakültesi****	2006	
Kırıkkale Üniversitesi Tıp Fakültesi	1995	1998
Kocaeli Üniversitesi Tıp Fakültesi	1992	1995
Marmara Üniversitesi Tıp Fakültesi	1983	1983
Mersin Üniversitesi Tıp Fakültesi	1998	1998
Mustafa Kemal Üniversitesi Tayfur Ata Sökmen Tıp Fakültesi	2002	2007
Ondokuz Mayıs Üniversitesi Tıp Fakültesi	1973	1973
Onsekiz Mart Üniversitesi Tıp Fakültesi*****	2000	2002
Osmangazi Üniversitesi Tıp Fakültesi	1970	1973
Pamukkale Üniversitesi Tıp Fakültesi	1987	1987
Selçuk Üniversitesi Meram Tıp Fakültesi	1982	1982
Selçuk Üniversitesi Selçuklu Tıp Fakültesi*****	2001	2002
Süleyman Demirel Üniversitesi Tıp Fakültesi	1993	1993
Sütçü İmam Üniversitesi Tıp Fakültesi	1998	1998
Trakya Üniversitesi Tıp Fakültesi	1974	1982
Uludağ Üniversitesi Tıp Fakültesi	1970	1970
Yüzüncü Yıl Üniversitesi Tıp Fakültesi	1992	1995
Vakıf Üniversiteleri		
Başkent Üniversitesi Tıp Fakültesi	1994	1998
Bilim Üniversitesi Tıp Fakültesi*****	-	-
Maltepe Üniversitesi Tıp Fakültesi	1997	1997
Ufuk Üniversitesi Tıp Fakültesi	2003	2003
Yeditepe Üniversitesi Tıp Fakültesi	1996	1996

* İlk öğrenciler 1973-1974 ders yılında Ankara Üniversitesi Tıp Fakültesi'nde eğitime başlamışlardır.

** Gazi Üniversitesi Tıp Fakültesi'nde eğitim sürmektedir.

*** Atatürk Üniversitesi Tıp Fakültesi'nde eğitim sürmektedir.

**** Hacettepe Üniversitesi Tıp Fakültesi'nde eğitim sürmektedir.

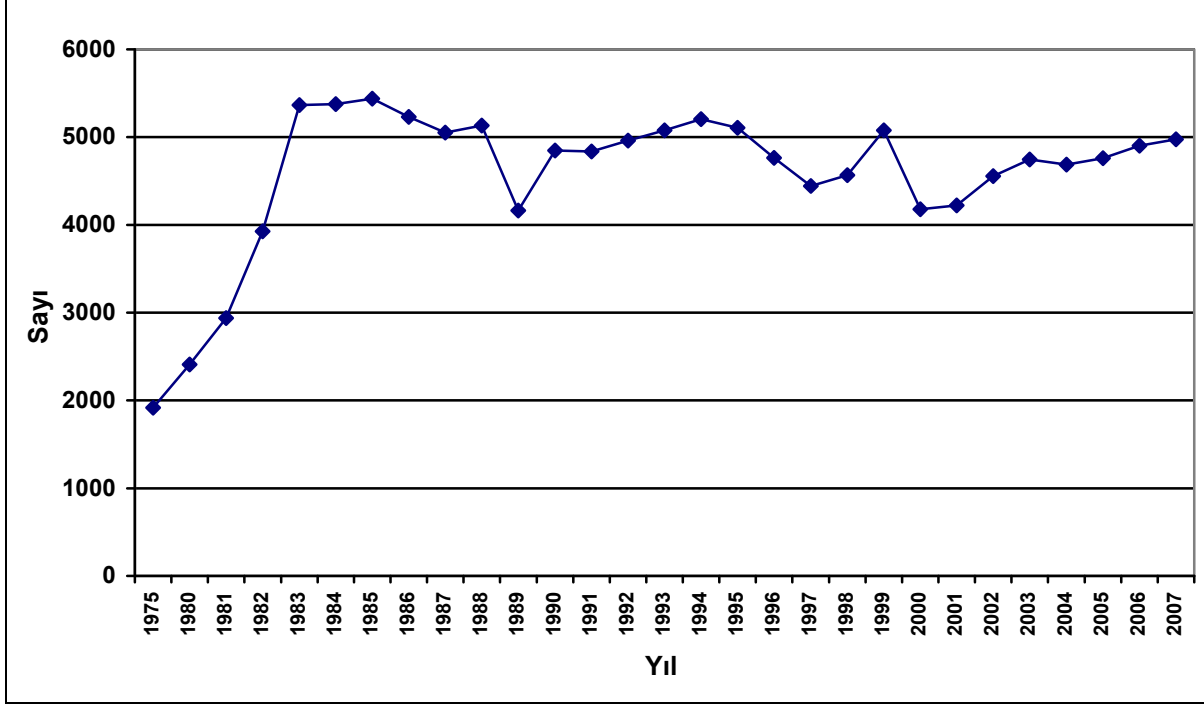
***** İlk öğrenciler 2002-2003 ders yılında I.Ü. Cerrahpaşa Tıp Fakültesi'nde eğitime başlamışlardır.

***** Selçuk Üniversitesi Meram Tıp Fakültesi'nde eğitim sürmektedir.

***** Bilim Üniversitesi Tıp Fakültesi anketeye yanıt vermediğinden verileri raporda yer almamıştır.

Halen 49 tıp fakültesi öğrenci almaktadır. Tıp fakültelerine alınan öğrenci sayısının 1985 yılına kadar sürekli olarak arttığı görülmektedir. Bu sayı en yüksek değeri olan 5440'a 1985'de ulaşmışken bu yıl 4980 dir. (**Grafik 2**).

Grafik 2: Tıp fakültelerine alınan öğrenci sayılarında yıllara göre değişim (1975-2007)



Yıl	1975	1980	1981	1982	1983	1984	1985	1986	1987	1988
Sayı	1917	2409	2939	3926	5367	5378	5440	5231	5051	5133

Yıl	1989	1990	1991	1992	1993	1994	1995	1996	1997	1998
Sayı	4161	4847	4838	4961	5076	5207	5106	4763	4445	4569

Yıl	1999	2000	2001	2002	2003	2004	2005	2006	2007
Sayı	5078	4176	4221	4556	4746	4686	4760	4902	4980

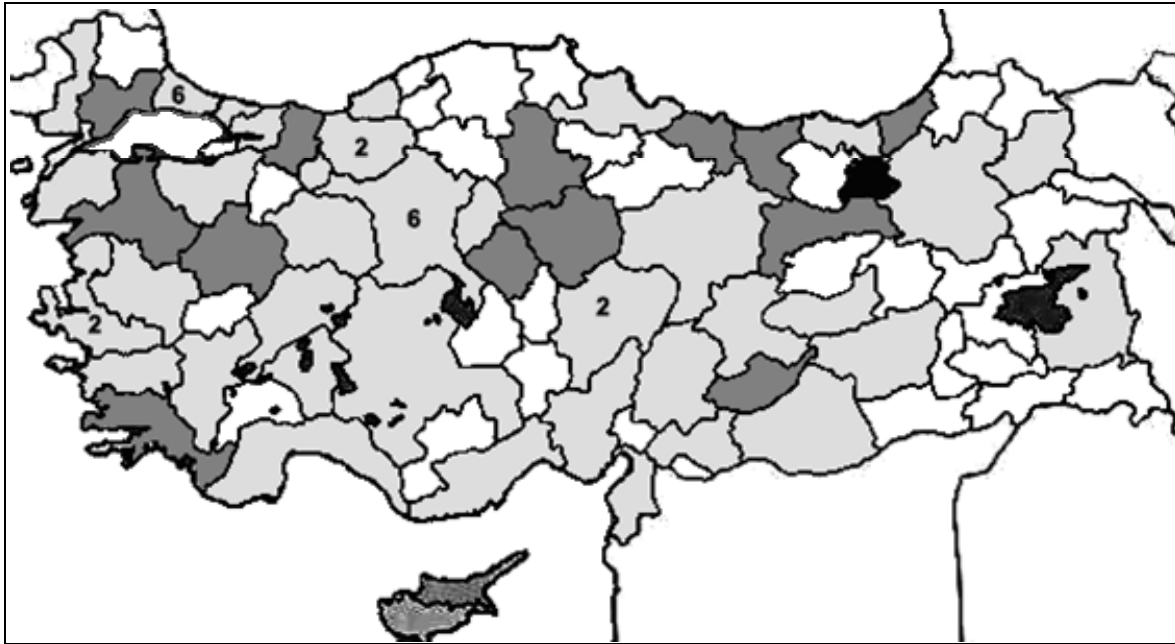
Kaynak: ÖSS Kılavuzu

Halen mevcut 49 tıp fakültesi 38 ile dağılmıştır. Yeni kurulacaklarla il sayısı 51'e yükselmektedir. Bununla beraber sınırında tıp fakültesi olmayan il kalmayacaktır. (Şekil 1)

Tablo 2: Kuruluş aşamasında olan ve öğrenci almayan tıp fakülteleri

Devlet Üniversiteleri	İli
Adıyaman Üniversitesi Tıp Fakültesi	Adıyaman
Ahi Evran Üniversitesi Tıp Fakültesi	Kırşehir
Balıkesir Üniversitesi Tıp Fakültesi	Balıkesir
Bozok Üniversitesi Tıp Fakültesi	Yozgat
Dumlupınar Üniversitesi Tıp Fakültesi	Kütahya
Erzincan Üniversitesi Tıp Fakültesi	Erzincan
Giresun Üniversitesi Tıp Fakültesi	Giresun
Hitit Üniversitesi Tıp Fakültesi	Çorum
Muğla Üniversitesi Tıp Fakültesi	Muğla
Namık Kemal Üniversitesi Tıp Fakültesi	Tekirdağ
Ordu Üniversitesi Tıp Fakültesi	Ordu
Rize Üniversitesi Tıp Fakültesi	Rize
Sakarya Üniversitesi Tıp Fakültesi	Sakarya
Vakıf Üniversiteleri	
Acıbadem Üniversitesi Tıp Fakültesi	İstanbul
Bahçeşehir Üniversitesi Tıp Fakültesi	İstanbul
Fatih Üniversitesi Tıp Fakültesi	Ankara
Haliç Üniversitesi Tıp Fakültesi	İstanbul

Halen 44 devlet üniversitesi ve 5 vakıf üniversitesi tıp fakültesi öğrenci almaktadır. 5 Devlet üniversitesi tıp fakültesi öğrencileri başka bir tıp fakültesinde eğitim almaktadır. (Tablo 1) Son yıl içinde kurulan yeni üniversitelerden 15'inde tıp fakültesi açılması söz konusudur. Halen 17 tıp fakültesinde eğitim başlamamıştır. Bunlardan 13'ü Devlet 4'ü Vakıf Üniversitesidir. (Tablo 2) 2006-2007 öğrenci kontenjanları Tablo 3'te verilmiştir.

Şekil 1: Türkiye'de tıp fakültesi olan iller, tıp fakültesi sayısı ve kurulma aşamasında olan iller (Mart 2008)

- Yeni Kurulan Öğrenci Almayan İllerdeki Üniversiteler
- Halen Mevcut Olan Tıp Fakülteleri (Rakamlar o ilde birden fazla tıp fakültesi varsa fakülte sayısını göstermektedir.)
- Üniversite Olmayan İller

Tablo 3: Öğrenci kontenjanları (2006-2007 Eğitim Yılı)

Fakülte Adı	Kontenjan
Devlet Üniversiteleri	
Abant İzzet Baysal	62
Adnan Menderes	82
Afyon Kocatepe	62
Akdeniz	154
Ankara	231
Atatürk	123
Celal Bayar	103
Cumhuriyet	123
Çukurova	123
Dicle	93
Dokuz Eylül	144
Düzce	62
Ege	257
Erciyes	129
Fırat	77
Gazi	154
Gaziantep	103
Gaziosmanpaşa	31
GATA	126
Hacettepe (Türkçe)	103
Hacettepe (İngilizce)	103
Harran	41
İnönü	82
İstanbul- Cerrahpaşa (Türkçe)	231
İstanbul- Cerrahpaşa (İngilizce)	52
İstanbul	318
Kafkas	21
Karadeniz Teknik	93
Karaelmas	52
Kastamonu	21
Kırıkkale	52
Kocaeli	129
Marmara	129
Mersin	77
Mustafa Kemal	103
Ondokuz Mayıs	103
Onsekiz Mart	31
Osmangazi	103
Pamukkale	62
Selçuk- Meram	103
Selçuk- Selçuklu	41
Süleyman Demirel	103
Sütçü İmam	31
Trakya	82
Uludağ	175
Yüzüncü Yıl	62
Vakıf Üniversiteleri	
Başkent	40
Bilim	60
Maltepe	43
Ufuk	35
Yeditepe	60

Kaynak: ÖSS Kılavuzu

TTB Mezuniyet Öncesi Tıp Eğitimi Raporu'nun hazırlanmaya başlandığı yıldan bu yıla kadar tıp fakültelerine taban giriş puanları aşağıda verilmiştir. Yapılan değerlendirmede son yıllarda tıp fakültelerine giriş taban puanlarında bir yükselme eğilimi olduğu görülmüştür. (Tablo 4)

Tablo 4: Tıp fakültelerine taban giriş puanları (1997-2007)

Tıp Fakülteleri	1997	1998	1999	2000	2001	2002	2003	2004	2005	2006	2007
Devlet Üniversiteleri											
Abant İ.Baysal Bolu							348,718	350,851	356,232	340,141	355,225
Abant İ.Baysal Düzce	478,805	471,366	204,054	201,936	203,743	204,616	347,962	349,557	354,683	337,971	353,625
Adnan Menderes		467,714	203,513	203,481	205,608	206,201	349,817	351,657	356,416	340,216	355,160
Afyon Kocatepe						204,317	348,397	350,037	355,392	338,447	354,190
Akdeniz	499,094	491,278	209,257	207,744	209,347	208,102	354,126	355,760	360,489	346,163	358,422
Ankara	524,551	517,995	215,134	212,882	214,580	213,768	361,123	363,344	367,346	355,860	365,600
Atatürk	470,677	464,913	202,213	201,629	203,765	204,470	348,078	349,714	354,610	337,373	353,517
Celal Bayar	492,637	480,523	206,069	205,305	207,223	207,334	351,403	352,651	357,401	341,876	356,008
Cumhuriyet	468,555	462,436	201,131	200,890	202,927	203,880	347,212	348,682	353,856	336,264	352,949
Çanakkale						207,901	353,867	356,677	362,076	348,431	358,302
Çukurova	497,685	495,493	210,375	208,559	210,456	210,301	355,449	357,325	361,267	347,346	359,607
Dicle	477,821	473,017	204,268	203,926	206,415	206,615	349,000	350,909	355,541	338,277	354,110
Dokuz Eylül	505,944	499,045	211,115	208,820	210,641	210,523	356,006	357,913	362,353	349,089	360,521
Ege	512,677	505,121	212,077	209,763	211,228	211,057	356,857	358,574	363,144	350,510	361,520
Erciyes	479,945	472,230	204,473	203,760	205,871	206,249	350,378	352,445	357,657	343,162	356,983
Fırat	468,027	460,877	201,144	201,059	203,302	204,199	347,637	349,169	354,241	336,968	353,223
G. Ask.Tıp Ak.									356,320	337,818	350,537
G. Ask.Tıp Ak.(Erkek)	523,010	504,841	210,149	207,147	205,752	207,312	351,857	352,684			
G.Ask.Tıp Ak.(Kız)	545,033	533,086	216,530	214,233	216,269	215,990	362,521	364,421			
Gazi	509,273	504,494	212,652	210,701	212,709	212,406	358,825	361,558	365,231	352,987	363,299
Gaziantep	488,509	481,635	205,968	204,251	206,647	206,827	350,753	352,385	356,881	340,814	355,344
Gaziosmanpaşa						205,741	350,012	352,909	359,081	344,666	357,911
Hacettepe	546,684	539,505	219,693	217,479	218,855	217,094	365,876	368,135	370,795	362,755	372,110
Hacettepe (ing.)	562,526	551,446	222,302	219,964	220,926	218,911	366,651	370,275	373,070	365,266	371,574
Harran	473,355	467,038	202,451	202,285	204,647	204,807	347,724	348,997	353,648	335,981	352,602
İnönü Ü	490,151	483,362	205,722	204,164	206,091	206,374	349,877	351,261	355,775	338,365	353,728
İst. (C.PaşaTıp)	506,726	499,182	211,440	209,187	211,741	211,637	357,635	359,836	364,242	352,177	362,902
İst. (C.Paşa- İng.)	552,052	542,663	220,188	217,674	218,250	216,803	364,702	367,601	369,973	360,811	369,076
İst. İst. Tıp	516,047	508,637	213,404	211,156	213,476	212,757	359,149	361,938	366,023	354,981	364,622
Kafkas								347,960	353,224	354,433	352,502
Kahraman Maraş S.İmam		467,961	202,912	202,553	205,637	206,247	350,294	351,392	356,354	339,454	354,719
Karadeniz Teknik	476,913	469,291	203,165	202,397	204,693	205,309	348,760	350,404	355,599	339,075	354,878
Kastamonu											361,730
Kırıkkale		463,319	202,486	202,125	204,598	205,593	349,293	351,177	356,195	339,124	354,656
Kocaeli	488,572	480,410	206,417	203,308	205,750	206,392	351,029	353,110	358,435	344,122	357,430
Marmara	538,786	527,250	217,181	213,901	214,713	213,320	358,250	359,327	363,403	350,564	361,477
Mersin		483,464	206,857	206,062	208,562	208,774	351,961	353,746	358,303	343,318	356,706
Ondokuz Mayıs	482,823	474,392	204,392	203,310	205,628	206,037	349,743	351,383	357,015	341,486	356,306
Osmangazi	484,886	479,466	206,298	205,532	207,661	207,907	352,486	354,210	359,592	345,523	358,319
Pamukkale	495,089	485,511	208,025	206,564	208,091	208,138	352,617	353,504	358,142	342,830	356,491
Selçuk Meram	491,254	484,058	207,501	206,230	207,954	208,428	353,005	355,047	359,965	345,122	357,923
Selçuk Selçuklu						206,788	351,453	353,690	358,563	344,450	357,239
Süleyman Demirel	483,242	474,186	204,519	204,270	206,738	206,898	350,941	351,935	356,419	340,052	354,772
Trakya	473,561	467,219	202,734	201,956	204,010	204,689	348,387	350,048	355,456	339,029	355,063
Uludağ	496,780	489,808	209,074	207,433	209,462	209,533	354,786	356,428	361,172	347,294	359,308
Yüzüncü Yıl	467,173	459,422	201,052	200,928	203,466	204,094	346,893	348,136	353,369	335,495	352,336
Zong.Karaelmas				200,674	202,984	204,180	347,640	349,069	354,135	336,766	353,487
Vakıf Üniversiteleri											
Başkent		440,906	198,516	199,305	197,522	200,424	345,185	348,040	353,372	351,890	351,236
Başkent (Burslu)		514,378	217,944	214,865	214,807	213,895	358,815	361,003	364,805	334,338	356,282
Bilim			169,787	170,777	157,718	174,923				305,411	332,585
Bilim (Burslu)			203,985	204,174	207,544	208,732				344,867	358,344
Maltepe		368,334	163,427	167,340	157,864	164,171	311,374	324,638	335,510	309,037	336,379
Maltepe (Burslu)		472,518				203,346	347,738	351,393		343,633	350,251
Ufuk							335,273	342,215	348,778	328,870	348,586
Ufuk (Burslu)							349,111	352,395	361,533	351,420	360,412
Yeditepe	403,433	397,711	170,884	178,028	176,121	183,678	321,991	330,231	339,503	313,719	341,904
Yeditepe (Burslu)	518,273	489,630	207,666	206,386	209,637	211,194	357,180	365,053	366,612	354,727	364,727

Türkiye'de tıp fakültelerindeki öğrencilerin dönemlerine ve cinsiyetlerine göre dağılımı Tablo 5'te verilmiştir. Görüldüğü gibi 2006-2007 ders yılında toplam 33871 öğrenci vardır. Bu öğrencilerin %40.8'ü kız, %59.2'si erkektir.

Tablo 5: Türkiye'de tıp fakültelerindeki öğrencilerin dönemlerine ve cinsiyetlerine göre dağılımı

Fakülte Adı	Hazırlık		Dönem 1		Dönem 2		Dönem 3		Dönem 4		Dönem 5		Dönem 6		Toplam	
	K	E	K	E	K	E	K	E	K	E	K	E	K	E	K	E
Abant İzzet Baysal	-	-	37	34	25	25	22	18	22	9	8	15	-	-	114	101
Adnan Menderes	-	-	43	48	22	54	27	52	24	37	27	33	26	25	169	249
Afyon Kocatepe	-	-	40	23	28	35	19	22	16	26	20	18	16	17	139	141
Akdeniz	25	55	72	116	65	102	41	74	49	90	68	75	51	78	371	590
Ankara	54	81	157	159	115	144	160	145	103	134	152	138	148	132	889	933
Atatürk	-	-	68	95	63	132	46	101	60	103	51	91	51	88	339	610
Celal Bayar	-	-	56	49	34	60	31	47	41	31	33	35	21	33	216	255
Cumhuriyet	-	-	57	76	57	81	57	81	60	84	48	80	56	58	335	460
Çukurova	-	-	66	118	64	107	60	100	63	96	60	71	60	71	373	563
Dicle	-	-	22	73	19	91	17	99	16	110	28	82	26	111	128	566
Dokuz Eylül	24	37	64	100	66	90	60	79	45	96	55	89	51	82	365	573
Düzce	-	-	38	27	30	20	24	32	23	17	23	30	20	27	158	153
Ege	23	54	121	173	114	183	103	173	106	150	181	222	171	159	819	1114
Erciyes	25	54	54	85	52	74	68	101	89	130	96	135	81	130	465	709
Fırat	-	-	34	58	23	59	27	50	28	71	36	76	30	57	178	371
Gazi	20	20	123	110	107	111	94	116	119	120	111	92	81	67	655	636
Gaziantep	39	56	35	57	19	48	12	52	20	55	17	35	22	37	164	340
Gaziosmanpaşa	-	-	-	-	-	-	-	-	-	-	-	-	-	-	-	-
GATA	-	-	6	94	4	89	4	118	5	147	6	122	7	120	32	690
Hacettepe	18	44	81	118	88	103	60	79	79	90	87	90	91	87	504	611
Hacettepe (İngilizce)	23	28	55	95	59	56	37	70	60	90	83	92	50	53	367	484
Harran	-	-	19	22	7	36	13	31	8	28	7	22	7	30	61	169
İnönü	31	32	47	56	26	35	19	49	21	55	25	36	23	40	192	303
İstanbul Cerrahpaşa	4	8	170	222	154	271	149	240	138	232	157	221	138	238	910	1432
İstanbul	-	-	143	231	139	267	103	265	120	303	116	224	121	234	742	1524
Kafkas	-	-	11	10	5	16	9	12	6	17	4	10	-	-	35	65
Karadeniz	32	27	53	57	39	70	77	92	51	144	70	114	46	58	368	562
Karaelmas	14	6	37	29	38	31	19	25	20	22	13	14	14	15	155	142
Kastamonu	-	-	-	-	-	-	-	-	-	-	-	-	-	-	-	-
Kırıkkale	-	-	30	22	32	23	13	22	17	16	19	17	19	10	130	110
Kocaeli	-	-	69	83	48	55	47	56	47	46	45	60	35	40	291	340
Marmara	25	31	64	105	65	78	51	79	89	71	60	83	58	80	412	527
Mersin	7	19	42	52	29	66	20	29	30	58	24	42	18	23	170	289
Mustafa Kemal	11	46	24	22	-	-	-	-	-	-	-	-	-	-	35	68
Ondokuz Mayıs	30	34	59	74	61	77	64	102	70	119	61	72	100	142	445	620
Onsekiz Mart	-	-	8	22	-	-	-	-	-	-	-	-	-	-	8	22
Osmangazi	72	56	10	27	54	80	76	91	85	93	88	81	85	89	470	517
Pamukkale	11	17	29	26	27	33	22	23	19	25	14	35	15	28	137	187
Selçuk Meram	6	14	57	64	49	75	47	78	78	124	55	99	71	81	363	535
Selçuk Selçuklu	8	4	20	21	24	38	29	36	35	52	25	32	18	16	159	199
Süleyman Demirel	8	10	61	48	43	61	29	48	46	46	27	37	20	28	234	278
Sütçü İmam	-	-	10	29	15	18	5	21	7	19	5	14	7	15	49	116
Trakya	-	-	49	61	71	61	60	65	76	70	81	74	88	110	425	441
Uludağ	36	56	86	118	94	100	86	151	117	118	112	139	45	51	576	733
Yüzüncü Yıl	-	-	17	50	18	65	13	48	25	62	4	36	8	27	85	288
Toplam	546	789	2344	3159	2092	3220	1920	3172	2133	3406	2202	3083	1995	2787	13232	19616
	1335		5503		5312		5092		5539		5285		4782		32848	
Vakıf Üniversiteleri																
Başkent	3	1	20	23	20	17	23	20	30	20	30	13	23	25	149	119
Bilim	-	-	27	20	15	14	18	21	19	17	12	10	15	14	106	96
Maltepe	-	-	27	20	15	14	18	21	19	17	12	10	15	14	106	96
Ufuk	1	3	22	11	14	12	20	6	29	5	21	7	-	-	107	44
Yeditepe	17	22	57	37	45	16	30	34	33	13	30	20	27	21	239	163
Toplam	21	26	126	91	94	59	91	81	111	55	93	50	65	60	601	422
	47		217		153		172		166		143		125		1023	

Tablo 6 ve 10 arasında tıp fakültelerindeki öğretim elemanlarının ünvanlarına, cinsiyetlerine ve bölümlerine göre dağılımı yer almaktadır. Tablo 11'de araştırma görevlilerinin bölümlere göre dağılımı verilmiştir.

Tablo 6: Türkiye'de tıp fakültelerine göre profesör dağılımları

Fakülte Adı	Temel Tıp Bölümleri		Dahili Tıp Bölümleri		Cerrahi Tıp Bölümleri		Toplam	
	K	E	K	E	K	E	K	E
Abant İzzel Baysal	1	2	4	3	1	9	6	14
Adnan Menderes	3	2	5	14	5	16	13	32
Afyon Kocatepe	-	1	-	2	-	4	-	7
Akdeniz	15	13	18	44	9	33	42	90
Ankara	18	20	84	96	33	96	135	212
Atatürk	1	12	5	28	2	25	8	65
Celal Bayar	2	7	11	14	4	17	17	38
Cumhuriyet	6	6	10	21	5	14	21	41
Çukurova	11	16	25	49	11	60	47	125
Dicle	8	26	5	33	-	13	13	72
Dokuz Eylül	19	11	41	42	10	58	70	111
Düzce	2	-	1	6	1	13	4	19
Ege	26	15	61	75	61	88	148	178
Erciyes	8	14	10	47	3	38	21	99
Fırat	2	12	2	13	1	16	5	41
Gazi	21	14	59	53	9	80	89	147
Gaziantep	2	7	4	20	1	20	7	47
Gaziosmanpaşa	-	-	1	1	-	-	1	1
GATA	-	15	-	61	1	42	1	118
Hacettepe	28	22	85	90	12	79	125	191
Harran	-	5	-	4	-	3	-	12
İnönü	3	4	6	8	1	9	10	21
İstanbul Cerrahpaşa	32	34	69	119	29	143	130	296
İstanbul	38	24	99	89	21	146	158	259
Kafkas	-	-	-	1	-	2	-	3
Karadeniz	-	10	8	26	3	28	11	64
Karaelmas	1	-	1	1	-	4	2	5
Kırıkkale	1	2	4	1	-	6	5	9
Kocaeli	4	7	17	21	2	28	23	56
Marmara	16	7	32	30	5	35	53	72
Mersin	3	5	2	12	1	9	6	26
Mustafa Kemal	-	-	1	2	-	4	1	6
Ondokuz Mayıs	4	13	10	38	7	40	21	91
Onsekiz Mart	-	1	1	-	-	2	1	3
Osmangazi	9	16	20	26	7	37	36	79
Pamukkale	4	4	7	12	5	21	16	37
Selçuk Meram	5	20	10	41	3	45	18	106
Selçuk Selçuklu	-	-	-	-	-	-	-	-
Süleyman Demirel	1	7	7	12	-	19	8	38
Sütçü İmam	-	1	-	2	-	1	-	4
Trakya	1	9	13	22	5	22	19	53
Uludağ	14	10	15	48	11	43	40	101
Yüzüncü Yıl	-	8	3	10	1	6	4	24
Toplam	309	402	756	1237	270	1374	1335	3013
	711		1993		1644		4348	
Vakıf Üniversiteleri								
Başkent	2	-	12	18	8	19	22	37
Bilim	-	-	-	-	-	-	-	-
Maltepe	-	1	2	7	1	9	3	17
Ufuk	4	1	10	13	1	16	15	30
Yeditepe	2	4	8	12	2	14	12	30
Toplam	8	6	32	50	12	58	52	114
	14		82		70		166	

Tablo 7: Türkiye'de tıp fakültelerine göre doçent dağılımları

Fakülte Adı	Temel Tıp Bölümleri		Dahili Tıp Bölümleri		Cerrahi Tıp Bölümleri		Toplam	
	K	E	K	E	K	E	K	E
Abant İzzel Baysal	-	-	2	3	1	4	3	7
Adnan Menderes	4	2	7	22	2	13	13	37
Afyon Kocatepe	1	7	4	6	4	10	9	23
Akdeniz	6	5	9	29	7	30	22	64
Ankara	10	6	31	24	6	26	47	56
Atatürk	5	6	7	20	1	23	13	49
Celal Bayar	6	6	15	15	5	19	26	40
Cumhuriyet	6	6	1	14	1	19	8	39
Çukurova	2	7	18	23	6	12	26	42
Dicle	4	3	1	17	2	13	7	33
Dokuz Eylül	7	4	29	32	10	32	46	68
Düzce	3	1	2	5	1	8	6	14
Ege	15	6	25	40	5	34	45	80
Erciyes	3	6	7	20	4	24	14	50
Fırat	5	8	4	20	-	16	9	44
Gazi	9	3	23	23	5	18	37	44
Gaziantep	6	2	2	19	2	17	10	38
Gaziosmanpaşa	-	1	1	1	-	4	1	6
GATA	-	18	1	85	-	62	1	165
Hacettepe	13	8	41	36	10	20	64	64
Harran	2	5	3	5	1	7	6	17
İnönü	5	7	6	23	5	25	16	55
İstanbul Cerrahpaşa	10	6	12	21	7	19	29	46
İstanbul	9	6	21	30	2	13	32	49
Kafkas	-	-	-	-	-	-	-	-
Karadeniz	3	8	3	15	1	15	7	38
Karaelmas	2	-	5	10	1	7	8	17
Kırıkkale	-	3	14	6	6	13	20	22
Kocaeli	3	4	15	10	8	11	26	25
Marmara	5	1	23	21	10	15	38	37
Mersin	10	4	22	16	8	30	40	50
Mustafa Kemal	-	2	1	4	-	4	1	10
Ondokuz Mayıs	1	8	15	16	3	10	19	34
Onsekiz Mart	-	2	1	1	2	-	3	3
Osmangazi	6	2	8	11	4	11	18	24
Pamukkale	5	6	10	8	4	13	19	27
Selçuk Meram	2	6	7	16	4	26	13	48
Selçuk Selçuklu	-	-	-	-	-	-	-	-
Süleyman Demirel	2	8	4	18	3	15	9	41
Sütçü İmam	2	2	1	10	-	12	3	24
Trakya	3	5	9	20	4	9	16	34
Uludağ	6	11	8	15	7	17	21	43
Yüzüncü Yıl	-	5	1	12	1	10	2	27
Toplam	181	206	419	742	153	686	753	1634
	387		1161		839		2387	
Vakıf Üniversiteleri								
Başkent	3	1	22	8	10	11	35	20
Bilim								
Maltepe	1	-	1	-	-	-	2	-
Ufuk	-	-	5	1	-	3	5	4
Yeditepe	-	1	3	5	4	15	7	21
Toplam	4	2	31	14	14	29	49	45
	6		45		43		94	

Tablo 8: Türkiye'de tıp fakültelerine göre yardımcı doçent dağılımları

Fakülte Adı	Temel Tıp Bölümleri		Dahili Tıp Bölümleri		Cerrahi Tıp Bölümleri		Toplam	
	K	E	K	E	K	E	K	E
Abant İzzel Baysal	3	1	11	14	2	15	16	30
Adnan Menderes	6	8	13	10	8	13	27	31
Afyon Kocatepe	1	7	11	29	7	21	19	57
Akdeniz	8	7	10	17	5	14	23	38
Ankara	2	1	5	3	-	1	7	5
Atatürk	-	5	6	31	3	13	9	49
Celal Bayar	5	9	6	8	5	8	16	25
Cumhuriyet	4	7	6	22	7	17	17	46
Çukurova	3	5	4	15	1	8	8	28
Dicle	7	7	10	29	4	20	21	56
Dokuz Eylül	11	17	17	18	3	15	31	50
Düzce	1	7	2	18	5	11	8	36
Ege	7	9	9	14	2	7	18	30
Erciyes	3	1	5	24	5	21	13	46
Fırat	4	6	8	23	3	14	15	43
Gazi	8	2	14	8	4	19	26	29
Gaziantep	7	4	16	25	5	18	28	47
Gaziosmanpaşa	3	10	18	21	3	24	24	55
GATA	1	17	5	79	-	81	6	177
Hacettepe	8	6	8	2	4	4	20	12
Harran	-	3	5	12	2	14	7	29
İnönü	4	6	5	15	9	25	18	46
İstanbul Cerrahpaşa	1	1	-	6	-	-	1	7
İstanbul	-	-	-	-	-	-	-	-
Kafkas	-	-	-	4	-	4	-	8
Karadeniz	6	7	12	11	2	20	20	38
Karaelmas	9	7	26	19	9	25	44	51
Kırıkkale	3	5	11	13	5	13	19	31
Kocaeli	11	5	20	19	6	19	37	43
Marmara	5	2	5	9	5	6	15	17
Mersin	6	6	8	19	8	16	22	41
Mustafa Kemal	5	7	10	15	3	19	18	41
Ondokuz Mayıs	7	5	24	27	9	21	40	53
Onsekiz Mart	1	-	2	2	-	3	3	5
Osmangazi	7	3	8	19	2	11	17	33
Pamukkale	9	11	18	13	5	16	32	40
Selçuk Meram	7	4	18	37	11	27	36	68
Selçuk Selçuklu	-	-	-	-	-	-	-	-
Süleyman Demirel	5	5	14	15	9	25	28	45
Sütçü İmam	-	2	8	16	3	12	11	30
Trakya	6	9	14	21	5	18	25	48
Uludağ	4	1	18	9	5	6	27	16
Yüzüncü Yıl	1	6	5	17	2	21	8	44
Toplam	189	231	415	728	176	665	780	1624
	420		1143		841		2404	
Vakıf Üniversiteleri								
Başkent	5	-	32	24	17	46	54	70
Bilim								
Maltepe	6	-	6	2	3	5	15	7
Ufuk	-	-	2	2	1	7	3	9
Yeditepe	5	2	18	9	19	16	42	27
Toplam	16	2	58	37	40	74	114	113
	18		95		114		227	

Tablo 9: Türkiye'de tıp fakültelerine göre öğretim görevlisi dağılımları

Fakülte Adı	Temel Tıp Bölümleri		Dahili Tıp Bölümleri		Cerrahi Tıp Bölümleri		Toplam	
	K	E	K	E	K	E	K	E
Abant İzzel Baysal	-	-	-	-	-	-	-	-
Adnan Menderes	-	-	-	1	-	-	-	1
Afyon Kocatepe	1	-	-	1	-	-	1	1
Akdeniz	-	1	2	2	-	-	2	3
Ankara	1	-	2	1	-	-	3	1
Atatürk	-	-	-	-	-	-	-	-
Celal Bayar	-	-	-	-	-	-	-	-
Cumhuriyet	-	-	-	-	-	-	-	-
Çukurova	5	5	4	1	-	-	9	6
Dicle	-	-	-	-	-	-	-	-
Dokuz Eylül	4	5	7	5	1	2	12	12
Düzce	-	-	-	1	-	-	-	1
Ege	2	2	3	3	-	-	5	5
Erciyes	1	1	3	3	1	2	5	6
Fırat	-	1	-	-	-	-	-	1
Gazi	4	-	8	6	2	16	14	22
Gaziantep	-	-	4	1	-	1	4	2
Gaziosmanpaşa	-	1	1	1	-	1	1	3
GATA	-	-	-	-	-	-	-	-
Hacettepe	9	6	12	15	9	19	30	40
Harran	-	2	3	-	-	-	3	2
İnönü	1	-	2	-	1	1	4	1
İstanbul Cerrahpaşa	-	-	-	-	-	-	-	-
İstanbul	-	-	-	-	-	-	-	-
Kafkas	-	-	-	-	-	-	-	-
Karadeniz	-	-	-	4	1	-	1	4
Karaelmas	1	1	1	1	2	-	4	2
Kırıkkale	-	-	-	-	-	-	-	-
Kocaeli	1	1	3	-	-	-	4	1
Marmara	1	6	9	2	3	1	13	9
Mersin	1	2	-	-	-	-	1	2
Mustafa Kemal	-	-	-	-	-	-	-	-
Ondokuz Mayıs	-	1	-	-	-	-	-	1
Onsekiz Mart	1	-	-	-	1	-	2	-
Osmangazi	1	1	7	1	2	3	10	5
Pamukkale	-	-	5	2	-	-	5	2
Selçuk Meram	1	-	-	-	-	-	1	-
Selçuk Selçuklu	-	-	-	-	-	-	-	-
Süleyman Demirel	-	1	-	1	-	-	-	2
Sütçü İmam	1	-	-	-	-	-	1	-
Trakya	2	-	-	-	-	-	2	-
Uludağ	-	-	-	1	-	2	-	3
Yüzüncü Yıl	-	-	-	-	-	-	-	-
Toplam	38	37	76	53	23	48	137	138
	75		129		71		275	
Vakıf Üniversiteleri								
Başkent	7	3	6	16	4	24	17	43
Bilim								
Maltepe	-	1	3	3	-	1	3	5
Ufuk	1	1	2	-	1	-	4	1
Yeditepe	-	-	1	2	1	4	2	6
Toplam	8	5	12	21	6	29	26	55
	13		33		35		81	

Tablo 10: Türkiye'de tıp fakültelerine göre uzman dağılımları

Fakülte Adı	Temel Tıp Bölümleri		Dahili Tıp Bölümleri		Cerrahi Tıp Bölümleri		Toplam	
	K	E	K	E	K	E	K	E
Abant İzzel Baysal	-	-	-	-	1	-	1	-
Adnan Menderes	-	-	-	1	-	-	-	1
Afyon Kocatepe	1	-	-	-	-	-	1	-
Akdeniz	1	1	9	6	5	2	15	9
Ankara	8	5	32	12	11	17	51	34
Atatürk	-	1	2	2	-	-	2	3
Celal Bayar	-	-	10	7	-	4	10	11
Cumhuriyet	-	-	-	-	-	-	-	-
Çukurova	5	4	13	5	3	3	21	12
Dicle	2	-	1	1	-	1	3	2
Dokuz Eylül	7	4	27	14	10	3	44	21
Düzce	-	-	1	2	-	1	1	3
Ege	5	2	25	16	7	11	37	29
Erciyes	-	3	-	1	-	-	-	4
Fırat	-	-	1	1	-	-	1	1
Gazi	1	1	10	3	6	1	17	5
Gaziantep	-	1	1	-	-	-	1	1
Gaziosmanpaşa	-	-	-	-	-	-	-	-
GATA	-	5	1	24	2	27	3	56
Hacettepe	4	3	4	5	1	1	9	9
Harran	-	-	-	-	-	-	-	-
İnönü	1	-	2	1	2	-	5	1
İstanbul Cerrahpaşa	2	1	7	9	5	15	14	25
İstanbul	7	5	15	12	8	18	30	35
Kafkas	-	-	-	-	-	-	-	-
Karadeniz	1	-	-	2	1	1	2	3
Karaelmas	-	-	-	-	-	-	-	-
Kırıkkale	-	-	1	-	-	-	1	-
Kocaeli	-	-	-	-	-	-	-	-
Marmara	1	-	26	13	2	6	29	19
Mersin	-	-	1	-	-	-	1	-
Mustafa Kemal	-	2	1	-	-	-	1	2
Ondokuz Mayıs	-	-	1	-	-	-	1	-
Onsekiz Mart	-	-	-	-	-	1	-	1
Osmangazi	-	1	-	1	-	-	-	2
Pamukkale	-	-	-	-	-	-	-	-
Selçuk Meram	3	4	1	1	-	-	4	5
Selçuk Selçuklu	-	-	-	-	-	-	-	-
Süleyman Demirel	-	-	-	1	-	-	-	1
Sütçü İmam	-	-	-	-	-	-	-	-
Trakya	-	-	6	4	1	2	7	6
Uludağ	5	4	14	14	5	11	24	29
Yüzüncü Yıl	-	-	-	1	-	-	-	1
Toplam	54	47	212	159	70	125	336	331
	101		371		195		667	
Vakıf Üniversiteleri								
Başkent	6	-	69	48	29	62	104	110
Bilim	-	-	-	-	-	-	-	-
Maltepe	-	-	-	-	-	-	-	-
Ufuk	-	1	6	1	3	5	9	7
Yeditepe	-	-	-	-	-	-	-	-
Toplam	6	1	75	49	32	67	113	117
	7		124		99		230	

Tablo 11: Türkiye'de tıp fakültelerine göre araştırma görevlisi dağılımları

Fakülte Adı	Temel Tıp Bölümleri		Dahili Tıp Bölümleri		Cerrahi Tıp Bölümleri		Toplam	
	K	E	K	E	K	E	K	E
Abant İzzel Baysal	1	4	25	23	7	25	33	52
Adnan Menderes	14	4	61	45	26	49	101	98
Afyon Kocatepe	8	6	27	25	15	46	50	77
Akdeniz	21	3	109	98	51	91	181	192
Ankara	24	10	132	84	50	123	206	217
Atatürk	10	10	77	84	35	87	122	181
Celal Bayar	15	10	74	46	44	54	133	110
Cumhuriyet	4	6	80	86	26	102	110	194
Çukurova	16	4	83	75	46	83	145	162
Dicle	16	16	58	115	32	120	106	251
Dokuz Eylül	18	13	140	122	81	125	239	260
Düzce	9	2	46	49	16	44	71	95
Ege	25	8	123	81	55	125	203	214
Erciyes	22	8	127	96	48	128	197	232
Fırat	17	17	85	90	24	101	126	208
Gazi	29	10	184	72	87	128	300	210
Gaziantep	10	3	64	99	23	93	97	195
Gaziosmanpaşa	2	6	22	26	10	23	34	55
GATA	7	15	15	127	9	134	31	276
Hacettepe	35	16	180	140	90	151	305	307
Harran	2	3	33	45	7	49	42	97
İnönü	4	4	46	64	27	77	77	145
İstanbul Cerrahpaşa	34	18	143	109	71	142	248	269
İstanbul	25	13	152	108	85	154	262	275
Kafkas	-	-	1	6	1	9	2	15
Karadeniz	16	10	94	71	48	105	158	186
Karaelmas	8	8	53	50	23	48	84	106
Kırıkkale	5	4	47	29	28	34	80	67
Kocaeli	3	1	91	69	32	84	126	154
Marmara	23	10	100	51	53	67	176	128
Mersin	14	5	51	52	26	70	91	127
Mustafa Kemal	-	-	12	24	10	31	22	55
Ondokuz Mayıs	17	12	141	140	54	118	212	270
Onsekiz Mart	-	-	-	-	-	-	-	-
Osmangazi	14	11	96	66	41	100	151	177
Pamukkale	19	10	67	59	86	25	172	94
Selçuk Meram	17	5	102	77	51	106	170	188
Selçuk Selçuklu	-	-	-	-	-	-	-	-
Süleyman Demirel	10	13	69	74	39	86	118	173
Sütçü İmam	4	2	32	27	9	39	45	68
Trakya	15	8	96	91	43	92	154	191
Uludağ	26	14	139	132	85	122	250	268
Yüzüncü Yıl	8	8	37	105	12	79	57	192
Toplam	567	330	3314	3032	1606	3469	5487	6831
	897		6346		5075		12318	
Vakıf Üniversiteleri								
Başkent	4	3	93	64	48	81	145	148
Bilim								
Maltepe	1	-	15	9	5	5	21	14
Ufuk	2	-	13	9	5	17	20	26
Yeditepe	5	1	10	8	8	10	23	19
Toplam	12	4	131	90	66	113	209	207
	16		221		179		416	

Tablo 12: Türkiye'de tıp fakültelerine göre toplam öğretim elemanı*

Fakülte Adı	Temel Tıp Bölümleri		Dahili Tıp Bölümleri		Cerrahi Tıp Bölümleri		Toplam	
	K	E	K	E	K	E	K	E
Abant İzzel Baysal	5	7	42	43	12	53	59	103
Adnan Menderes	27	16	86	93	41	91	154	200
Afyon Kocatepe	12	21	42	63	26	81	80	165
Akdeniz	51	30	157	196	77	170	285	396
Ankara	63	42	286	220	100	263	449	525
Atatürk	16	34	97	165	41	148	154	347
Celal Bayar	28	32	116	90	58	102	202	224
Cumhuriyet	20	25	97	143	39	152	156	320
Çukurova	42	41	147	168	67	166	256	375
Dicle	37	52	75	195	38	167	150	414
Dokuz Eylül	66	54	261	233	115	235	442	522
Düzce	15	10	52	81	23	77	90	168
Ege	80	42	246	229	130	265	456	536
Erciyes	37	33	152	191	61	213	250	437
Fırat	28	44	100	147	28	147	156	338
Gazi	72	30	298	165	113	262	483	457
Gaziantep	25	17	91	164	31	149	147	330
Gaziosmanpaşa	5	18	43	50	13	52	61	120
GATA	8	70	22	376	12	346	42	792
Hacettepe	97	61	330	288	126	274	553	623
Harran	4	18	44	66	10	73	58	157
İnönü	18	21	67	111	45	137	130	269
İstanbul Cerrahpaşa	79	60	231	264	112	319	422	643
İstanbul	79	48	287	239	116	331	482	618
Kafkas			1	11	1	15	2	26
Karadeniz	26	35	117	129	56	169	199	333
Karaelmas	21	16	86	81	35	84	142	181
Kırıkkale	9	14	77	49	39	66	125	129
Kocaeli	22	18	146	119	48	142	216	279
Marmara	51	26	195	126	78	130	324	282
Mersin	34	22	84	99	43	125	161	246
Mustafa Kemal	5	11	25	45	13	58	43	114
Ondokuz Mayıs	29	39	191	221	73	189	293	449
Onsekiz Mart	2	3	4	3	3	6	9	12
Osmangazi	37	34	139	124	56	162	232	320
Pamukkale	37	31	107	94	100	75	244	200
Selçuk Meram	35	39	138	172	69	204	242	415
Selçuk Selçuklu	-	-	-	-	-	-	-	-
Süleyman Demirel	18	34	94	121	51	145	163	300
Sütçü İmam	7	7	41	55	12	64	60	126
Trakya	27	31	138	158	58	143	223	332
Uludağ	55	40	194	219	113	201	362	460
Yüzüncü Yıl	9	27	46	145	16	116	71	288
Toplam	1338	1253	5192	5951	2298	6367	8828	13571
	2591		11143		8665		22399	
Vakıf Üniversiteleri								
Başkent	27	7	234	178	116	243	377	428
Bilim								
Maltepe	8	2	27	21	9	20	44	43
Ufuk	7	3	38	26	11	48	56	77
Yeditepe	12	8	40	36	34	59	86	103
Toplam	54	20	339	261	170	370	563	651
	74		600		540		1214	

* Tıp fakültelerinde bulunan profesör, doçent, yardımcı doçent, öğretim görevlisi, uzman ve araştırma görevlileri toplamları alınmıştır.

Tıp fakültelerinde bir öğretim üyesine düşen öğrenci sayıları Tablo 13'de, tam ve yarı zamanlı çalışan öğretim üyeleri ise Tablo 14'de yer almaktadır.

Tablo 13: Türkiye'de tıp fakültelerine göre toplam öğretim üyesi, öğrenci sayıları ve bir öğretim üyesine düşen öğrenci sayısı

Fakülte Adı	Toplam Öğrenci Sayısı	Toplam Öğretim Üyesi (Prof+Doç+Yard.Doç)	1 Öğretim Üyesine Düşen Öğrenci Sayısı
Devlet Üniversiteleri			
Abant İzzel Baysal	215	76	2,83
Adnan Menderes	418	153	2,73
Afyon Kocatepe	280	115	2,43
Akdeniz	961	279	3,44
Ankara	1822	462	3,94
Atatürk	949	193	4,92
Celal Bayar	471	162	2,91
Cumhuriyet	795	172	4,62
Çukurova	936	276	3,39
Dicle	694	202	3,44
Dokuz Eylül	938	376	2,49
Düzce	311	87	3,57
Ege	1933	499	3,87
Erciyes	1174	243	4,83
Fırat	549	157	3,50
Gazi	1291	372	3,47
Gaziantep	504	177	2,85
Gaziosmanpaşa	-	88	0,00
GATA	722	468	1,54
Hacettepe	1966	476	4,13
Harran	230	71	3,24
İnönü	495	166	2,98
İstanbul Cerrahpaşa	2342	509	4,60
İstanbul	2266	498	4,55
Kafkas	100	11	9,09
Karadeniz	930	178	5,22
Karaelmas	297	127	2,34
Kırıkkale	240	106	2,26
Kocaeli	631	210	3,00
Marmara	939	232	4,05
Mersin	459	185	2,48
Mustafa Kemal	103	77	1,34
Ondokuz Mayıs	1065	258	4,13
Onsekiz Mart	30	18	1,67
Osmangazi	987	207	4,77
Pamukkale	324	171	1,89
Selçuk Meram	898	289	3,11
Selçuk Selçuklu	358	-	
Süleyman Demirel	512	169	3,03
Sütçü İmam	165	72	2,29
Trakya	866	195	4,44
Uludağ	1309	248	5,28
Yüzüncü Yıl	373	109	3,42
Toplam	32848	9139	3,59
Vakıf Üniversiteleri			
Başkent	268	238	1,13
Bilim	-	-	
Maltepe	202	44	4,59
Ufuk	151	66	2,29
Yeditepe	402	139	2,89
Toplam	1023	487	2,10

Tablo 14: Tıp fakültelerinde tam/yarı zamanlı çalışan profesör-5 yıllık doçent sayıları

Fakülte Adı		Tam Zamanlı Sayı		Yarı Zamanlı Sayı		TOPLAM	
		K	E	K	E	K	E
Devlet Üniversiteleri	Profesör	5	12	1	2	6	14
	5 Yıllını Doldurmuş Doçent	1	0	0	0	1	0
	TOPLAM	6	12	1	2	7	14
Abant İzzet Baysal	Profesör	10	25	3	7	13	32
	5 Yıllını Doldurmuş Doçent	1	3	0	0	1	3
	TOPLAM	11	28	3	7	14	35
Adnan Menderes	Profesör	0	6	0	1	0	7
	5 Yıllını Doldurmuş Doçent	0	1	0	0	0	1
	TOPLAM	0	7	0	1	0	8
Afyon Kocatepe	Profesör	38	67	4	23	42	90
	5 Yıllını Doldurmuş Doçent	2	9	0	0	2	9
	TOPLAM	40	76	4	23	44	99
Akdeniz	Profesör	98	104	37	108	135	212
	5 Yıllını Doldurmuş Doçent	15	16	0	0	15	16
	TOPLAM	113	120	37	108	150	228
Ankara	Profesör	7	51	1	14	8	65
	5 Yıllını Doldurmuş Doçent	0	0	0	0	0	0
	TOPLAM	7	51	1	14	8	65
Atatürk	Profesör	16	26	1	12	17	38
	5 Yıllını Doldurmuş Doçent	4	8	0	0	4	8
	TOPLAM	20	34	1	12	21	46
Celal Bayar	Profesör	19	40	2	1	21	41
	5 Yıllını Doldurmuş Doçent	0	5	0	0	0	5
	TOPLAM	19	45	2	1	21	46
Cumhuriyet	Profesör	34	71	13	54	47	125
	5 Yıllını Doldurmuş Doçent	2	7	0	0	2	7
	TOPLAM	36	78	13	54	49	132
Çukurova	Profesör	13	69	0	3	13	72
	5 Yıllını Doldurmuş Doçent	7	33	0	0	7	33
	TOPLAM	20	102	0	3	20	105
Dicle	Profesör	65	68	5	43	70	111
	5 Yıllını Doldurmuş Doçent	5	11	0	0	5	11
	TOPLAM	70	79	5	43	75	122
Dokuz Eylül	Profesör	4	12	0	7	4	19
	5 Yıllını Doldurmuş Doçent	0	0	0	0	0	0
	TOPLAM	4	12	0	7	4	19
Düzce	Profesör	134	85	14	93	148	178
	5 Yıllını Doldurmuş Doçent	0	2	0	1	0	3
	TOPLAM	134	87	14	94	148	181
Ege	Profesör	19	70	2	29	21	99
	5 Yıllını Doldurmuş Doçent	0	3	0	0	0	3
	TOPLAM	19	73	2	29	21	102
Erciyes	Profesör	5	38	0	3	5	41
	5 Yıllını Doldurmuş Doçent	1	1	0	1	1	2
	TOPLAM	6	39	0	4	6	43
Fırat	Profesör	75	83	14	64	89	147
	5 Yıllını Doldurmuş Doçent	0	0	0	0	0	0
	TOPLAM	75	83	14	64	89	147
Gazi	Profesör	7	38	0	9	7	47
	5 Yıllını Doldurmuş Doçent	0	3	0	0	0	3
	TOPLAM	7	41	0	9	7	50
Gaziantep	Profesör						
	5 Yıllını Doldurmuş Doçent						
	TOPLAM						

Tablo 14 (Devamı): Tıp fakültelerinde tam/yarı zamanlı çalışan profesör-5 yıllık doçent sayıları

Fakülte Adı		Tam Zamanlı Sayı		Yarı Zamanlı Sayı		TOPLAM	
		K	E	K	E	K	E
Gaziosmanpaşa	Profesör	1	1	0	0	1	1
	5 Yıllını Doldurmuş Doçent	0	0	0	0	0	0
	TOPLAM	1	1	0	0	1	1
GATA	Profesör	1	118	0	0	1	118
	5 Yıllını Doldurmuş Doçent	1	58	0	0	1	58
	TOPLAM	2	176	0	0	2	176
Hacettepe	Profesör	106	130	19	61	125	191
	5 Yıllını Doldurmuş Doçent	17	12	0	1	17	13
	TOPLAM	123	142	19	62	142	204
Harran	Profesör	0	11	0	1	0	12
	5 Yıllını Doldurmuş Doçent	0	0	0	0	0	0
	TOPLAM	0	11	0	1	0	12
İnönü	Profesör	10	21	0	0	10	21
	5 Yıllını Doldurmuş Doçent	2	12	0	0	2	12
	TOPLAM	12	33	0	0	12	33
İstanbul-Cerrahpaşa	Profesör	88	140	42	156	130	296
	5 Yıllını Doldurmuş Doçent	12	20	0	2	12	22
	TOPLAM	100	160	42	158	142	318
İstanbul	Profesör	121	95	37	164	158	259
	5 Yıllını Doldurmuş Doçent	2	5	0	1	2	6
	TOPLAM	123	100	37	165	160	265
Kafkas	Profesör	0	1	0	2	0	3
	5 Yıllını Doldurmuş Doçent	0	0	0	0	0	0
	TOPLAM	0	1	0	2	0	3
Karadeniz Teknik	Profesör	10	48	1	16	11	64
	5 Yıllını Doldurmuş Doçent	0	3	0	0	0	3
	TOPLAM	10	51	1	16	11	67
Karaelmas	Profesör	2	5	0	0	2	5
	5 Yıllını Doldurmuş Doçent	0	0	0	0	0	0
	TOPLAM	2	5	0	0	2	5
Kırıkkale	Profesör	5	9	0	0	5	9
	5 Yıllını Doldurmuş Doçent	0	0	0	0	0	0
	TOPLAM	5	9	0	0	5	9
Kocaeli	Profesör	20	48	3	8	23	56
	5 Yıllını Doldurmuş Doçent	1	2	0	0	1	2
	TOPLAM	21	50	3	8	24	58
Marmara	Profesör	29	16	24	56	53	72
	5 Yıllını Doldurmuş Doçent	0	0	0	0	0	0
	TOPLAM	29	16	24	56	53	72
Mersin	Profesör	5	17	1	9	6	26
	5 Yıllını Doldurmuş Doçent	0	0	0	0	0	0
	TOPLAM	5	17	1	9	6	26
Mustafa Kemal	Profesör	1	6	0	0	1	6
	5 Yıllını Doldurmuş Doçent	0	0	0	0	0	0
	TOPLAM	1	6	0	0	1	6
Ondokuz Mayıs	Profesör	20	70	1	21	21	91
	5 Yıllını Doldurmuş Doçent	2	7	0	0	2	7
	TOPLAM	21	77	1	21	23	98
Onsekiz Mart	Profesör	1	3	0	0	1	3
	5 Yıllını Doldurmuş Doçent	0	0	0	0	0	0
	TOPLAM	1	3	0	0	1	3

Tablo 14 (Devamı): Tıp fakültelerinde tam/yarı zamanlı çalışan profesör-5 yıllık doçent sayıları

Fakülte Adı		Tam Zamanlı Sayı		Yarı Zamanlı Sayı		TOPLAM	
		K	E	K	E	K	E
Osmangazi	Profesör	32	63	4	16	36	79
	5 Yıllını Doldurmuş Doçent	3	4	0	0	3	4
	TOPLAM	35	67	4	16	39	83
Pamukkale	Profesör	14	27	2	10	16	37
	5 Yıllını Doldurmuş Doçent	1	3	0	0	1	3
	TOPLAM	15	30	2	10	17	40
Selçuk –Selçuklu	Profesör	0	0	0	0	0	0
	5 Yıllını Doldurmuş Doçent	0	0	0	0	0	0
	TOPLAM	0	0	0	0	0	0
Selçuk-Meram	Profesör	18	82	0	24	18	106
	5 Yıllını Doldurmuş Doçent	0	1	0	1	0	2
	TOPLAM	18	83	0	25	18	108
Süleyman Demirel	Profesör	8	32	0	6	8	38
	5 Yıllını Doldurmuş Doçent	0	0	0	0	0	0
	TOPLAM	8	32	0	6	8	38
Sütçü İmam	Profesör	0	3	0	1	0	4
	5 Yıllını Doldurmuş Doçent	0	0	0	0	0	0
	TOPLAM	0	3	0	1	0	4
Trakya	Profesör	15	47	4	6	19	53
	5 Yıllını Doldurmuş Doçent	0	3	0	1	0	4
	TOPLAM	15	50	4	7	19	57
Uludağ	Profesör	40	63	0	38	40	101
	5 Yıllını Doldurmuş Doçent	0	0	0	0	0	0
	TOPLAM	40	63	0	38	40	101
Yüzüncü Yıl	Profesör	4	21	0	3	4	24
	5 Yıllını Doldurmuş Doçent	0	3	0	0	0	3
	TOPLAM	4	24	0	3	4	27
Vakıf Üniversiteleri							
Başkent	Profesör	22	37	0	0	22	37
	5 Yıllını Doldurmuş Doçent	12	4	0	0	12	4
	TOPLAM	34	41	0	0	34	41
Bilim	Profesör						
	5 Yıllını Doldurmuş Doçent						
	TOPLAM						
Maltepe	Profesör	2	14	1	3	3	17
	5 Yıllını Doldurmuş Doçent	0	0	0	0	0	0
	TOPLAM	2	14	1	3	3	17
Ufuk	Profesör	15	30	0	0	15	30
	5 Yıllını Doldurmuş Doçent	4	1	0	0	4	1
	TOPLAM	19	31	0	0	19	31
Yeditepe	Profesör	10	22	2	8	12	30
	5 Yıllını Doldurmuş Doçent	1	3	0	3	1	6
	TOPLAM	11	25	2	11	13	36
Toplam	Profesör	1149	2045	238	1082	1387	3127
	5 Yıllını Doldurmuş Doçent	96	243	0	11	96	254
	TOPLAM	1244	2288	238	1093	1483	3381

Tıp fakültelerinde tam ve yarı zamanlı çalışan öğretim üyelerinin fakülteye göre dağılımı ise Tablo-15'de yer almaktadır.

Tablo 15: Fakültelere göre profesör ve 5 yılını doldurmuş doçentlerin tam zamanlı çalışma oranları*

Fakülte Adı	Tam Zamanlı (Sayı)*	Yarı Zamanlı (Sayı)*	Tam Zamanlı Çalışma Oranı (%)*
Devlet Üniversiteleri			
Abant İzzel Baysal	18	3	85,7
Adnan Menderes	39	10	79,6
Afyon Kocatepe	7	1	87,5
Akdeniz	116	27	81,1
Ankara	233	145	61,6
Atatürk	58	15	79,5
Celal Bayar	54	13	80,6
Cumhuriyet	64	3	95,5
Çukurova	114	67	63,0
Dicle	122	3	97,6
Dokuz Eylül	149	48	75,6
Düzce	16	7	69,6
Ege	221	108	67,2
Erciyes	92	31	74,8
Fırat	45	4	91,8
Gazi	158	78	66,9
Gaziantep	48	9	84,2
Gaziosmanpaşa	2	0	100,0
GATA	178	0	100,0
Hacettepe	265	81	76,6
Harran	11	1	91,7
İnönü	45	0	100,0
İstanbul Cerrahpaşa	260	200	56,5
İstanbul	223	202	52,5
Kafkas	1	2	33,3
Karadeniz	61	17	78,2
Karaelmas	7	0	100,0
Kırıkkale	14	0	100,0
Kocaeli	71	11	86,6
Marmara	45	80	36,0
Mersin	22	10	68,8
Mustafa Kemal	7	0	100,0
Ondokuz Mayıs	98	22	81,7
Onsekiz Mart	4	0	100,0
Osmangazi	102	20	83,6
Pamukkale	45	12	78,9
Selçuk Meram	101	25	80,2
Selçuk Selçuklu			
Süleyman Demirel	40	6	87,0
Sütçü İmam	3	1	75,0
Trakya	65	11	85,5
Uludağ	103	38	73,0
Yüzüncü Yıl	28	3	90,3
Toplam	3355	1314	71,8
Vakıf Üniversiteleri			
Başkent	75	0	100,0
Bilim			
Maltepe	16	4	80,0
Ufuk	50	0	100,0
Yeditepe	36	13	73,5
Toplam	177	17	91,2

* Profesör ve 5 yılını doldurmuş doçentler üzerinden hesaplanmıştır.

2- Tıp Fakültelerindeki Eğitim Modelleri

Tıp fakültelerinin uyguladığı eğitim modelleri ve müfredat ile ilgili bilgiler Tablo 16 ile Tablo 17 arasında verilmiştir.

Tablo 16: Tıp fakültelerinin uyguladıkları eğitim modelleri ve müfredatı

Fakülte Adı	Eğitim Modeli/Müfredat
Devlet Üniversiteleri	
Abant İzzel Baysal	Eğitici Merkezli/Entegre Müfredat
Adnan Menderes	Karma Eğitim/Entegre Müfredat
Afyon Kocatepe	Karma Eğitim/Entegre Müfredat
Akdeniz	Karma Eğitim/Entegre Müfredat
Ankara	Öğrenci Merkezli/Probleme Dayalı Müfredat
Atatürk	Karma Eğitim/Entegre Müfredat
Celal Bayar	Eğitici Merkezli/Entegre Müfredat
Cumhuriyet	Karma Eğitim/Entegre Müfredat
Çukurova	Karma Eğitim/Entegre Müfredat
Dicle	Eğitici Merkezli/Entegre Müfredat
Dokuz Eylül	Öğrenci Merkezli/Probleme Dayalı Müfredat
Düzce	Eğitici Merkezli/Entegre Müfredat
Ege	Karma Eğitim/Entegre Müfredat
Erciyes	Eğitici Merkezli/Entegre Müfredat
Fırat	Karma Eğitim/Entegre Müfredat
Gazi	Karma Eğitim/Entegre Müfredat
Gaziantep	Karma Eğitim/Entegre Müfredat
Gaziosmanpaşa	Karma Eğitim/Entegre Müfredat
GATA	Eğitici Merkezli/Klasik Müfredat
Hacettepe	Karma Eğitim/Entegre Müfredat
Harran	Eğitici Merkezli/Entegre Müfredat
İnönü	Karma Eğitim/Entegre Müfredat
İstanbul Cerrahpaşa	Karma Eğitim/Klasik Müfredat
İstanbul	Karma Eğitim/Klasik Müfredat
Kafkas	Eğitici Merkezli/Klasik Müfredat
Karadeniz Teknik	Karma Eğitim/Entegre Müfredat
Karaelmas	Karma Eğitim/Entegre Müfredat
Kırıkkale	Eğitici Merkezli/Entegre Müfredat
Kocaeli	Karma Eğitim/Entegre Müfredat
Marmara	Karma Eğitim/Entegre Müfredat
Mersin	Karma Eğitim/Entegre Müfredat
Mustafa Kemal	Karma Eğitim/Entegre Müfredat
Ondokuz Mayıs	Öğrenci Merkezli/Probleme Dayalı Müfredat
Onsekiz Mart	Karma Eğitim/Entegre Müfredat
Osmangazi	Eğitici Merkezli/Entegre Müfredat
Pamukkale	Öğrenci Merkezli/Probleme Dayalı Müfredat
Selçuk Meram	Karma Eğitim/Entegre Müfredat
Selçuk Selçuklu	Karma Eğitim /Entegre Müfredat
Süleyman Demirel	Karma Eğitim/Entegre Müfredat
Sütçü İmam	Karma Eğitim/Entegre Müfredat
Trakya	Eğitici Merkezli/Entegre Müfredat
Uludağ	Karma Eğitim/Entegre Müfredat
Yüzüncü Yıl	Eğitici Merkezli/Entegre Müfredat
Vakıf Üniversiteleri	
Başkent	Karma Eğitim/Entegre Müfredat
Bilim	-
Maltepe	Eğitici Merkezli/Entegre Müfredat
Ufuk	Karma Eğitim/Klasik Müfredat
Yeditepe	Karma Eğitim/Klasik Müfredat (Dönem I, II)/Entegre Müfredat (Dönem III)

Probleme Dayalı Eğitim Oranları 15 tıp fakültemizde toplam müfredatın %10'undan azı, 13'ünde de %10-25 arasında olduğu görülmektedir.

Anketi yanıtlayan 47 tıp fakültesinden 31'inde (%65) karma, 12'sinde (%25) eğitici merkezli ve 4'ünde (%8) öğrenci merkezli eğitim modelini kullanmaktadır. Müfredat incelendiğinde 38'inin (%80)

sistem temelli (entegre), 5'inde (%12) disiplin temelli (klasik) ve 4'ünde (%8) probleme dayalı müfredat uygulanmaktadır.

Tablo 17: Tıp fakültelerinin topluma dayalı eğitim varlığı ve eğitim modeli / müfredatları

Fakülte Adı	Eğitim Modeli/Müfredat
Devlet Üniversiteleri	
Adnan Menderes	Karma Eğitim/Entegre Müfredat
Akdeniz	Karma Eğitim/Entegre Müfredat
Ankara	Öğrenci Merkezli/Probleme Dayalı Müfredat
Atatürk	Karma Eğitim/Entegre Müfredat
Celal Bayar	Eğitici Merkezli/Entegre Müfredat
Çukurova	Karma Eğitim/Entegre Müfredat
Dokuz Eylül	Öğrenci Merkezli/Probleme Dayalı Müfredat
Ege	Karma Eğitim/Entegre Müfredat
Erciyes	Eğitici Merkezli/Entegre Müfredat
Fırat	Karma Eğitim/Entegre Müfredat
GATA	Eğitici Merkezli/Klasik Müfredat
Hacettepe	Karma Eğitim/Entegre Müfredat
Harran	Eğitici Merkezli/Entegre Müfredat
İstanbul	Karma Eğitim/Klasik Müfredat
Karadeniz Teknik	Karma Eğitim/Entegre Müfredat
Kocaeli	Karma Eğitim/Entegre Müfredat
Marmara	Karma Eğitim/Entegre Müfredat
Mersin	Karma Eğitim/Entegre Müfredat
Pamukkale	Öğrenci Merkezli/Probleme Dayalı Müfredat
Süleyman Demirel	Karma Eğitim/Entegre Müfredat
Sütçü İmam	Karma Eğitim/Entegre Müfredat
Trakya	Eğitici Merkezli/Entegre Müfredat
Uludağ	Karma Eğitim/Entegre Müfredat
Yüzüncü Yıl	Eğitici Merkezli/Entegre Müfredat
Vakıf Üniversiteleri	
Başkent	Karma Eğitim/Entegre Müfredat
Ufuk	Karma Eğitim/Klasik Müfredat

3- Tıp Fakültelerinde Fiziksel ve Teknik Alt Yapı Durumu

Tıp fakültelerinin fiziksel ve teknik donanımını gösteren, kütüphane, kitap, laboratuvar, mikroskop, kadavra, hastane, acil servis, yatak sayısı, bilgisayar ve internet bağlantıları, hastane olanakları Tablo 18 ile Tablo 24 arasında verilmiştir.

Tablo 18: Tıp fakültelerinde kütüphane durumu

Fakülte Adı	Tıp Kampüsü İçinde Tıp Kütüphanesi	Tıp Kampüsü İçinde Merkez Kütüphane	Tıp Kampüsü Dışında Merkez Kütüphane
Devlet Üniversiteleri			
Abant İzzel Baysal		+	
Adnan Menderes			
Afyon Kocatepe	+		
Akdeniz		+	
Ankara	+		
Atatürk	+		
Celal Bayar	+		
Cumhuriyet		+	
Çukurova	+		
Dicle		+	
Dokuz Eylül	+		
Düzce	+		
Ege	+		
Erciyes		+	
Fırat	+		
Gazi			+
Gaziantep		+	
Gaziosmanpaşa			+
GATA	+	+	
Hacettepe	+		
Harran			+
İnönü	+		
İstanbul Cerrahpaşa	+		
İstanbul	+		
Kafkas			+
Karadeniz	+		
Karaelmas			+
Kırıkkale	+		
Kocaeli	+		
Marmara	+		
Mersin		+	
Mustafa Kemal			
Ondokuz Mayıs		+	
Onsekiz Mart	+		
Osmangazi		+	
Pamukkale	+		
Selçuk Meram	+		
Selçuk Selçuklu	-	-	-
Süleyman Demirel	+		
Sütçü İmam	+		
Trakya		+	
Uludağ	+		
Yüzüncü Yıl	+		
Vakıf Üniversiteleri			
Başkent		+	
Bilim			
Maltepe	+		
Ufuk	+		
Yeditepe		+	

Tablo 19: Tıp fakülteleri kütüphanelerinde kitap, dergi durumu

Fakülte Adı	Toplam Kitap	1 Öğrenciye Düşen Kitap*	Yabancı Dergi	Yerli Dergi
Devlet Üniversiteleri				
Abant İzzel Baysal	1838	8,55	-	81
Adnan Menderes		0,00		
Afyon Kocatepe	3394	12,12	83	50
Akdeniz	1114	1,16		
Ankara	13268	7,28	143	
Atatürk	1738	1,83	15	36
Celal Bayar	2100	4,46	-	-
Cumhuriyet	2017	2,54	115	35
Çukurova	982	1,05	93	-
Dicle	14.000	20,17	7.000	-
Dokuz Eylül	17.890	19,07	196	175
Düzce	1772	5,70		
Ege	3860	2,00	80	226
Erciyes	12000	10,22	61	7
Fırat	415	0,76	1	-
Gazi		0,00		
Gaziantep	1300	2,58	5400 (basılı + elektronik)	10
Gaziosmanpaşa	1541		63	76
GATA	29100+32239 e kitap	40,30	-	5
Hacettepe	27773+ 2838 e kitap	14,13	-	74
Harran	-	0,00	-	-
İnönü	870	1,76	online 200 dergi	13
İstanbul Cerrahpaşa	23750	10,14	44	34
İstanbul	20492	9,04	91	15
Kafkas	50	0,50		
Karadeniz	-	0,00	-	-
Karaelmas	1039	3,50	-	27
Kırıkkale	1072	4,47		30
Kocaeli	9905	15,70		
Marmara	13299	14,16	228	-
Mersin	9000	19,61	-	134
Mustafa Kemal		0,00		
Ondokuz Mayıs	9323	8,75	193	138
Onsekiz Mart	770	25,67		
Osmangazi	1584	1,60	96	-
Pamukkale	-	0,00	-	-
Selçuk Meram	6124	6,82	-	206
Selçuk Selçuklu	-	-	-	-
Süleyman Demirel	954	1,86	-	15
Sütçü İmam	2450	14,85		
Trakya	7252	8,37	120	124
Uludağ	11586	8,85	170	
Yüzüncü Yıl	950	2,55		20
Vakıf Üniversiteleri				
Başkent	8428 + 2713 e kitap	31,45	173	36
Bilim				
Maltepe	1157	5,73	540	540
Ufuk	1574	10,42		
Yeditepe	3100	7,71	12	

* Tablo 5'de yer alan toplam öğrenci sayıları üzerinden hesaplanmıştır.

Tablo 20: Tıp fakültelerinde öğrenci kullanımı için bulunan bilgisayar sayısı ve internet bağlantısı durumu

Fakülte Adı	Bilgisayar Sayısı	İnternet Bağlantısı Olan Bilgisayar
Devlet Üniversiteleri		
Abant İzzel Baysal	20	20
Adnan Menderes	-	-
Afyon Kocatepe	24	24
Akdeniz	28	28
Ankara	400	251
Atatürk	61	61
Celal Bayar	83	83
Cumhuriyet	60	60
Çukurova	34	34
Dicle	41	41
Dokuz Eylül	98	98
Düzce	-	-
Ege	64	64
Erciyes	14	14
Fırat	34	34
Gazi	40	40
Gaziantep	38	38
Gaziosmanpaşa	40	40
GATA	148	148
Hacettepe	120	120
Harran	4	4
İnönü	7	7
İstanbul Cerrahpaşa	-	-
İstanbul	51	51
Kafkas	-	-
Karadeniz	75	45
Karaelmas	19	10
Kırıkkale	-	-
Kocaeli	40	40
Marmara	30	30
Mersin	40	40
Mustafa Kemal	30	30
Ondokuz Mayıs	193	193
Onsekiz Mart	5	-
Osmangazi	56	44
Pamukkale	26	26
Selçuk Meram	40	40
Selçuk Selçuklu	-	-
Süleyman Demirel	10	10
Sütçü İmam	5	5
Trakya	72	40
Uludağ	57	57
Yüzüncü Yıl	17	17
Vakıf Üniversiteleri		
Başkent	50	50
Bilim	-	-
Maltepe	15	15
Ufuk	33	33
Yeditepe	30	30

Tablo 21: Tıp fakültelerindeki anatomi laboratuvarı ve kadavra sayısı

Fakülte Adı	Anat. Lab.	Kadavra	1 Kadavraya Düşen D2 Öğr.*
Devlet Üniversiteleri			
Abant İzzel Baysal	+	2	25,0
Adnan Menderes	+	7	10,9
Afyon Kocatepe	+	6	10,5
Akdeniz	+	10	16,7
Ankara	+	4	64,8
Atatürk	+	4	48,8
Celal Bayar	+	5	18,8
Cumhuriyet	+	2	69,0
Çukurova	+	3	57,0
Dicle	+	-	
Dokuz Eylül	+	10	15,6
Düzce	+	2	25,0
Ege	+	2	148,5
Erciyes	+	4	31,5
Fırat	+	2	41,0
Gazi	+	3	72,7
Gaziantep	+	-	
Gaziosmanpaşa			
GATA	+	15	6,2
Hacettepe	+	11	27,8
Harran	+	Maket ile eğitim yapılıyor	
İnönü	+	-	
İstanbul Cerrahpaşa	+	8	53,1
İstanbul	+	9	45,1
Kafkas			
Karadeniz	+	6	18,2
Karaelmas	+	5	13,8
Kırıkkale	+	1	55,0
Kocaeli	+	2	51,5
Marmara	+	1	143,0
Mersin	+	15	6,3
Mustafa Kemal	+	-	
Ondokuz Mayıs**	+	9	15,3
Onsekiz Mart	+	1	0,0
Osmangazi	+	4	33,5
Pamukkale	+	6	10,0
Selçuk Meram	+	2	62,0
Selçuk Selçuklu			
Süleyman Demirel	+	2	52,0
Sütçü İmam	+	2	16,5
Trakya	+	1	132,0
Uludağ	+	9	21,6
Yüzüncü Yıl	+	2	41,5
Vakıf Üniversiteleri			
Başkent	+	5	7,4
Bilim			
Maltepe	+	1	29,0
Ufuk	+	1	26,0
Yeditepe	+	1	61,0

* Tablo 5 'de yer alan D2 öğrenci sayıları üzerinden hesaplanmıştır.

** 6 adet daha açılmamış kadavra.

Tablo 22: Temel bilimler laboratuvarı olan tıp fakültelerinde mikroskop sayısı

Fakülte Adı	Multidisipliner	Her AD Ayrı Lab. Sahip	Patoloji Lab.	Mikroskop Sayısı
Devlet Üniversiteleri				
Abant İzzel Baysal	+			21
Adnan Menderes		+	+	43
Afyon Kocatepe	+		+	25
Akdeniz	+		+	188
Ankara	+		+	260
Atatürk	+	+	+	350
Celal Bayar	+		+	62
Cumhuriyet	+		+	223
Çukurova		+	+	25
Dicle		+	+	116
Dokuz Eylül	+		+	37
Düzce	+		+	40
Ege	+		+	245
Erciyes		+	+	302
Fırat	+		+	112
Gazi		+	+	70
Gaziantep		+	+	10
Gaziosmanpaşa	-	-		100
GATA	+		+	124
Hacettepe	+		-	1000
Harran	+		+	33
İnönü	+		-	80
İstanbul Cerrahpaşa		+		210
İstanbul		+	+	100
Kafkas	-	-		-
Karadeniz		+	+	81
Karaelmas	+		-	23
Kırıkkale	+		+	11
Kocaeli	+		+	30
Marmara	+		+	76
Mersin	+		-	78
Mustafa Kemal	+		+	11
Ondokuz Mayıs	+		+	43
Onsekiz Mart	+			25
Osmangazi	+		-	320
Pamukkale	+		+	25
Selçuk Meram		+	+	3
Selçuk Selçuklu	-	-		-
Süleyman Demirel		+		6
Sütçü İmam	+		+	5
Trakya		+	+	-
Uludağ		+	+	200
Yüzüncü Yıl		+	+	20
Vakıf Üniversiteleri				
Başkent	+		+	50
Bilim				
Maltepe	+		+	36
Ufuk		+	+	60
Yeditepe		+	+	52

Tablo 23: Tıp fakültelerinde mesleki beceriler laboratuvarlarının durumu

Fakülte Adı	Yok, Kurulması Düşünülmüyor	Yok, Kurulması Düşünüyor		Var
		Ay	Yıl	
Devlet Üniversiteleri				
Abant İzzel Baysal		+		
Adnan Menderes				+
Afyon Kocatepe				+
Akdeniz				+
Ankara				+
Atatürk				+
Celal Bayar				+
Cumhuriyet				+
Çukurova				+
Dicle				+
Dokuz Eylül				+
Düzce	+			
Ege				+
Erciyes				+
Fırat				+
Gazi				+
Gaziantep				+
Gaziosmanpaşa		+	1	
GATA				+
Hacettepe				+
Harran				+
İnönü				+
İstanbul Cerrahpaşa				+
İstanbul				+
Kafkas	+			
Karadeniz				+
Karaelmas				+
Kırıkkale		+	6	
Kocaeli				+
Marmara				+
Mersin				+
Mustafa Kemal		+	2	
Ondokuz Mayıs				+
Onsekiz Mart				+
Osmangazi				+
Pamukkale				+
Selçuk Meram				+
Selçuk Selçuklu		+		
Süleyman Demirel				+
Sütçü İmam		+	-	-
Trakya				+
Uludağ				+
Yüzüncü Yıl		+	1	
Başkent				+
Bilim				
Maltepe		+	1	
Ufuk				+
Yeditepe				+

Tablo 24: Tıp fakültelerindeki hastane, acil servis ve yatak sayısı

Fakülte Adı	Hastane	Hastane Acil Servis		Hastanenin Kendi Binası		Hastane Toplam Yatak Sayısı	Yok
		Var	Yok	Var	Yok		
Devlet Üniversiteleri	Var	Var	Yok	Var	Yok		
Abant İzzel Baysal	+	+		+		250	
Adnan Menderes	+	+		+		240	
Afyon Kocatepe	+	+		+		426	
Akdeniz	+	+		+		650	
Ankara	+	+		+		2185	
Atatürk	+	+		+		1450	
Celal Bayar	+	+		+		347	
Cumhuriyet	+	+		+		832	
Çukurova	+	+		+		1035	
Dicle		+		+		1.200	
Dokuz Eylül	+	+		+		950	
Düzce	+	+		+		250	
Ege	+	+		+		1888	
Erciyes	+	+		+		1303	
Fırat	+	+		+		883	
Gazi	+	+		+		1200	
Gaziantep	+	+		+		300	
Gaziosmanpaşa	+		+	+		187	
GATA	+	+		+		1200	
Hacettepe	+	+		+		1076	
Harran	+	+		+		250	
İnönü	+	+		+		962	
İstanbul Cerrahpaşa	+	+		+		1713	
İstanbul	+	+		+		2000	
Kafkas							+
Karadeniz	+	+		+		749	
Karaelmas	+	+		+		350	
Kırıkkale	+	+		+		131	
Kocaeli	+	+		+		659	
Marmara	+	+			+	450	
Mersin	+	+		+		350	
Mustafa Kemal	+	+			+	110	
Ondokuz Mayıs	+	+		+		1150	
Onsekiz Mart	+			+		85	
Osmangazi	+	+		+		976	
Pamukkale	+	+		+		316	
Selçuk Meram	+	+		+		1248	
Selçuk Selçuklu							+
Süleyman Demirel	+	+		+		400	
Sütçü İmam	+	+		+		150	
Trakya	+	+		+		900	
Uludağ	+	+		+		900	
Yüzüncü Yıl	+	+		+		484	
Vakıf Üniversiteleri							
Başkent	+	+		+		1411	
Bilim							
Maltepe	+	+		+		170	
Ufuk	+	+		+		100	
Yeditepe	+	+		+		170	

Tablo 25: Tıp fakültelerinde eğitimde başka hastanelerden yararlanma durumu

Fakülte Adı		Yararlanılan Hastaneler
Devlet Üniversiteleri		
Abant İzzel Baysal	Hayır	
Adnan Menderes	Evet	Kadın Hastalıkları ve Doğum Stajı - Doğumevi, Kırsal Hekimlik - İl Sağlık Ocakları
Afyon Kocatepe	Hayır	
Akdeniz	Evet	Dönem IV'te zorunlu on iş günü "Yaz Stajı"nı öğrencilerimiz istedikleri hastane ve/veya sağlık kuruluşunda yapabilmektedirler.
Ankara	Evet	İntörlük (Dönem 6) Kadın Hast. ve Doğum rotasyonu için Zekai Tahir Burak Doğumevi
Atatürk	Hayır	
Celal Bayar	Hayır	
Cumhuriyet	Hayır	
Çukurova	Hayır	
Dicle	Hayır	
Dokuz Eylül	Evet	Dönem 1 Alan Çalışması: Bozyaka DH ve Atatürk Eğitim ve Araşt. H., Dönem 4: Çocuk Sağlığı ve Hast. Bloğu: Dr.Behçet Uz Çocuk H. ve İzmir Göğüs Hast. H., Dönem 5 Sinir Sistemi ve Ruh Sağlığı Bloğu: Manisa Ruh ve Sinir H. H., Dönem 6 Kadın Hast. ve Doğum: İzmir Dr. E.
Düzce	Hayır	
Ege	Evet	1- Dr. Suat Seren Göğüs Hastalıkları ve Cerrahi Eğitim ve Araş. Hast. 2- İzmir Ege Doğumevi Kadın Hast. Eğitim ve Araş. Hast., 3- İzmir E. Hayri Üstündağ Kadın Hast. ve Doğum Hast.
Erciyes	Hayır	
Fırat	Hayır	
Gazi	Hayır	
Gaziantep	Hayır	
Gaziosmanpaşa	Hayır	
GATA	Hayır	
Hacettepe	Evet	Halk Sağlığı stajını yapan öğrenciler sağlık ocaklarında görevlendiriliyor.
Harran	Evet	Kadın Hast. ve Doğum Stajı'nda Şanlıurfa Doğumevi Hast. -Sağlık ocakları, -AÇSAP, -Sıtma Savaş, -Şark Çıbanı, -Yetiştirme Yurdu
İnönü	Hayır	
İstanbul Cerrahpaşa	Evet	Kadın Hast. ve Doğum: Zeynep Kamil Doğumevi, Bakırköy Doğumevi, Süleymaniye Doğumevi
İstanbul	Evet	Kadın Doğum: Zeynep Kamil Hastanesi
Kafkas	Hayır	Öğrenciler Atatürk Üniv. Tıp Fakültesi'nde eğitim almaktadır.
Karadeniz	Hayır	6. Sınıf Kadın-Doğum stajı için 15 gün Trabzon Doğumevi'ne gidiliyor.
Karaelmas	Hayır	
Kırıkkale	Evet	Kadın Hast. ve Doğum Hastanesi, SB Eğitim Hastanesi
Kocaeli	Evet	Adli Tıp: Cerrahpaşa Adli Tıp Kurumu, Halk Sağlığı: Kocaeli sağlık ocakları ve devlet hastaneleri
Marmara	Evet	TC Zeynep Kamil Kadın Hast. ve Doğum Hast.'de 2 aylık Kadın Hast. ve Doğum Stajının 1 ayı yapılıyor.
Mersin	Hayır	
Mustafa Kemal	Hayır	
Ondokuz Mayıs	Hayır	
Onsekiz Mart	Hayır	
Osmangazi	Hayır	
Pamukkale	Evet	
Selçuk Meram	Evet	Kadın Hast. ve Doğum Stajı Konya Eğitim Araştırma Hastanesi'nde yapılıyor.
Selçuk Selçuklu		Meram Tıp Fakültesi Hastanesi
Süleyman Demirel	Hayır	
Sütçü İmam	-	
Trakya	Hayır	
Uludağ	Evet	Kadın Hast. ve Doğum Stajı Zübeyde Hanım Kadın Hast. ve Doğum Hastanesi'nde yapılıyor.
Yüzüncü Yıl	Hayır	
Vakıf Üniversiteleri		
Başkent	Evet	Dönem-IV Ruh Sağlığı ve Hast. Stajı'nda Ankara Hastanesi Yataklı servisi kullanılmaktadır.
Bilim		
Maltepe	Hayır	
Ufuk	Evet	Gazi Üniv. Tıp Fakültesi Pediatri, Atatürk Hastanesi, Psikiyatri, Etlik Doğumevi
Yeditepe	Evet	SB Eğitim ve Araştırma Hastaneleri ve diğer kurumlar

4- Tıp Fakültelerinde Bazı Anabilim Dallarının Durumu

Tıp eğitimi, adli tıp ve etik, deontoloji, tıp tarihi anabilim dallarının durumu Tablo 26-28'de verilmiştir.

Tablo 26: Tıp fakültelerinde tıp eğitimi anabilim dalı bulunma durumu

Fakülte Adı	Var	Kadrosu	Yok, Kurulması Düşünülmüyor	Yok, Kurulması Düşünülmüyor
Devlet Üniversiteleri				
Abant İzzel Baysal				
Adnan Menderes				+
Afyon Kocatepe	+	-		
Akdeniz	+	2		
Ankara	+	6		
Atatürk	+	6+ 10 öğretim üyesi görevli		
Celal Bayar	+	1		
Cumhuriyet	+	Koordinatörler		
Çukurova	+	1		
Dicle	+	15		
Dokuz Eylül	+	6		
Düzce			+	
Ege	+	13		
Erciyes	+	2		
Fırat	+	1		
Gazi	+	3		
Gaziantep			+	
Gaziosmanpaşa	+			
GATA				+
Hacettepe	+	7		
Harran				+
İnönü	+	1		
İstanbul Cerrahpaşa	+	5		
İstanbul	+	5		
Kafkas			+	
Karadeniz	+	3		
Karaelmas				+
Kırıkkale				+
Kocaeli			+	
Marmara	+	4		
Mersin				+
Mustafa Kemal	+	2		
Ondokuz Mayıs	+	2		
Onsekiz Mart	+	6		
Osmangazi	+	8		
Pamukkale	+	2		
Selçuk Meram	+	4		
Selçuk Selçuklu				+
Süleyman Demirel	+	10		
Sütçü İmam				+
Trakya	+	11 öğretim üyesi görevli		
Uludağ			+	
Yüzüncü Yıl	+	1		
Vakıf Üniversiteleri				
Başkent	+	21		
Bilim				
Maltepe			+	
Ufuk	+	5		
Yeditepe	+	27		

32 fakültede tıp eğitimi anabilim dalı mevcut ve 8'inde kurulması düşünülmektedir.

Tablo 27: Tıp fakültelerinde adli tıp anabilim dalı ve otopsi görme durumu

Fakülte Adı	Var	Yok	Öğrencinin Otopsi Görme Durumu
Devlet Üniversiteleri			
Abant İzzel Baysal	+		
Adnan Menderes	+		Adli Tıp AD
Afyon Kocatepe	+		
Akdeniz	+		
Ankara	+		
Atatürk	+		
Celal Bayar	+		
Cumhuriyet	+		
Çukurova	+		
Dicle	+		
Dokuz Eylül	+		Adli Tıp AD
Düzce	+		
Ege	+		Adli Tıp AD
Erciyes	+		Adli Tıp AD
Fırat	+		Adli Tıp AD
Gazi	+		
Gaziantep	+		Adli Tıp AD
Gaziosmanpaşa	+		
GATA	+		Adli Tıp, Patoloji, Psikiyatri, Farmakoloji ve NBC AD Başkanlıkları
Hacettepe	+		
Harran	+		
İnönü	+		Adli Tıp AD
İstanbul Cerrahpaşa	+		
İstanbul	+		Adli Tıp AD
Kafkas		+	Atatürk Üniv. Tıp Fakültesi
Karadeniz	+		
Karaelmas		+	Gazi Üniv. Tıp Fakültesi Adli Tıp AD
Kırıkkale	+		
Kocaeli	+		
Marmara	+		Adli Tıp AD'de ve Patoloji AD (otopsi)
Mersin	+		
Mustafa Kemal	+		
Ondokuz Mayıs	+		Adli Tıp AD tarafından
Onsekiz Mart	+		
Osmangazi	+		
Pamukkale	+		Adli Tıp AD tarafından
Selçuk Meram	+		
Selçuk Selçuklu		+	
Süleyman Demirel	+		
Sütçü İmam	+		Adli Tıp AD
Trakya	+		
Uludağ	+		
Yüzüncü Yıl	+		
Vakıf Üniversiteleri			
Başkent	+		Adli Tıp AD
Bilim			
Maltepe		+	Marmara Üniv. Tıp Fakültesi Adli Tıp AD
Ufuk		+	Ankara Üniv. Tıp Fakültesi
Yeditepe		+	Marmara Üniv. Tıp Fakültesi Adli Tıp AD

Devlet üniversitelerinin 41'inde, vakıf üniversitelerinin 1'inde adli tıp anabilim dalı vardır.

Tablo 28: Tıp fakültelerinde etik / tıp tarihi / deontoloji anabilim dalı bulunma durumu

Fakülte Adı	Var	Yok	Var	Yok	
Devlet Üniversiteleri					
Abant İzzel Baysal		+		+	Halk Sağlığı ve Psikiyatri AD tarafından
Adnan Menderes		+		+	Ege Üniv. Tıp Fakültesi Tıp Tarihi ve Deontoloji AD
Afyon Kocatepe		+		+	Adli Tıp AD
Akdeniz	+		+		
Ankara	-	-	+		
Atatürk		+		+	Adli Tıp AD tarafından
Celal Bayar	+			+	
Cumhuriyet		+	+		Tıbbi Etik, Halk Sağlığı, Aile Hekimliği ve Psikiyatri AD
Çukurova	+		+		
Dicle		+	+		
Dokuz Eylül	+			+	
Düzce		+		+	Halk Sağlığı AD
Ege		+	+		
Erciyes		+		+	Adli Tıp, Dermatoloji, Genel Cerrahi, Anatomi, Halk Sağlığı, Tıbbi Genetik
Fırat		+	+		Tıbbi Etik dersleri Tıbbi Deontoloji AD öğretim üyesi tarafından verilmektedir.
Gazi	+			+	Tıp Etiği AD
Gaziantep		+		+	Halk Sağlığı AD ve Adli Tıp AD
Gaziosmanpaşa		+	+		
GATA		+	+		
Hacettepe	+		+		Tıp Tarihi-Tıbbi Etik ve Deontoloji AD tek AD olarak görev yapmaktadır.
Harran		+	+		
İnönü		+		+	Halk Sağlığı AD
İstanbul Cerrahpaşa		+	+		Tıbbi Etik diye ayrı bir anabilim dalı yok. Deontoloji ile aynı.
İstanbul		+	+		
Kafkas		+		+	
Karadeniz		+		+	Patoloji, Genel Cerrahi, Üroloji, Çocuk Sağlığı ve Hast. Anesteziyoloji, Göğüs Hast. Farmakoloji, ve Halk Sağlığı öğretim üyeleri
Karaelmas		+		+	Halk Sağlığı AD
Kırıkkale		+		+	
Kocaeli		+	+		
Marmara		+	+		
Mersin		+		+	Çukurova Üniv. Tıp Fakültesinden öğretim üyeleri derse geliyor.
Mustafa Kemal		+		+	Marmara Üniv. Tıp Fakültesi
Ondokuz Mayıs		+	+		Halk Sağlığı ve Adli Tıp AD tarafından verilmektedir.
Onsekiz Mart		+		+	Adli Tıp AD tarafından veriliyor
Osmangazi		+	+		Deontoloji AD
Pamukkale		+	+		
Selçuk Meram		+	+		
Selçuk Selçuklu		+		+	
Süleyman Demirel		+		+	
Sütçü İmam		+		+	Çukurova Üniv. Tıp Fakültesi'nde veriliyor
Trakya		+	+		Tıp Tarihi ve Deontoloji AD tarafından
Uludağ	+		+		
Yüzüncü Yıl	+		+		
Vakıf Üniversiteleri					
Başkent	+		+		Anabilim Dalları kurulu olmakla birlikte öğretim üyeleri yoktur. Dersler Hacettepe Üniv. Tıp Fakültesi'nden öğretim üyesi desteği alınarak yürütülmektedir.
Bilim					
Maltepe		+		+	
Ufuk		+		+	Ankara Üniv. Tıp Fakültesi
Yeditepe		+		+	Marmara Üniv. Tıp Fakültesi ilgili anabilim dalları

Tıp fakültelerinde henüz kurulmamış veya kurulmuş ancak ne profesörü ne de doçenti olmayan ana-bilim dallarının dökümü Tablo 29'da verilmiştir.

Tablo 29: Henüz kurulmamış veya profesör/doçent bulunmayan anabilim dalları

Fakülte Adı	Henüz Kurulmadı	Profesör/Doçent Olmayan
Abant İzzel Baysal	Deontoloji	Fizyoloji
	Biyofizik	Biyokimya
	Biyoistatistik	Mikrobiyoloji
		Dermatoloji
		Radyodiagnostik
		Halk Sağlığı
		Ortopedi
		Plastik Cerrahi
		Radyasyon Onkolojisi
		Aile Hekimliği
		Nükleer Tıp
		Acil Tıp
		Çocuk Psikiyatrisi
Adnan Menderes	Tıp Tarihi ve Deontoloji	Tıp Eğitimi
	Tıp Bilişimi	
Afyon Kocatepe	Parazitoloji	Deontoloji
	Radyasyon Onkolojisi	Biyofizik
		Histoloji-Embriyoloji
		Çocuk Sağlığı ve Hastalıkları
		Dermatoloji
		Halk Sağlığı
		İlk ve Acil Yardım
		Enfeksiyon Hastalıkları
		Nükleer Tıp
		Çocuk Cerrahisi
		Göğüs Cerrahisi
		Nöroşirürji
		Ortopedi ve Travmatoloji
Akdeniz		Üroloji
		Adli Tıp
		Tıp Eğitimi
Ankara		Tıbbi Etik
		Aile Hekimliği
Atatürk	Tıp Tarihi/Tıbbi Deontoloji	Acil Tıp
		Aile Hekimliği
Celal Bayar	Acil Tıp	
	Tıp Eğitimi	
	Tıbbi Bilişim	
	Biyoistatistik	
Cumhuriyet		İlk ve Acil Yardım
		Radyasyon Onkolojisi
		Adli Tıp
		Deontoloji ve Tıp Tarihi
Çukurova		Göğüs Cerrahisi
		Tıp Eğitimi

Tablo 29 (Devamı): Henüz kurulmamış veya profesör/doçent bulunmayan anabilim dalları

Fakülte Adı	Henüz Kurulmadı	Profesör/Doçent Olmayan
Dicle		Deontoloji
		Radyasyon Onkolojisi
		Plastik Cerrahi
		Tıp Eğitimi
Dokuz Eylül		Göğüs Cerrahisi
Düzce		Çocuk Cerrahisi
		Halk Sağlığı
		Radyoloji
		İnfeksiyon Hastalıkları
		Adli Tıp
		Aile Hekimliği
		Göğüs Cerrahisi
		Kalp Damar Cerrahisi
		Patoloji
		Acil Tıp
		Anatomi
		Fizyoloji
		Biyofizik
Ege		Deontoloji ve Tıp Tarihi
		Tıp Eğitimi
Erciyes		Tıp Eğitimi
		Adli Tıp
		Çocuk Ruh Sağlığı ve Hastalıkları
		Spor Hekimliği
Fırat	Askeri Sahra Hekimliği	Acil Tıp
	Çocuk Psikiyatrisi	Aile Hekimliği
	Hava ve Uzay Hekimliği	Biyoistatistik
	Spor Hekimliği	Nöroşirürji
	Sualtı Hekimliği ve Hiperbarik Tıp	Nükleer Tıp
		Plastik ve Rekonstrüktif Cerrahi
		Radyasyon Onkolojisi
		Tıbbi Genetik
		Tıp Eğitimi
	Tıp Tarihi ve Deontoloji	
Gazi		Adli Tıp
		Acil Tıp
Gaziantep	-	-

Tablo 29 (Devamı): Henüz kurulmamış veya profesör/doçent bulunmayan anabilim dalları

Fakülte Adı	Henüz Kurulmadı	Profesör/Doçent Olmayan
	Plastik ve Rekons. Cerrahi	Histoloji ve Ebriyoloji
	Tıp Eğitimi	Anatomi
	Biyofizik	Mikrobiyoloji
	Çocuk Ruh Sağlığı ve Hastalıkları	Tıp Tarihi ve Deontoloji
	Spor Hekimliği	Tıbbi Biyoloji
	Acil Tıp	Adli Tıp
		Farmakoloji
		İç Hastalıkları
		Kardiyoloji
		Çocuk Sağlığı ve Hastalıkları
		Nöroloji
		Psikiyatri
		Dermatoloji
		Enfeksiyon Hastalıkları
		Tıbbi Ekoloji ve Hidroklimatoloji
		Patoloji
		Nöroşirürji
		KBB
		Üroloji
		Anestezi ve Reanimasyon
		Kalp ve Damar Cerrahisi
		Çocuk Cerrahisi
GATA		
Hacettepe	-	-
	Biyoistatistik	Tıbbi Biyoloji
	Morfoloji	Histoloji ve Embriyoloji
	Parazitoloji	Fiziksel Tıp ve Rehabilitasyon
	Nükleer Tıp	Dermatoloji
	Spor Hekimliği	Aile Hekimliği
	Hekimlik Acil Vakalar	Adli Tıp
	Tıp Bilişimi	Göğüs Hastalıkları
		Enfeksiyon Hastalıkları
		Farmakoloji
		Radyasyon Onkolojisi
		Kulak Burun Boğaz Hastalıkları
		Kadın Hastalıkları ve Doğum
		Anesteziyoloji ve Reanimasyon
		Çocuk Cerrahisi
		Plastik ve Rekonstrüktif Cerrahi
		Acil Tıp
İnönü	Tıp Tarihi ve Deontoloji	
	Sualtı ve Hiperbarik Tıp	
İstanbul-Cerrahpaşa	-	-
İstanbul		

Tablo 29 (Devamı): Henüz kurulmamış veya profesör/doçent bulunmayan anabilim dalları

Fakülte Adı	Henüz Kurulmadı	Profesör/Doçent Olmayan
	Dahiliye	Genel Cerrahi
	İlk ve Acil Yardım	Nöroloji
	Dermatoloji	Kadın-Doğum
	Farmakoloji	Halk Sağlığı
	FTR	Çocuk Sağlığı ve Hastalıkları
	Kardiyoloji	Göğüs Hastalıkları
	Radyoloji	
	Çocuk Cerrahi	
	Kalp-Damar Cerrahi	
	Beyin Cerrahi	
	Ortopedi	
	Patoloji	
	Plastik ve Rekonstrüktif Cerrahi	
	Üroloji	
Karadeniz Teknik	Askeri Sahra Hekimliği	Adli Tıp
	Hava ve Uzay Hekimliği	Nükleer Tıp
	Sualtı Hekimliği ve Hiperbarik Tıp	Radyasyon Onkolojisi
	Tıbbi Ekoloji ve Hidroklimatoloji	Göğüs Cerrahisi
		Acil Tıp
		Tıp Eğitimi ve Bilişim
		Aile Hekimliği
		Spor Hekimliği
		Tıp Tarihi ve Etik
		Biyostatistik
Karaelmas		Biyofizik
	Tıbbi Etik	Aile Hekimliği
	Tıp Tarihi ve Deontoloji	Anatomi
	Adli Tıp	Biyofizik
		Biyokimya
		Çocuk Cerrahisi
		Fiziksel Tıp ve Rehabilitasyon
		Göğüs Cerrahisi
		İmmünoloji
		Kadın Hastalıkları ve Doğum
		Kalp-Damar Cerrahisi
		Mikrobiyoloji
		Nükleer Tıp
		Nöroloji
		Psikiyatri
	Tıbbi Biyoloji	
	Tıbbi Genetik	

Tablo 29 (Devamı): Henüz kurulmamış veya profesör/doçent bulunmayan anabilim dalları

Fakülte Adı	Henüz Kurulmadı	Profesör/Doçent Olmayan
Kırıkkale	Askeri ve Sahra Hekimliği	Göğüs Cerrahi
	Çocuk Psikiyatrisi	Kardiyoloji
	Hava ve Uzay Hekimliği	Plastik Cerrahi
	Nükleer Tıp	Psikiyatri
	Radyasyon Onkolojisi	Tıbbi Biyoloji
	Spor Hekimliği	Histoloji ve Embriyoloji
	Sualtı Hekimliği ve Hiperbarik Tıp	Anatomi
	Tıbbi Ekoloji ve Hidroklimatoloji	Adli Tıp
		Acil Tıp
Kocaeli		Aile Hekimliği
		Biyofizik
		Aile Hekimliği
		Radyasyon Onkolojisi
		Tıbbi Genetik
Marmara	-	-
Mersin	Tıp Eğitimi ve Bilişim	Radyasyon Onkolojisi
		Tıbbi Genetik
Mustafa Kemal		Çocuk Cerrahisi
		Göz Hastalıkları
		Kalp-Damar Cerrahisi
		İlk ve Acil Yardım
		İnfeksiyon Hastalıkları
		Göğüs Hastalıkları
		Farmakoloji
		Dermatoloji
		Adli Tıp
		Aile Hekimliği
		Çocuk Sağlığı ve Hastalıkları
		Nükleer Tıp
		Anatomi
		Biyofizik
		Fizyoloji
		Histoloji-Embriyoloji
		Tıbbi Biyoloji
		Parazitoloji
		Dermatoloji ve Tıp Tarihi
	Radyasyon Onkolojisi	
	Çocuk Ruh Sağlığı ve Hastalıkları	
Ondokuz Mayıs	Hava ve Uzay Hekimliği	Tıp Eğitimi
	Askeri Sahra Hekimliği	Biyofizik
	Spor Hekimliği	Deontoloji
	Sualtı ve Hiperbarik Tıp	Çocuk Psikiyatrisi
	Tıbbi Ekoloji ve Hidroklimatoloji	

Tablo 29 (Devamı): Henüz kurulmamış veya profesör/doçent bulunmayan anabilim dalları

Fakülte Adı	Henüz Kurulmadı	Profesör/Doçent Olmayan
Onsekiz Mart	Çocuk Sağlığı ve Hastalıkları	Biyoistatistik
	Acil ve İlk Yardım	Fizyoloji
	Biyofizik	Histoloji-Embriyoloji
	Deontoloji ve Tıp Tarihi	İç Hastalıkları
	Mikrobiyoloji	Radyodiagnostik
	Tıp Eğitimi	Halk Sağlığı
	Parazitoloji	Adli Tıp
		Psikiyatri
		Dermatoloji
Osmangazi	Tıp Eğitimi	Radyasyon Onkolojisi
		Göğüs Cerrahisi
		Acil Tıp
Pamukkale		Aile Hekimliği
		Biyoistatistik
		Deontoloji ve Tıp Tarihi
		Tıp Eğitimi
		Çocuk Psikiyatrisi
Selçuk-Meram	Askeri Sahra Hekimliği	Deontoloji
	Çocuk Psikiyatrisi	Adli Tıp
	Hava ve Uzay Hekimliği	
	Spor Hekimliği	
Selçuk-Selçuklu	-	-
Süleyman Demirel	Göğüs Kalp ve Damar Cerrahisi	Acil Tıp
	Hekimlik Acil Vakalar	Adli Tıp
	Deniz ve Sualtı Hekimliği	Aile Hekimliği
	Çocuk Ruh Sağlığı ve Hastalıkları	Göğüs Cerrahisi
	Uzak ve Hava Hekimliği	Tıbbi Genetik
	Biyoistatistik	
	Parazitoloji	
Sütçü İmam	Nükleer Tıp	Anesteziyoloji
	Radyasyon Onkolojisi	Kalp ve Damar Cerrahi
	Çocuk Ruh Sağ.ve Hast.	Nöroşirürji
	Histoloji-Embriyoloji	Patoloji
	Fizyoloji	Plastik ve Rekonst. Cerrahi
	Deontoloji ve Tıp Tarihi	Göğüs Cerrahisi
	Biyoistatistik	Adli Tıp
	Tıbbi Biyoloji	Aile Hekimliği
		Halk Sağlığı
		Radyodiagnostik
		Farmakoloji
		İlk ve Acil Yardım
	Trakya	Spor Hekimliği
Hava ve Uzay Hekimliği		Çocuk Psikiyatrisi
Sualtı Hekimliği ve Hiperbarik Tıp		Acil Tıp
Tıbbi Etik		Tıp Tarihi ve Deontoloji
		Plastik ve Rekons.Cerrahi
Uludağ		Çocuk Ruh Sağlığı ve Hastalıkları

Tablo 29 (Devamı): Henüz kurulmamış veya profesör/doçent bulunmayan anabilim dalları

Fakülte Adı	Henüz Kurulmadı	Profesör/Doçent Olmayan
Yüzüncü Yıl	Nükleer Tıp	Psikiyatri
	Tıbbi Genetik	Plastik ve Rekonst. Cerrahi
		Çocuk Cerrahisi
		Üroloji
		Kardiyoloji
		Beyin Cerrahisi
		Göğüs Cerrahisi
		Tıbbi Biyoloji
		Adli Tıp
	Deontoloji ve Tıp Tarihi	
Vakıf Üniversiteleri		
Başkent	Biyofizik	Biyoistatistik
	Çocuk Ruh Sağlığı ve Hast.	Adli Tıp
		Acil Tıp
		Tıp Eğitimi
Bilim		
Maltepe	Halk Sağlığı	Üroloji
	Tıp Eğitimi	Anestezi
	Çocuk Cerrahisi	Göğüs Hastalıkları
	Aile Hekimliği	Dermatoloji
		Farmakoloji
		Biyofizik
		Tıbbi Mikrobiyoloji
		Histoloji ve Embriyoloji
	Tıbbi Biyoloji	
Ufuk	Fizyoloji	Patoloji
	Biyofizik	Halk Sağlığı
	Deontoloji	Farmakoloji
	Adli Tıp	
Yeditepe	Adli Tıp	Aile Hekimliği
	Dermatoloji	
	Psikiyatri	
	Deontoloji	
	Halk Sağlığı	
	Nükleer Tıp	

Tablo 30: Diğer kurumlardan eğitim desteği alma durumu

Fakülte Adı	Evet	Açıklama	Hayır	
Devlet Üniversiteleri				
Abant İzzel Baysal			+	
Adnan Menderes	+	Ege Üniv. Tıp Fakültesi Tıp Tarihi ve Deontoloji, Özel çalışan psikiyatri hekimi- Çocuk Psikiyatrisi		
Afyon Kocatepe			+	
Akdeniz	+			
Ankara			+	
Atatürk			+	
Celal Bayar			+	
Cumhuriyet	+	PDÖ Eğiticiler Eğitimi alınmıştır.		
Çukurova			+	
Dicle			+	
Dokuz Eylül			+	
Düzce	+	Hacettepe Üniv. Tıp Fakültesi Biyofizik AD		
Ege	+	1- Dr. Suat Seren Göğüs Hastalıkları ve Cerrahi Eğitim ve Araş. Hast. 2- İzmir Ege Doğumevi Kadın Hast. Eğitim ve Araş. Hast., 3- İzmir E. Hayri Üstündağ Kadın Hast. ve Doğum Hast.		
Erciyes			+	
Fırat	+	Fen-Edebiyat Fakültesi Zorunlu Dersler (Türkçe, İngilizce, Atatürk İlkeleri ve İnkılap Tarihi, Temel Bilgi Teknolojisi Kullanımı)		
Gazi			+	
Gaziantep			+	
Gaziosmanpaşa				Öğrencileri Gazi Üniv. Tıp Fakültesinde okumaktadır.
GATA	+	Biyoistatistik ve Adli Tıp		
Hacettepe			+	
Harran			+	
İnönü			+	
İstanbul Cerrahpaşa			+	
İstanbul			+	
Kafkas				Öğrencileri Atatürk Üniv. Tıp Fakültesinde okumaktadır.
Karadeniz	+	Biyoistatistik için (Orman Fakültesi'nden) Biyofizik için (Fen-Edebiyat Fakültesi'nden)		
Karaelmas	+	Organik Kimya-ZKÜ Fen-Edebiyat Fakültesi Kimya Bölümü, Adli Tıp-Gazi Üniv. Tıp Fakültesi AD		
Kastamonu				Öğrencileri Hacettepe Üniv. Tıp Fakültesi'nde okumaktadır.
Kırıkkale			+	
Kocaeli			+	
Marmara	+	Marmara Üniv. Fen-Edebiyat Fakültesi Sosyoloji AD		
Mersin	+	Çukurova Üniv. Tıp Fakültesi - Deontoloji		
Mustafa Kemal	+	MKÜ Ziraat Fakültesi - Biyoistatistik ve Bilgisayar, MKÜ Fen-Edebiyat Fakültesi - Atatürk İlkeleri ve İnkılap Tarihi		
Ondokuz Mayıs	+	Eğitim Fakültesi'nden 5'in dersleri (Atatürk İlkeleri ve İnkılap Tarihi, Türk Dili ve Edebiyatı, Dönem I İngilizce) ile yabancı diller eğitim merkezinden hazırlık sınıfı dersleri		

Tablo 30 (Devamı): Diğer kurumlardan eğitim desteği alma durumu

Fakülte Adı	Evet	Açıklama	Hayır	
Onsekiz Mart	+	Biyofizik, Bilim Felsefesi - İ. Üniv. İstanbul Tıp Fakültesi, Mikrobiyoloji - Ege Üniv. Tıp Fakültesi		İ.Üniv. Cerrahpaşa Tıp Fakültesi'nde 2,3,4,5 ve 6 sınıflar
Osmangazi			+	
Pamukkale	+	Fakültemiz Eğitim Öğretim programlarında yer alan Ortak Zorunlu Dersler, Bilgisayar ve Yabancı Dil dersleri için Üniversitemiz Ortak Zorunlu Dersler Birim Başkanlığı'ndan, Enformatik Bölüm Başkanlığı'ndan, Yabancı Diller Yüksekokulu'ndan ve Spor Bilimleri ve		
Selçuk Meram			+	
Selçuk Selçuklu	+			Öğrencileri Selçuk Üniv. Meram Tıp Fakültesi'nde okumaktadır.
Süleyman Demirel			+	
Sütçü İmam	+			1,2 ve 3. sınıflar Çukurova Üniv. Tıp Fakültesi'nde okumaktadır.
Trakya			+	
Uludağ			+	
Yüzüncü	+	Fen-Edebiyat Fakültesi: Türk Dili, Yabancı Dil, Atatürk İlkeleri ve İnkılap Tarihi, Biyofizik		
Vakıf Üniversiteleri				
Başkent	+	Tıbbi Psikoloji: Hacettepe Üniv. Tıp Fakültesi, Tıp Tarihi ve Etik: Hacettepe Üniv. Tıp Fakültesi, Histoloji ve Embriyoloji: Hacettepe Üniv. Tıp Fakültesi		
Bilim				
Maltepe	+	Marmara Üniv. Tıp Fakültesi ve Sağlık Bilimleri Fakültesi		
Ufuk	+	Gazi Üniv. Tıp Fakültesi Pediatri, Etlik Doğumevi, Ankara Üniv. Tıp Fakültesi Mikrobiyoloji, Fizyoloji, Biyofizik, Deontoloji, Ankara Üniv. Eczacılık Fakültesi Farmakoloji, Atatürk Eğit. ve Araş. Hast. Psikiyatri, Hacettepe Üniv. Tıp Fakültesi Patoloji AD		
Yeditepe	+	Marmara Üniv. Tıp Fakültesi (Hematoloji, Klinik Etik, Adli Tıp, Halk Sağlığı)		

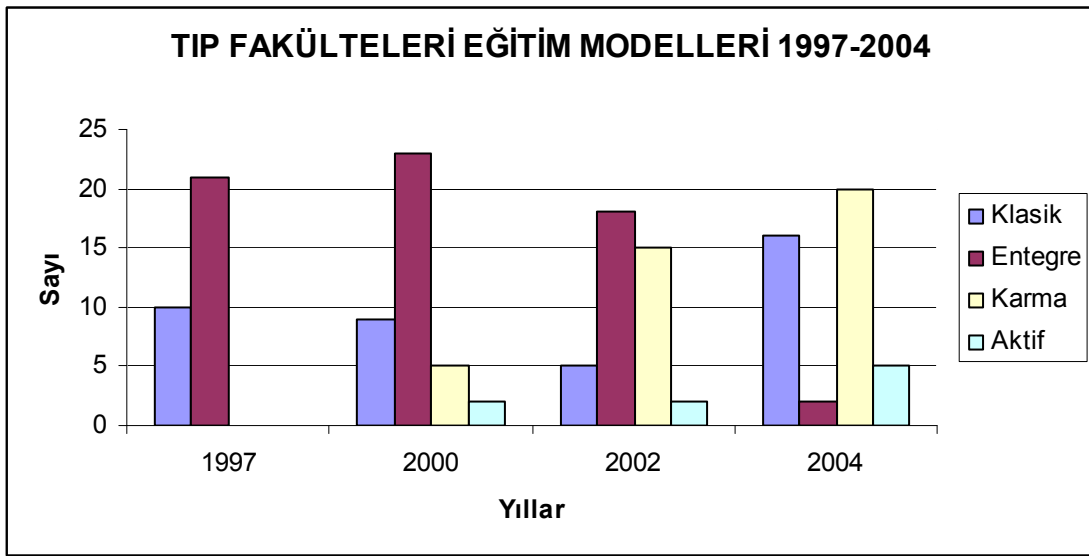
1997-2000-2002-2004-2006-2008 Verilerinin Karşılaştırılması

Raporun bu kısmında 1997-2000-2002-2004-2006 ve 2008 TTB-Mezuniyet Öncesi Tıp Eğitimi Raporlarının bazı verileri karşılaştırmalı olarak verilmektedir.

I- Eğitim Modelleri

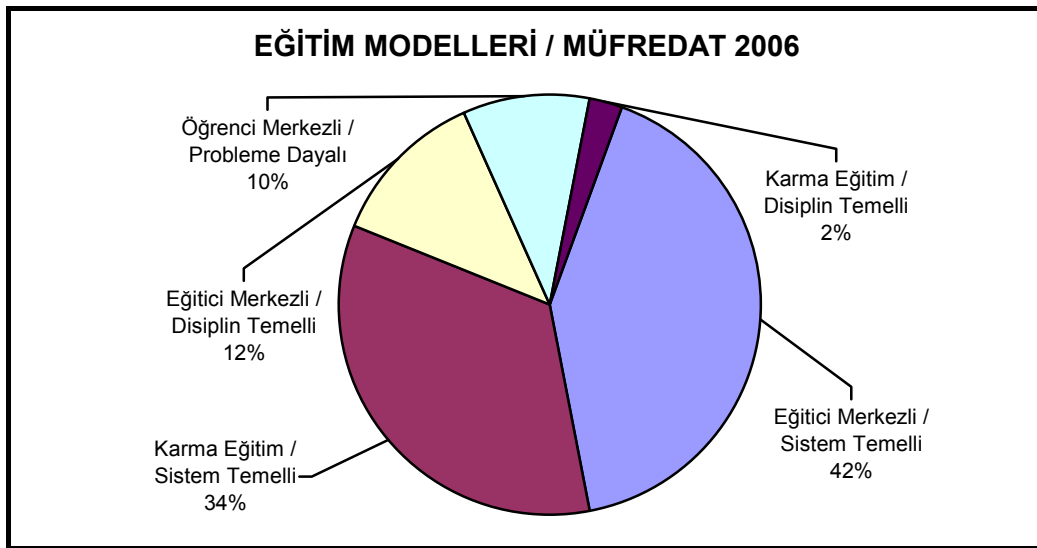
Tıp fakülteleri eğitim modelleri 1997 yılında % 32 klasik ve %68 entegre iken 2000 yılında 5 fakültede karma, 2 fakültede aktif tıp eğitimi modeli uygulanmaya başlamıştır. 2004 yılına kadar eğitim modelleri klasik, entegre, aktif ve karma olmak üzere dört temel başlığa ayrılmıştır.

Grafik 3: Tıp fakülteleri eğitim modelleri yıllara göre değişim (1997-2004)

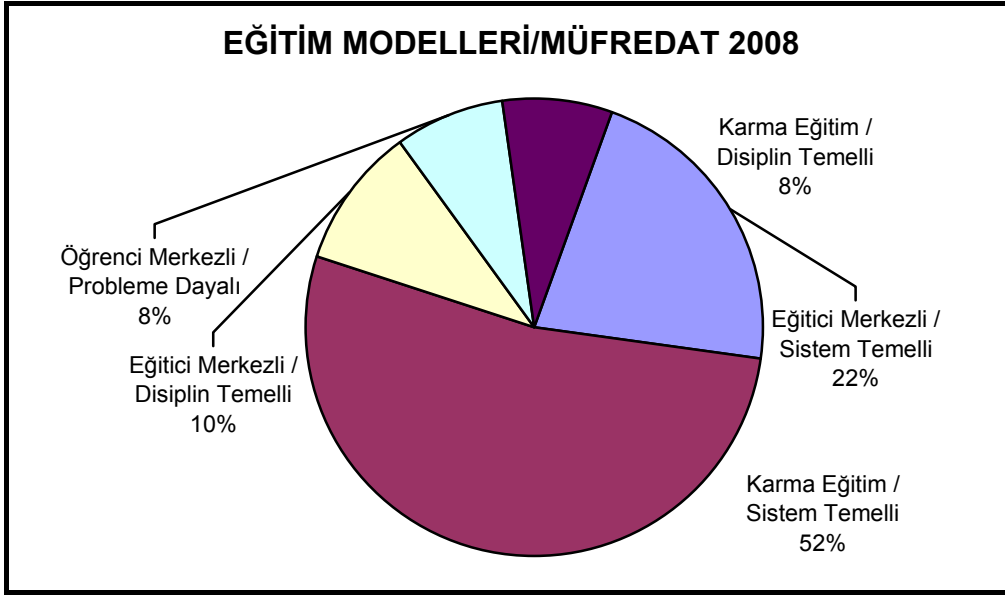


Bu sınıflama 2006 yılına gelindiğinde eğitim modelleri yanı sıra müfredat çeşitliliği ile zenginleştirilmiştir. 2006 ve 2008 yılları Eğitim Modelleri/Müfredat dağılımı Grafik 4 ve 5 'de görülmektedir.

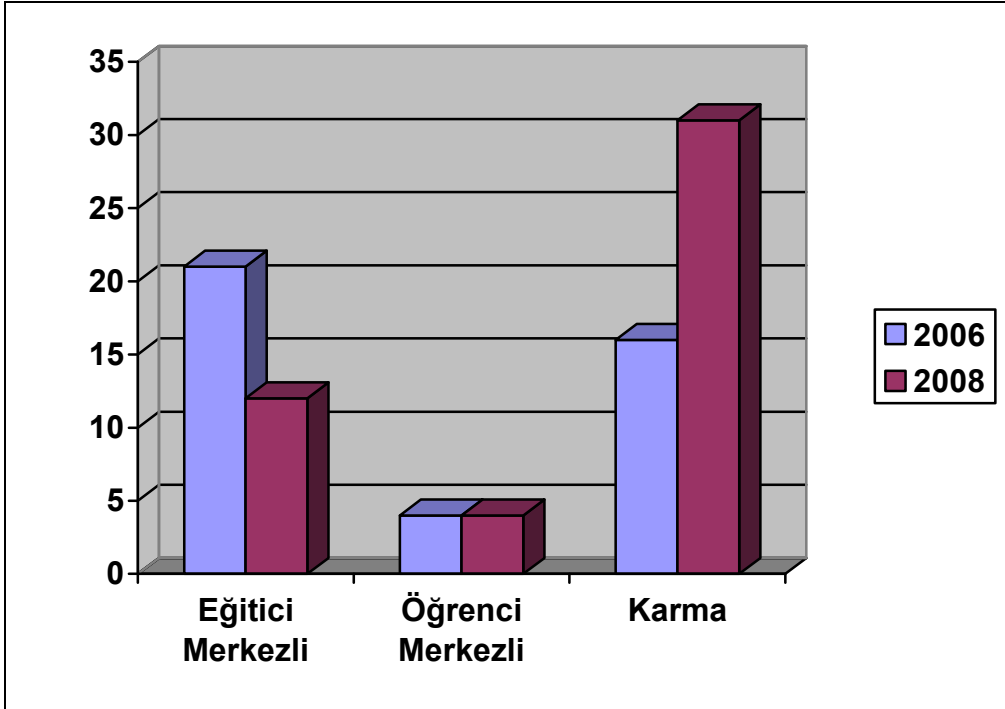
Grafik 4: Tıp fakülteleri eğitim modelleri/müfredat dağılımı (2006 yılı)

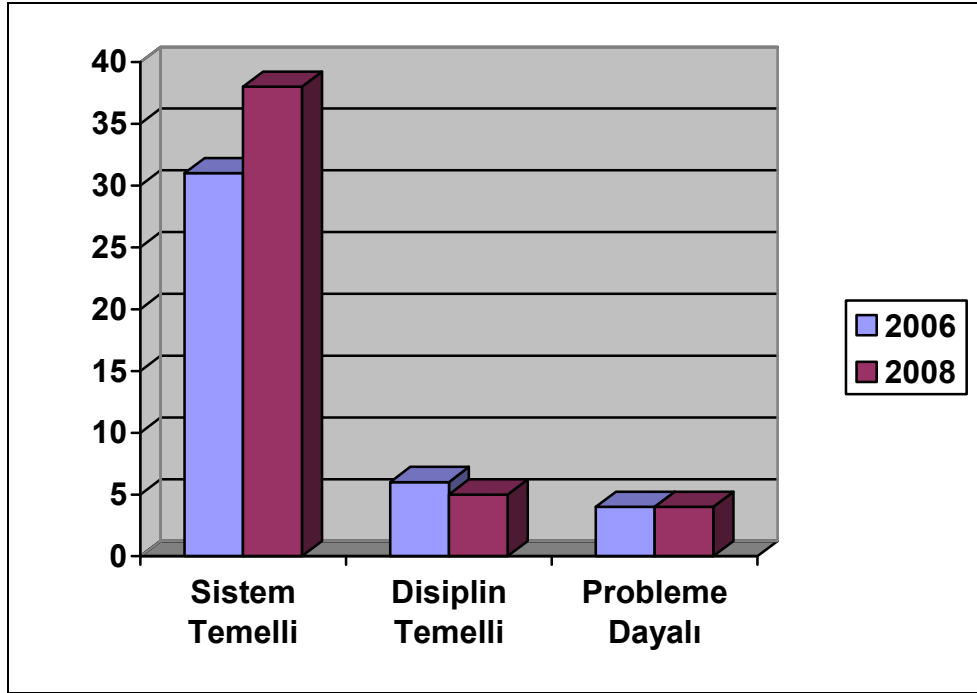


Grafik 5: Tıp fakülteleri eğitim modelleri/müfredat dağılımı (2008 yılı)



Grafik 6: Eğitim Modelleri 2006 ve 2008 karşılaştırması



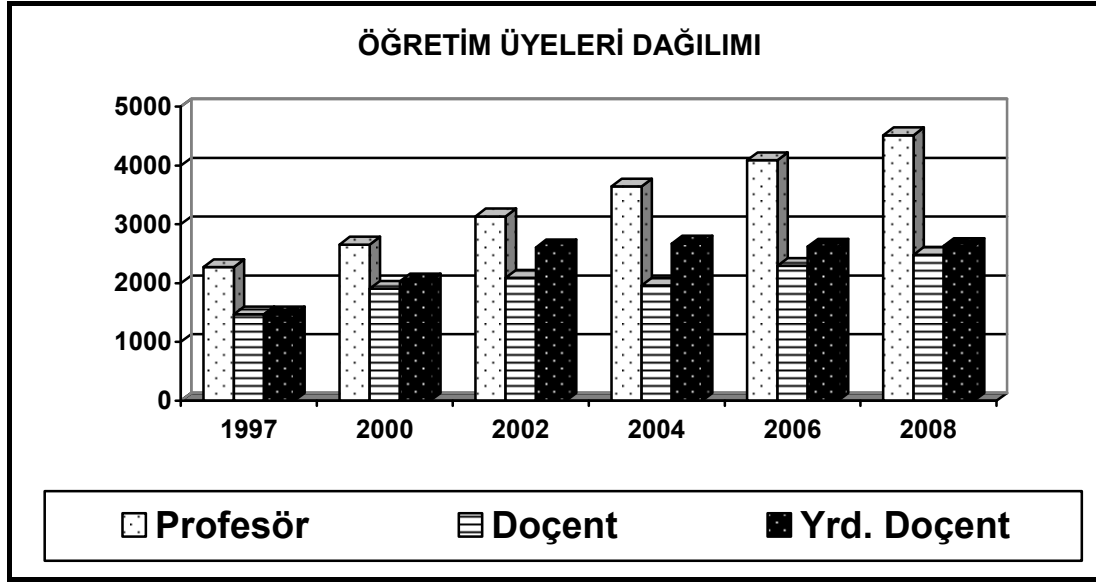
Grafik 7: Uygulanan Müfredat 2006 ve 2008 karşılaştırması**II- Öğrenci Sayıları / Öğretim Üyesi / Öğrenci Oranları**

Yıl	Öğrenci sayısı	Öğretim üyesi	Öğretim Üyesi Öğrenci Oranı
1997	33 456	5 538	6 (1.9-11.8)
2000	31 648	6 592	4.5 (1.7-9)
2002	31 738	7 833	4.05 (1.8-7.5)
2004	31 942	8 277	3.85 (0.7-6.8)
2006	32 807	9 029	3.6 (1.2-6.8)
2008	33871	9626	3.5 (1.1-9.1)

III- Öğretim Üyeleri Dağılım Sayılarındaki Değişim ve Alanlarına Göre Dağılımı**ÖĞRETİM ÜYELERİ DAĞILIMI**

	1997	2000	2002	2004	2006	2008
Profesör	2272	2656	3134	3645	4066	4514
Doçent	1470	1906	2092	1961	2379	2481
Yardımcı Doçent	1469	2030	2607	2671	2584	2631
Toplam	5538	6592	7833	8277	9029	9626

Grafik 8: Tıp fakülteleri öğretim üyeleri dağılımı (1997-2008 yılı)



IV- Bazı Fakültelerde Profesörlerin Tam Zamanlı Çalışma Oranlarındaki Değişim

Fakülte	1997	2000	2002	2004	2006	2008
Çukurova	%78	%55	%55.4	%61.1	%60.0	%63.0
Dokuz Eylül	%100	%80	%83.2	%75.6	%72.1	%75.6
İstanbul Tıp	%72	%60	%62.2	%57.7	%55.0	%52.5
İstanbul Cerrahpaşa	%72	%63	%62.9	%64.3	%62.2	%56.5
Uludağ	%89	%82	%82.6	%80.4	%84.0	%73.0
Gazi	%81	%75	%77.7	%81.2	%69.8	%66.9
Marmara	%69	%65	%64.6	%60.6	%46.2	%36.0
Hacettepe	%85	%82	%80.7	%84.2	%80.7	%76.6
Ege	%67	%65	%65.1	%72.5	%72.0	%67.2
Ankara	%73	%72	%73	%74.6	%60.4	%61.6
Karadeniz	%100	%100	%100	%100	%83.8	%78.2
TOPLAM	%81	%76	%73	%75.8	%74.2	%72.6

E- SONUÇ

- TTB Mezuniyet Öncesi Tıp Eğitimi Raporu 2008'in ortaya çıkardığı en çarpıcı sonuç tıp fakültesi sayısında son iki yıldaki önemli artıştır. Boulet ve arkadaşlarının* 2007'de yayınladıkları bir makalede Türkiye tıp fakülteleri sayılarında Dünya'da 12. sırada yer almıştır. Bugünkü sayılarla sadece öğrenci alan fakülte sayısı ile değerlendirilince sıralamadaki yeri daha da yukarıya çıkmakta ve 9. sırada yer almaktadır. Öğrenci alan tıp fakültesi sayısı 66'ya eriştiğinde daha da üst sıralara çıkacağı kesindir. Bugünkü sayılarla Avrupa ülkeleri arasında Türkiye birinci sırada yer almaktadır.
- Devlet üniversiteleri tıp fakültesi sayısında artış ile birlikte vakıf üniversitelerinin tıp fakülteleri sayılarındaki artış üzerinde durulması/irdelenmesi gereken bir durumdur. Beş vakıf üniversitesi yanı sıra kuruluş aşamasında olan 4 vakıf tıp fakültesi vardır.
- Halen mevcut 49 tıp fakültesi 38 ile dağılmıştır. Yeni kurulacaklarla il sayısı 51'e yükselmektedir.
- 2006-2007 ders yılında toplam 33892 öğrenci vardır. Bu öğrencilerin %40.84'ü kız, %59.16'sı erkektir.
- Önümüzdeki dönem açılması planlanan ve 2008 yılında açılacak tıp fakültelerinde sayısal artışa, yardımcı doçent ve doçent sayısında artış paralel değildir. Temel Bilimlerde öğretim üyesi sayıları klinik bilimlere göre önemli oranlarda düşüktür. Özellikle yeni tıp fakültelerinin açıldığı bir dönemde öğretim üyesi yetiştirilmesi açısından bu oranlar dikkat çekicidir.
- Profesör sayısındaki artış rapor çıkarılan dönemler arasında büyük farklılık göstermezken özellikle yardımcı doçent sayılarında artış düzeyi son derece sınırlı olup kaygı vericidir. (Yardımcı doçent sayısı 2006'dan beri yalnızca 47 artmıştır.)
- Fakültelerde profesörlerin tam zamanlı çalışma oranlarındaki azalma eğiliminin sürdüğü gözlenmektedir. Klinik bilimler temelinde değerlendirme yapılırsa tam zamanlı çalışan profesör sayısının daha da az olacağı düşünülmelidir. Bu açıdan öğretim üyelerinin kalıcı düzeyde olacak özlük haklarının korunarak bu sorunun çözülmesi planlanmalıdır.
- Mevcut tıp fakültelerindeki tıp eğitimindeki güncelleşme ve iyileştirmeye yönelik çabaların sürmekte olması sevindiricidir. (Tıp eğitimi anabilim dalı 32 tıp fakültesinde kurulmuş 8'inde kurulması düşünülmektedir.) Mesleksel beceri eğitimi 36 fakültemizde vardır.
- Tıp fakültelerindeki alt yapı eksikliklerinin giderilmesine yönelik çabalar umut vericidir.
- Öğretim üyesi başına düşen öğrenci sayısı ortalama 3.5 civarındadır. Avrupa'da bu oran 3.3, Amerika Birleşik Devletleri'nde ise 2.5'dir. Ancak yeni açılan/açılacak tıp fakültelerine de öğrenci alınması halinde ideale yakın olan bu sayının değişebileceği kuşkusuz doğmaktadır.
- Kadavra sayıları oldukça düşüktür. Buna paralel olarak kadavra başına düşen öğrenci sayısı yüksektir. Temel tıp eğitiminde önemli bir yeri olan anatomi eğitiminin yapılabilmesi için bu sorunun çözülmesi için ortak bir çabaya gereksinim vardır. Bu sağlanamıyorsa anatomi eğitimini destekleyecek diğer yöntemler daha yaygın kullanılmalıdır.

* Boulet J, Bede C, McKinley, Norcini J : An overview of the world's medical schools. Medical Teacher 2007;29:20-26.

Ek-1

TÜRK TABİPLERİ BİRLİĞİ MEZUNİYET ÖNCESİ TIP EĞİTİMİ ARAŞTIRMASI-2007 ANKET FORMU

ÜNİVERSİTENİZİN VE TIP FAKÜLTENİZİN ADI:

.....

1-Tıp Fakültenizin Kuruluş Yılı:.....

2-İlk Öğrencinizi Almaya Başladığınız Yıl:.....

Eğer Öğrenci Almıyorsanız Hangi Yıl Almayı Planlıyorsunuz?:.....

3-Tıp Fakültenizde Uygulamakta Olduğunuz Eğitim Müfredatınız:

- Klasik Müfredat (Disiplin Temelli)
 Entegre Müfredat (Sistem Temelli)
 Probleme Dayalı Müfredat

4- Tıp Fakültenizde uygulamakta olduğunuz Eğitim Modeliniz?

- Eğitici Merkezli
 Öğrenci Merkezli (Aktif Eğitim)/Probleme Dayalı Eğitim/Küçük Grup Eğitimi vb...
 Karma Eğitim

5-Halk Sağlığının (Toplum Hekimliği) Anabilim Dalının örgün eğitim programı dışında topluma dayalı eğitim etkinlikleriniz var mıdır?

Var

Var ise açıklayınız:

.....
 Yok

6- Karma Eğitim Modeli Uyguluyorsanız Uygulamalarınızdaki Probleme Dayalı Öğrenim Oranları Ne Kadardır?

- < %10
 %10-%25
 %25-%50
 %50-%75
 >%75

7-Tıp Fakültesinde Dönemlere Göre Öğrenci Sayılarınız:

	Hazırlık		Dönem 1		Dönem 2		Dönem 3		Dönem 4		Dönem 5		Dönem 6		TOPLAM	
	K	E	K	E	K	E	K	E	K	E	K	E	K	E	K*	E*
Öğrenci Sayısı																

(Türkçe ve İngilizce olmak üzere iki ayrı bölümde eğitim yapan fakülteler her dönem için Türkçe ve İngilizce öğrenci sayılarını ayrı ayrı vereceklerdir.)

K*=Kadın E*=Erkek

8-Tıp Fakültesindeki Toplam Öğretim Elemanı Sayınız:

Öğretim Elemanı	Temel Tıp Bilimleri		Dahili Tıp Bilimleri		Cerrahi Tıp Bilimleri		TOPLAM*	
	K	E	K	E	K	E	K	E
Profesör								
Doçent								
Yrd.Doçent								
Öğr.Görev.								
Uzman								
Araş.Gör.								
TOPLAM*								

(*)Lütfen satır ve sütun toplamalarının uyumlu olmasına dikkat ediniz.

9-Öğretim Üyelerinin Tam/Yarı Zaman Çalışma Oranları

Öğretim Üyesi	Tam Zamanlı Sayı		Yarı Zamanlı Sayı		TOPLAM	
	K	E	K	E	K	E
Profesör*						
5 Yıllını Doldurmuş Doçent						
TOPLAM						

(*)Lütfen 5. sorudaki toplam profesör sayısı ile uyumlu olmasına dikkat ediniz.

10-Lütfen “henüz kurulmayanları” ve kurulanlar arasından da “ne profesör ne de doçent bulunmayanları” anabilim dallarını belirtiniz. Ayrıca aşağıdaki anabilim dalları dışında henüz kurulmamış ya da kurulmuş ancak profesör veya doçent bulunmayan bir anabilim dalınız varsa lütfen bunu da tabloya ekleyiniz.

Anabilim Dalının Adı	Henüz Kurulmadı	Ne Profesör ne de Doçent yok
.....		
.....		
.....		
.....		
.....		
.....		

11-Diğer Fakültelerden Eğitici Desteği Alıyor musunuz? () HAYIR

() EVET:Hangi Fakülte ve Hangi Anabilim Dalları İçin Destek Alıyorsunuz?

.....

(Öğrencileriniz başka bir fakültede okuyorsa lütfen bu fakülteyi belirtiniz):

.....

12-Fakülte Kütüphaneniz:

a)Tıp Fakültesi kampüsü İÇİNDE yeralıyor ()

(tıp ve/veya benzeri sağlık bilimleri için ortak kullanılmakta)

b)Tıp fakültesi kampüsü İÇİNDE yeralıyor ancak MERKEZ kütüphane şeklinde ()

(tıp ve diğer tüm fakülteler için ortak kullanılıyor)

c)Tıp Fakültesi kampüsü DIŞINDA yeralıyor ve MERKEZ kütüphane şeklinde ()

(tıp ve diğer tüm fakülteler için ortak kullanılıyor)

d)Tıp Fakültesi için kütüphanemiz YOK ()

Tıp Fakültesi Kütüphanesindeki:

Toplam Tıp Kitabı Sayısı :.....

Abone Olunan Yabancı Tıp Dergisi Sayısı :.....

Abone Olunan Yerli Tıp Dergisi Sayısı :.....

(Lütfen bu soruyu yanıtızsız bırakmayınız veya yanıtlarınızı güvenilir kılmaktan uzak tutacak 100 veya 1000 gibi yuvarlak sayılarla ifade etmeyiniz. Kütüphane yetkilisi ile görüşerek tam sayıyı iletiniz.)

13-Bilgisayar laboratuvarı:

() Var Bilgisayar Sayısı:.....

İnternet Bağlantılı Bilgisayar Sayısı:.....

() Yok

14-Anatomi laboratuvarı:

- () Var Kadavra Sayısı:.....
() Yok

15-Laboratuvarlarınızın Kullanımı:

- () Multidisiplinerdir:
() Her Anabilim Dalı Ayrı Laboratuvara Sahiptir:
Temel Bilim laboratuvarı:
() Var Mikroskop Sayısı:.....
() Yok
Patoloji Laboratuvarı:
() Var Mikroskop Sayısı:.....
() Yok

16-Eğitim Hastanesi:

- () Var Hastane Acil Servisi: () Var () Yok
Hastanenin Kendi Binası: () Var () Yok
Hastane Toplam Yatak Sayısı:.....
() Yok

17-Mezuniyet Öncesi Eğitimde Başka Kurumların Hastanelerini de Kullanıyor musunuz?

- () Hayır
() Evet. Hangi Stajlarda ve Hangi Hastaneler?:.....
.....

Kendinize Ait Bir Hastane Yoksa Lütfen Hangi Hastaneyi Kullandığınızı Ayrıca Belirtiniz

18-Üniversitenize bağlı ayrı bir Eğitim Araştırma ve Sağlık Bölgesi:

- () Var (Sağlık Bakanlığı ile imzalanmış bir protokole bağlı olarak var anlamındadır)
Eğitim Bölgesinin Adı:
Bölge Yöneticisi: () Üniversiteden () Sağlık Bakanlığı'ndan

Eğitim Araştırma Bölgesindeki Toplam Sağlık Ocağı Sayısı:

İntern Eğitimi Yapılan Ortalama Sağlık Ocağı Sayısı: :

Eğitim Yapılan Sağlık Ocağı Başına Düşen Ortalama İntern Dr. Sayısı: :

Sağlık Ocaklarında diğer dönemlerden de öğrenci eğitimi yapılmakta mı? Yapılıyorsa lütfen hangi dönemler olduğunu açıklayınız(D-1, D-2 vb.): :

- () Eğitim Araştırma ve Sağlık Bölgesi Yoksa;

Uygulamalı Halk Sağlığı Alan Eğitimi Nasıl Yapılmakta?: :

19-Tıp Eğitimi:

- () Anabilim Dalı
() Birim/Ünite
() Koordinatörlük

20-Ayrı Bir Tıp Eğitimi Anabilim Dalı-Birim-Ünite-Koordinatörlük;

- () Yok, kurulması düşünülmüyor
() Yok, kurulması ay/yıl içinde düşünülmüyor.
() Var, kadrosu: kişi

**21-Mesleksel Beceriler Laboratuvarı (yani öğrencilere maket başında enjeksiyon yapma, tansiyon ölçme, son-
da takma vb. mesleksel beceriler kazandırmayı amaçlayan laboratuvar)**

- () Yok, kurulması düşünülmüyor
() Yok, kurulması ay/..... yıl içinde düşünülmüyor
() Var, Eğitici kadrosu toplam kişi

22-Standart hasta uygulaması;

- () Var () Yok

23-Müfredat Komitesi (Koordinatörler Kurulu)

- () Var () Yok

24-Düzenli Olarak Müfredat Gözden Geçirmesi Yapılmakta mı?

- () Evet:.....yılda bir / ayda bir
() Hayır

25-Tıbbi Etik Anabilim Dalı

() Var () Yok
Tıp Tarihi / Tıbbi Deontoloji Anabilim Dalı
() Var () Yok

Bu anabilim dalları yoksa, dersleri hangi anabilim dalları tarafından verilmektedir?

26-Adli Tıp Anabilim Dalı;

() Var
() Yok

Adli Tıp dersleri hangi Anabilim Dalı tarafından verilmektedir?

27-Öğrenciler Otopsi Uygulaması Yapabiliyor veya Gözleyebiliyor mu?

() Hayır
() Evet. Nasıl)Başka bir Kurumda/Kendi Fakültemizde vb.).....

28-Müfredatınızı Ulusal Çekirdek Eğitim Programına Göre Yeniden Düzenlediniz mi ?

() Evet () Hayır

29-Tıp Eğitimi ile İlgili Olarak Bir Yıl İçinde Öncelikli Olarak Yapmayı Planladıklarınız Nelerdir?

.....
.....
.....
.....
.....

Gerektiğinde İletişim Kurabilmemiz İçin:

Anketi Dolduran Kişinin Adı Soyadı :.....
Telefon Numarası :.....
Elektronik Posta Adresi :.....

Bu Anketi;

udkk@ttb.org.tr adresine elektronik posta ile
0 312 231 19 52 numaraya faks ile
veya

Prof.Dr.İskender Sayek
TTB Eğitim Kolu Başkanı
GMK Bulvarı Şehit Daniş Tunalıgil Sok. No:2 Kat:4
Maltepe/ANKARA adresine posta ile gönderebilirsiniz.

ANKETİ YANITLADIĞINIZ İÇİN TEŞEKKÜR EDERİZ.