

Türk Tabipleri Birliđi Mezuniyet Öncesi Tıp Eđitimi Raporu



Türk Tabipleri Birliđi
Mezuniyet Öncesi Tıp Eğitimi Raporu
2006

TÜRK TABİPLERİ BİRLİĞİ MEZUNİYET ÖNCESİ TIP EĞİTİMİ RAPORU 2006



Prof.Dr. İskender Sayek
Prof.Dr. Nural Kiper
Dr. Orhan Odabaşı



■
Türk Tabipleri Birliđi
Mezuniyet Öncesi Tıp eğitimi Raporu
2006

■
Birinci Baskı, Haziran 2006, Ankara
Türk Tabipleri Birliđi Yayınları

■
ISBN 975-6984-82-1

■
Hazırlık
İkbal Solmaz

Kapak - Sayfa Düzeni
Sinan Solmaz

■
TÜRK TABİPLERİ BİRLİĐİ MERKEZ KONSEYİ
GMK Bulvarı Şehit Daniş Tunalıgil Sok.
No:2 Kat:4, 06570 Maltepe / ANKARA
Tel: (0 312) 231 31 79 ● Faks: (0 312) 231 19 52-53
e-posta: ttb@ttb.org.tr ● <http://www.ttb.org.tr>

İÇİNDEKİLER

İÇİNDEKİLER	5
ÖNSÖZ	7
TÜRK TABİPLERİ BİRLİĞİ MEZUNİYET ÖNCESİ TIP EĞİTİMİ RAPORU – 2006	9
TÜRK TABİPLERİ BİRLİĞİ MEZUNİYET ÖNCESİ TIP EĞİTİMİ ARAŞTIRMASI-2006 ANKET FORMU	57

ÖNSÖZ

“Tıp, doğruluğu ve başarıları tüm ulusu ilgilendiren uygulamalı bir bilimdir.”

Bu sözler tıp eğitiminde 18. yüzyılda yeniden yapılanmaya giden Fransa’da o yıllarda yayınlanan bir rapordan alınmıştır ve buluşmamızın birinci gerekçesini açıklayabilecek bir cümledir. Doğru uygulanması ve başarıyla sonuçlanması tüm toplumu ilgilendiren tıbbın öğretilmesinin tarafları buluşuyor, bugün. Bu taraflar; geleceğin hekimleri, bugünün hekimleri, hekimleri eğitenler, hekimlerin örgütü eğitim kurumlarının yöneticileri, sosyal bilimler, iletişimciler... Elbette çok eksik bir liste... yine de umutluluk içeren bir buluşma.

Bu buluşma; değişmesi, yenilenmesi gereken bir sağlık sistemimiz olduğunu kabul edilerek yapılan çalışmalarla beslendi... Çünkü o sistemi değiştirmenin en önemli araçlarından birinin “tıp eğitimi” olduğu bilinir. İşte bu gerekçeyle “değişimin anahtarı: tıp eğitimi” dendi...

Önce neden sağlıkta değişim gereği var sorusunun yanıtına bakmak gerekir: Varolan kaynaklarıyla hizmeti buluşturamayan, bu nedenle sistemden yararlananları da; hizmeti vermek için varolanları da mutlu edemeyen bir ülkemiz var. Kötü yönetimle heba edilen ekonomik kaynak; eşitsiz bir ortama zemin hazırlıyor. Bu zeminde giderek artan yoksulluk, işsizlik, bunun sonucu olarak da bölgelerde ve hatta kentlerdeki eşitsizliklerin oluşmaması mümkün değil. Bu eşitsizliğin en yoğun yansıdığı alan ise sağlık... Bizler, hekimler hizmete ulaşamayanların acısını çekiyor; ulaşabilenlerin maddi kaygılarının neredeyse sorumlusu olarak gösteriliyoruz.

Değişmesi gereken; “hekim=sağlık hizmeti” anlayışının değişmek bir yana nasıl da “kabararak”, “elimde yasa var ya, dilediğimi yaparım” anlayışıyla önümüze konulduğunun son örneği “Mecburi Hizmet Konusu”... Pırıl pırıl bir heyecanla göreve hazırlanan genç meslektaşlarımız adına, en ücra yerlerde; suyu olmayan; çoğunluğu kiralık binalarda, personelsiz ocaklarda, politikacıların isteğiyle açılmış belki de... sağlık merkezlerinde, hastanelerde araçsız/gereçsiz; emeğinin karşılığı olmayan ve iş güvencesi denen ama hiçbirşeyin güvencesi olamayan maaşlarıyla verimsizliğe, mutsuzluğa terk edilen meslektaşlarımız adına bizler öfke duyuyoruz. Adalet duygularını zedeleyen; “güç benim elimde, zannedip” “zorlarım” diyenlerin bir yerlerde gücünü artırabilen ama aslında küçülten, 80.000 hekimini doğru istihdam edemeyen, onlara veremediği sağlıklı çalışma ortamının acısını yine onlardan çıkaran akıldışı bir uygulamanın tekrarı... gördüğü filmin, oradaki adaletsizliklerin bir kez daha yinelenmesine o filmi görenler, yaşayanlar, sağlıksızlığın nedeninin bizler olmadığına inananlar, böyle sananlara öfke duyanlar, herkes, hepimiz, biz bu yasayı, bu uygulamayı reddedeceğiz, başaracağız, özgürleşeceğiz... “Biz hep vardık” diyerek olmayanları tekrar tekrar söyleyerek... Bizim yıllardır yakındığımız sağlık göstergelerini bize karşı kullananlara sorumluyu bulmaları için aynaya bakmalarını hatırlatarak...

Kötü yönetimin ürünlerinden bir örnek olarak sunulan mecburi hizmet yasası ve ardındaki anlayış, bize göre sağlıkta değişim gereksinmesinin nedenlerindedir. Öyle bir tıp eğitimi olsun ki, bu değişim gereksinmesini yalnızca hissetmesin, gerçekleştirmek için eğitsin...

1970'li yıllardan bir toplantı sonuç bildirgesi... Gerçeği tesbit etmiş, ifade ediyor... Daha sonra o tesbitler doğru, ancak yerini bulmuyor. Çünkü dediği gibi tıp dışı güçler öylesine güçlü ki; nasıl yetiştirdiğimiz sistem tarafından belirleniyor. O halde bu kısır döngü kırılmak ve eğitimin gerekçesi ve süreci değişmek durumunda.

Hekimliğin geleceğini; bilimsel bilgi ve insani duyarlılık olarak görenler, son yıllarda tıp eğitiminin bu anlayışla gerçekleşmesi için olağan çaba gösteriyorlar. Belki de Türkiye'de hiçbir meslek grubunun yapmadığını yapıyorlar. Hep daha iyisini arıyorlar. Bu çabalar iki kez fakültelerde yapılan tıp eğitim kongrelerinde sizlerle paylaşıldı. Nasıl daha iyi eğitim? Sorularına yanıt bulunmaya çalışılıyor ve uygulamalar geliştiriliyor. Tıp ve Sağlık Bilimleri Konseyi bir araya gelmeyi artırıyor, deneyimler paylaşılıyor... Ama hiçbirinin yetmediği... ve daha çok sorun çözmeye dönük faaliyete ve işbirliğine ihtiyaç olduğu görülüyor.

Tıp fakültelerinin ve tıp eğitiminin öneminin ve sorunlarını tabip birliği de yıllardır dile getirmekte. Sizlerin katkısıyla hazırlanan tıp eğitimi raporu Türkiye'de bir standardizasyon çalışması... Eksik elbette... Tıp fakültelerinin finans altyapı olanaklarından söz etmeden olamaz... %2'lik üniversite bütçeleri; öğretim üyelerinin başta mali haklarıyla ilgili sorunları, bunun getirdiği yarı zamanlı çalışma, döner sermaye uygulaması artacak öğrenci harçları hepsi derin konuşma, uzlaşma ve çözüm için birlikte mücadeleleyi gerektiriyor. TTB bu alanlar dahil tıp eğitiminin tümünü konuşmaya çok istekli.

Biliyoruz ki buluştukça çoğalacağız.

Bu çoğalmaya hepimizin (hastalarımızın ve bizlerin) ortak mağduru olduğumuz bu sağlık sisteminin değiştirilmesine katkıda bulunacağız.

O acı gerçekleri değiştirmenin yolunun biraz da tıp eğitiminden geçtiğini bilerek buluşan herkese hoş geldiniz diyorum.

Dr. Füsün Sayek

TTB Merkez Konseyi Başkanı

(8-9 Mart 2002 Tıp Eğitimi Buluşması açılış konuşmasından alınmıştır.)

TÜRK TABİPLERİ BİRLİĞİ MEZUNİYET ÖNCESİ TIP EĞİTİMİ RAPORU – 2006

A-GİRİŞ:

Tıp eğitiminin amacı tüm insanların sağlıklı yaşamalarını sağlamak için hekim yetiştirmektir. (Dünya Tıp Eğitimi Federasyonu) “Sağlıklı bir topluma ulaşmanın koşulları arasında öncelikle toplumu tanıyan, toplumun sorunlarına duyarlılık, akıl ve bilimsellikte yaklaşan hekimlere sahip olmak vardır.

Böyle hekimlerin yetişmesi toplumun neredeyse tüm kesimlerinin çabalarıyla mümkün olur. Hekimlerin meslek örgütü Türk Tabipleri Birliği, yıllardır tıp eğitimi konusunda önemli bir çaba göstermektedir. Bu çaba tıp fakültelerinin alt yapı sorunları, öğrenci sayıları/eğitim ilişkileri, tıp eğitiminde değişim, tıp eğitiminin sürekliliği ya da sürekli mesleki gelişim konularını gündemine alarak tartışmak, tartıştırmak ve katkıda bulunmak şeklinde olmaktadır.” (Dr. Füsün Sayek, 2002-2006 TTB Merkez Konseyi Başkanı)

Daha önce ki raporlarda dikkati çeken fazla sayıdaki tıp fakültelerinin sayılarını son yıl içinde yeniden artırma girişimleri gündemdedir.

Tıp fakültelerinin açılış kararları, daha önceki yıllarda da olduğu gibi, katılımcı kurumlardan alınmamakta, yerel istekler ve politik baskılar etkin olmaktadır. Yeni kaynak yaratmadaki güçlükler nedeniyle, yeni açılan fakültelerde ve hatta yerleşik fakültelerde alt yapı ve personelle ilgili sorunlar giderek artmaktadır. Alt yapı eksiklikleri eğitim fırsat eşitsizliğine yol açmaktadır.

Öğrenci/öğretim üyesi oranı fakülteler arasında ve bazen de aynı fakültelerin farklı anabilim dallarında bile uçurumlar yaratmaktadır.

Tıp Eğitiminin Amacı ve Sorunları*

Tıp Eğitimi Dünya Federasyonu (World Federation for Medical Education), tıp eğitiminin amacını tüm insanların sağlıklı yaşamalarını sağlamak için hekim yetiştirmek olarak tanımlar. 20. yüzyılda tıp bilimi baş döndürücü bir hızla ilerlemiş olmasına rağmen dünyanın pek çok yerinde toplumların sağlık göstergelerinin oldukça kötü olması tıp biliminin ve tıp eğitiminin sorgulanmasını gerekli kılmaktadır. Tıp biliminin olanakları insanlara eşit olarak ve yeterince sunulmamaktadır. Bu durum uzun zamandır saptanmış temel bir sorundur. Tıp eğitimi, bu temel sorunun ortaya çıkmasında ve çözümünde üstüne düşen sorumlulukları yerine getirmemektedir. Tıp Eğitimi Dünya Federasyonu tarafından, 1988 yılında Edinburgh’da gerçekleştirilen konferansın sonuç bildirgesinde, tıp fakültelerine daha çok toplumsal bilinç katma çabalarının başarılı olmadığı açıkça belirtilmiştir. Günümüzün temel sorunlarına, sağlık alanında yaşanan eşitsizliklere, sağlık hizmetlerinin giderek daha az insancıl hale gelmesine ve sağlık hizmetleri maliyetinin aşırı artışına tıp eğitiminin duyarsız kalması ciddi endişelere yol açmaktadır. Aynı sorun Amerika Birleşik Devletleri Tıp Fakülteleri Birliği (Association of American Medical Colleges) tarafından uzun yıllardır dile getirilmektedir. Tıp eğitimindeki eksiklikler / aksaklıklar defalarca vurgulanmıştır. Tıp eğitiminin sağlık alanında yaşanan temel sorunları dikkate alarak yeniden yapılandırılması istenmektedir. Ancak bu çağrılara tıp fakültelerinin olumlu yaklaştığı söylenemez. Geleneksel tıp eğitimi hem

* Toplumun sağlığını doğrudan ilgilendiren temel tıp eğitiminin kısa tarihçesi, 2020 Yılında Türkiye’de Tıp Eğitimi kitabından (Doç.Dr. Cem Terzi, Prof. Dr. Feride Saçaklıoğlu, Prof. Dr. İskender Sayek) alınmıştır.

temel sağlık sorunlarına yaklaşımı hem de içerik ve öğrenme/öğretme yöntemleriyle, günümüzün ve geleceğin, sağlık gereksinimlerine yanıt verebilecek niteliklerden uzaktır. Bu gerçeği gören ve tıp eğitimi müfredatlarında değişikliğe giden tıp fakülteleri olmasına rağmen dünyanın pek çok ülkesinde, tıp eğitimi hala klasik modellerle yapılmaktadır. Tıp fakültelerinin çoğu hala geleneksel Flexner ilkeleri ile uyumludur.

Bizim ülkemizde de uzun yıllardır benimsenmiş olan Flexner ilkeleri, 1910 yılında Abraham Flexner'in Amerika Birleşik Devletleri ve Kanada'da bulunan 162 tıp fakültesini incelediği ünlü Flexner Raporu'nda ifade edilmiştir. Bu rapor tıp eğitiminin genel eğitim / öğretim ilkeleri ışığında yeniden ve kapsamlı bir biçimde tartışılması gerektiğine işaret etmiştir. Tıp öğrencilerinin fizik, kimya ve biyoloji alanlarında sistematik bir eğitim almaları gerektiği vurgulanmıştır. Tıp eğitimcilerinin araştırma etkinliklerini, eğitim etkinlikleriyle birleştirmeleri gerektiği, bu yüzden öğretim üyelerine yeterli maaş verilerek zamanlarının tamamını eğitim ve araştırmaya ayırmalarının sağlanmasının şart olduğu belirtilmiştir. Bu saptamalar kısa bir sürede akademik tıp eğitiminin temel ilkeleri haline gelmiştir. Flexner tıp eğitimi modeli temel ve klinik bilimler arasında kesin bir ayırım yapılmasını öngörür. Bu modele göre kurgulanan tıp fakültelerinde, temel bilimler ilk 1-2 yılda, klinik bilimler ise son 2-3 yılda okutulur. Bu modelde, öğrencilere büyük gruplar halinde, didaktik dersler aracılığıyla eğitim verilir. Eğitici; öğretim üyesi sistemin en temel rolünü üstlenir. Bilginin temel kaynağı eğitici'dir. Öğrencilerin neyi öğreneceklerine eğitici karar verir. Öğretim üyeleri hangi dersleri nasıl verecekleri konusunda tamamen özgür bırakılır. Eğiticiler derslerini çoğu kez birbirlerinden haberdar olmadan hazırlar ve istedikleri gibi sunar. Bu da kaçınılmaz olarak tekrarlara yol açar.

Flexner modeli, planlaması ve uygulaması oldukça pratik olduğu için yaygın olarak benimsenmiştir. Carl tarafından 1991 yılında yapılan bir araştırmada, 31 ülkenin %92'sinde tıp fakültesi müfredatlarında temel ve klinik bilimlerin tamamen ayrıldığı sadece 9 ülkede temel ve klinik bilimler arasında entegrasyon (bütünleşme) sağlandığı saptanmıştır. Flexner sisteminin bu denli sağlam ve değişime dirençli olması eğitimin içerik ve yapılanması ile açıklanmaktadır. Pek çok akademisyen tıp eğitimi müfredatının değiştirilemeyecek kadar karmaşık olduğunu düşünmektedir. Ayrıca tıp fakültelerinde bu değişimi gerçekleştirecek yapılanmaların güçlü olmadıkları saptanmıştır.

Tıp fakültelerinin diğer bir özelliği gerek temel bilimlerde gerekse klinik bilimlerde araştırma temeli üzerinde yapılanmış olmalarıdır. 20. yüzyılda tıp bilimindeki büyük gelişmelere bu yapılanmanın yol açtığı yadsınamaz. Araştırmaya verilen büyük önem, bir yandan tıbbi teknolojinin gelişimine bir yandan da hastaya sunulan sağlık hizmetlerinin gelişmesine ve kalitesinin artmasına yol açmıştır. Ancak tıp eğitiminin bu yapılanmadan aynı ölçüde olumlu etkilendiğini söylemek güçtür. Eğiticiler giderek daha dar alanlarda uzmanlaşmış, eğitimin bütüncüllüğü aşırı uzmanlaşmayla gözden kaçırılarak, başlangıçta herkesin aynı gemide olduğu tıp eğitimi müfredatı, yeni yeni kompartımanların eklendiği bir trene dönüşmüştür. Ne yazık ki kompartımanlar arasında işlevsel eşgüdüm de sağlanamamıştır. Akademisyenler her geçen gün kendi bilim dallarına yoğunlaşırken araştırmalarını toplumun sağlık gereksinimleriyle ilişkilendirmeyi savsaklamışlardır. Bunun doğal bir sonucu olarak, tıp öğrencilerine her bilim dalında derinlemesine bilgi edindirilmeye çalışılmaktadır. Ne yazık ki, öğrencilere mezun olduklarında sağlık hizmeti verecekleri toplumun gerçek gereksinimleri yeterince öğretilememektedir.

Türkiye'de son dönemlerde tüm tıp fakültelerinde eğitimin daha nitelikli yapılabilmesi için önemli değişimler yaşanmıştır. 1933'te Üniversite Reformu sonrası 1963'te Hacettepe Tıp Fakültesi entegre tıp eğitimini uygulamaya koymuştur. Bu önemli gelişmeden yaklaşık 30 yıl sonra Dokuz Eylül Üniversitesi Tıp Fakültesi öğrenen merkezli tıp eğitimini uygulamaya başlamıştır. 2002 yılında Tıp Sağlık Eğitim Konseyi Ulusal Çekirdek Eğitim Programı'nı hazırlayarak temel tıp eğitiminde ulusal düzeyde standardizasyon yönünde önemli adım atmıştır. Bugün Türkiye'de tıp eğitimi ortamında tartışılan önemli bir konu da tıp eğitim kurumlarının akreditasyonudur.

Türk Tabipleri Birliği Mezuniyet Öncesi Tıp Eğitimi Raporu; tıp fakültelerinin değerli dekanlarının bildirimlerine dayandırılarak bir farkındalık yaratmak, aynı zamanda yıllar içindeki gelişimi ve değişimi ilgili platformlara taşıma amacıyla 2 yılda bir yayınlanmaktadır.

B-AMAÇ:

Bu raporun amacı 2006 yılı başı itibarıyla Türkiye'deki mezuniyet öncesi tıp eğitimi ile ilgili bir durum saptaması yapmak ve geçmiş yıllarla karşılaştırmaktır.

C-YÖNTEM:

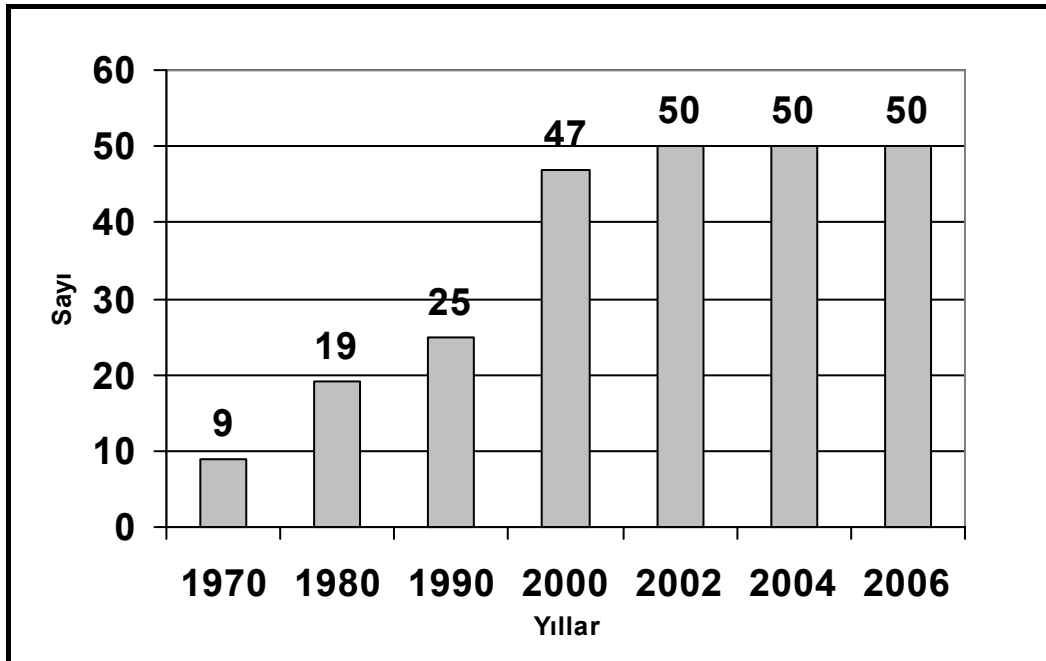
Bu araştırma tanımlayıcı tipte bir çalışmadır ve 2005 yılı sonunda TTB tarafından gerçekleştirilmiştir. Veriler TTB tarafından hazırlanan ve 1997-2002 yılları arasında kullanılan veri toplama formunun geliştirilmesi ile oluşturulan bir form (bakınız **Ek-1**) ile toplanmıştır. Veri toplama formu öğrenci aldığı belirlenen 50 tıp fakültesi dekanına gönderilmiş 49 tıp fakültesi dekanından yanıt gelmiştir. Bazı anket formlarında sorulan soruların bir kısmının yanıtı olarak bırakıldığı gözlenmiştir. Veriler 1 Ocak 2006 itibarıyla verilmiştir.

D-BULGULAR:

1-Tıp Fakültelerindeki Sayısal Değişim, Öğrenci/Öğretim Elemanı Dağılımı

Türkiye'de 1980'li yıllardan başlayarak her onyılda bir tıp fakültesi sayısı yaklaşık 2 katı artırılmış ve günümüzde yeni açılacak fakülteler ile 54'e yükselmektedir. Özellikle 1990-2000 arası dönemde çok sayıda tıp fakültesi açıldığı gözlenmektedir. Son 6 yıllık dönemde ise bu artışın kısmen yavaşladığı görülmektedir (**Grafik 1**).

Grafik 1: Türkiye'de yıllara göre tıp fakülteleri sayıları



Tıp fakültelerinin kuruluş yılları Tablo 1'de görülmektedir. Bu tablodaki kuruluş yılları YÖK'ten alınan veriler ışığında düzenlenmiştir.

Tablo 1: Tıp fakülteleri kuruluş ve ilk öğrenci alma yılları

Fakülte Adı	Kuruluş Yılı	Öğrenci Alma
18 Mart Çanakkale Üniversitesi Tıp Fakültesi*	2000	2002
Abant İzzet Baysal Üniversitesi İzzet Baysal Tıp Fakültesi	2003	2003
Abant İzzet Baysal Üniversitesi Düzce Tıp Fakültesi	1996	1996
Adnan Menderes Üniversitesi Tıp Fakültesi	1992	1998
Afyon Kocatepe Üniversitesi Tıp Fakültesi	1998	2002
Akdeniz Üniversitesi Tıp Fakültesi	1973	1977
Ankara Üniversitesi Tıp Fakültesi	1945	1945
Atatürk Üniversitesi Tıp Fakültesi	1962	1963
Başkent Üniversitesi Tıp Fakültesi	1994	1998
Celal Bayar Üniversitesi Tıp Fakültesi	1992	1995
Cumhuriyet Üniversitesi Tıp Fakültesi	1974	1974
Çukurova Üniversitesi Tıp Fakültesi	1972	1972
Dicle Üniversitesi Tıp Fakültesi	1966	1966
Dokuz Eylül Üniversitesi Tıp Fakültesi	1978	1978
Ege Üniversitesi Tıp Fakültesi	1955	1955
Erciyes Üniversitesi Tıp Fakültesi	1968	1969
Fatih Üniversitesi Tıp Fakültesi	-	-
Fırat Üniversitesi Tıp Fakültesi	1983	1983
GATA	1980	1981
Gazi Üniversitesi Tıp Fakültesi	1979	1979
Gaziantep Üniversitesi Tıp Fakültesi	1987	1988
Gaziosmanpaşa Üniv.Tıp Fakültesi**	1995	-
Hacettepe Üniversitesi Tıp Fakültesi	1963	1963
Haliç Üniversitesi Tıp Fakültesi	-	-
Harran Üniversitesi Tıp Fakültesi	1992	1995
İnönü Üniversitesi Tıp Fakültesi	1987	1988
İst.Üniversitesi Cerrahpaşa Tıp Fakültesi	1967	1967
İstanbul Üniversitesi Tıp Fakültesi	1933	1933
Kadir Has Üniversitesi Tıp Fakültesi	1998	1999
Kafkas Üniversitesi Tıp Fakültesi***	2000	2003
Karadeniz Teknik Üniversitesi Tıp Fakültesi	1973	1976
Karaelmas Üniversitesi Tıp Fakültesi	1992	1999
Kırıkkale Üniversitesi Tıp Fakültesi	1995	1998
Kocaeli Üniversitesi Tıp Fakültesi	1994	1994
Maltepe Üniversitesi Tıp Fakültesi	1997	1997
Marmara Üniversitesi Tıp Fakültesi	1982	1983
Mersin Üniversitesi Tıp Fakültesi	1998	1998
Mustafa Kemal Üniversitesi Tayfur Ata Sökmen Tıp Fakültesi	1995	-
Ondokuz Mayıs Üniversitesi Tıp Fakültesi	1973	1973
Osmangazi Üniversitesi Tıp Fakültesi	1970	1973
Pamukkale Üniversitesi Tıp Fakültesi	1988	1988
Selçuk Üniversitesi Meram Tıp Fakültesi	1982	1982
Selçuk Üniversitesi Selçuklu Tıp Fakültesi****	2001	2002
Süleyman Demirel Üniversitesi Tıp Fakültesi	1992	1993
Sütçü İmam Üniversitesi Tıp Fakültesi	1996	1998
Trakya Üniversitesi Tıp Fakültesi	1974	1974
Ufuk Üniversitesi Tıp Fakültesi	1999	2003
Uludağ Üniversitesi Tıp Fakültesi	1970	1970
Yeditepe Üniversitesi Tıp Fakültesi	1996	1997
Yüzüncü Yıl Üniversitesi Tıp Fakültesi	1992	1995

* 18 Mart Çanakkale Üniv. Tıp Fakültesi öğrencileri İstanbul Üniv. Cerrahpaşa Tıp Fakültesi'nde eğitim görmektedir.

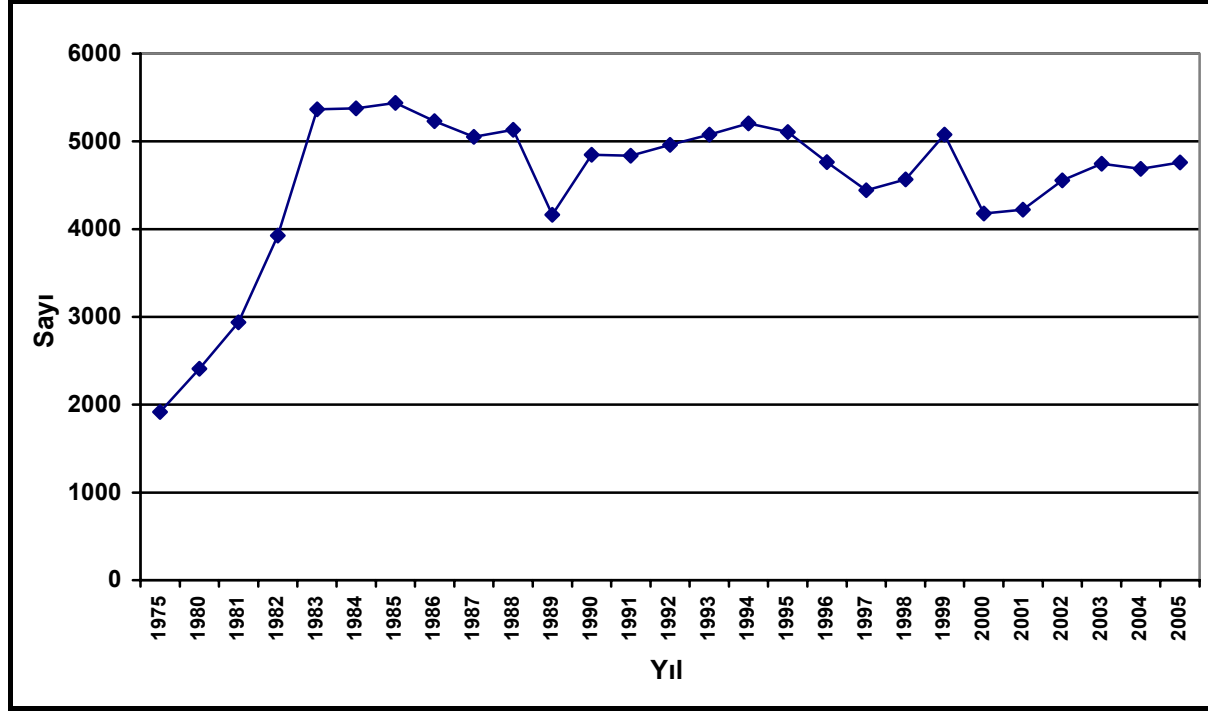
** Gazi Üniv. Tıp Fakültesi'nde eğitim sürmektedir.

*** Atatürk Üniv. Tıp Fakültesi'nde eğitim sürmektedir.

**** Selçuk Üniv. Meram Tıp Fakültesi'nde eğitim sürmektedir.

Halen 46 tıp fakültesi öğrenci almaktadır. Kadir Has Üniversitesi Tıp Fakültesi üç yıldır öğrenci almamaktadır. Tıp fakültelerine alınan öğrenci sayısının 1985 yılına kadar sürekli olarak artırıldığı görülmektedir. Bu sayı en yüksek değeri olan 5440'a 1985'de ulaşmışken bu yıl 4760'dır. (**Grafik 2**).

Grafik 2: Tıp fakültelerine alınan öğrenci sayılarında yıllara göre değişim (1975-2005)



Yıl	1975	1980	1981	1982	1983	1984	1985	1986	1987	1988	1989	1990	1991	
Sayı	1917	2409	2939	3926	5367	5378	5440	5231	5051	5133	4161	4847	4838	
Yıl	1992	1993	1994	1995	1996	1997	1998	1999	2000	2001	2002	2003	2004	2005
Sayı	4961	5076	5207	5106	4763	4445	4569	5078	4176	4221	4556	4746	4686	4760

Kaynak: ÖSS Kılavuzu

Tablo 2: Öğrenci kontenjanları (2005-2006 Eğitim Yılı)

Üniversite Adı		Üniversite Adı	
Abant İzzet Baysal(Bolu)	41	İstanbul	318
Abant İzzet Baysal(Düzce)	52	İstanbul Cerrahpaşa	257
Adnan Menderes	62	İstanbul Cerrahpaşa(İngilizce)	62
Afyon Kocatepe	41	Kafkas	21
Akdeniz	144	K.Maraş Sütçü İmam	26
Ankara	226	Karadeniz Teknik	123
Atatürk	123	Kırıkkale	31
Çanakkale 18 Mart	26	Kocaeli	103
Celal Bayar	82	Marmara	123
Cumhuriyet	123	Mersin	77
Çukurova	123	Ondokuzmayıs	134
Dicle	93	Osman Gazi	144
Dokuz Eylül	123	Pamukkale	41
Ege	226	Selçuk(Selçuklu Tıp Fak)	62
Erciyes	154	Selçuk(Meram Tıp Fak)	123
Fırat	82	Süleyman Demirel	82
Gazi	144	Trakya	113
Gaziantep	62	Uludağ	195
GATA	126	Yüzüncü Yıl	62
Gaziosmanpaşa	26	Zonguldak Karaelmas	52
Hacettepe (Türkçe)	154	Başkent	40
Hacettepe (İngilizce)	103	Maltepe	45
Harran	41	Ufuk	27
İnönü	62	Yeditepe	60
Toplam			4760

TTB Mezuniyet Öncesi Tıp Eğitimi Raporu'nun hazırlanmaya başlandığı yıldan bu yıla kadar tıp fakültelerine taban giriş puanları aşağıda verilmiştir. Yapılan değerlendirmede son yıllarda tıp fakültelerine giriş taban puanlarında bir yükselme eğilimi olduğu görülmüştür.

Tablo 3: Tıp fakültelerine taban giriş puanları (1997-2005)

Tıp Fakülteleri	1997	1998	1999	2000	2001	2002	2003	2004	2005
Abant İ.Baysal Bolu							348,718	350,851	356,232
Abant İ.Baysal Düzce	478,805	471,366	204,054	201,936	203,743	204,616	347,962	349,557	354,683
Adnan Menderes		467,714	203,513	203,481	205,608	206,201	349,817	351,657	356,416
Afyon Kocatepe						204,317	348,397	350,037	355,392
Akdeniz	499,094	491,278	209,257	207,744	209,347	208,102	354,126	355,760	360,489
Ankara	524,551	517,995	215,134	212,882	214,580	213,768	361,123	363,344	367,346
Atatürk	470,677	464,913	202,213	201,629	203,765	204,470	348,078	349,714	354,610
Başkent		440,906	198,516	199,305	197,522	200,424	345,185	348,040	353,372
Başkent (Burslu)		514,378	217,944	214,865	214,807	213,895	358,815	361,003	364,805
Celal Bayar	492,637	480,523	206,069	205,305	207,223	207,334	351,403	352,651	357,401
Cumhuriyet	468,555	462,436	201,131	200,890	202,927	203,880	347,212	348,682	353,856
Çanakkale						207,901	353,867	356,677	362,076
Çukurova	497,685	495,493	210,375	208,559	210,456	210,301	355,449	357,325	361,267
Dicle	477,821	473,017	204,268	203,926	206,415	206,615	349,000	350,909	355,541
Dokuz Eylül	505,944	499,045	211,115	208,820	210,641	210,523	356,006	357,913	362,353
Ege	512,677	505,121	212,077	209,763	211,228	211,057	356,857	358,574	363,144
Erciyes	479,945	472,230	204,473	203,760	205,871	206,249	350,378	352,445	357,657
Fırat	468,027	460,877	201,144	201,059	203,302	204,199	347,637	349,169	354,241
G. Ask.Tıp Ak.									356,320
G. Ask.Tıp Ak.(Erkek)	523,010	504,841	210,149	207,147	205,752	207,312	351,857	352,684	
G.Ask.Tıp Ak.(Kız)	545,033	533,086	216,530	214,233	216,269	215,990	362,521	364,421	

Gazi	509,273	504,494	212,652	210,701	212,709	212,406	358,825	361,558	365,231
Gaziantep	488,509	481,635	205,968	204,251	206,647	206,827	350,753	352,385	356,881
Gaziosmanpaşa						205,741	350,012	352,909	359,081
Hacettepe	546,684	539,505	219,693	217,479	218,855	217,094	365,876	368,135	370,795
Hacettepe (ing.)	562,526	551,446	222,302	219,964	220,926	218,911	366,651	370,275	373,070
Harran	473,355	467,038	202,451	202,285	204,647	204,807	347,724	348,997	353,648
İnönü Ü	490,151	483,362	205,722	204,164	206,091	206,374	349,877	351,261	355,775
İst. (C.PaşaTıp)	506,726	499,182	211,440	209,187	211,741	211,637	357,635	359,836	364,242
İst. (C.Paşa- İng.)	552,052	542,663	220,188	217,674	218,250	216,803	364,702	367,601	369,973
İst. İst. Tıp	516,047	508,637	213,404	211,156	213,476	212,757	359,149	361,938	366,023
Kadir Has			169,787	170,777	157,718	174,923			
Kadir Has (Burslu)			203,985	204,174	207,544	208,732			
Kafkas							347,960	353,224	
Kahraman Maraş S.İmam		467,961	202,912	202,553	205,637	206,247	350,294	351,392	356,354
Karadeniz Teknik	476,913	469,291	203,165	202,397	204,693	205,309	348,760	350,404	355,599
Kırıkkale		463,319	202,486	202,125	204,598	205,593	349,293	351,177	356,195
Kocaeli	488,572	480,410	206,417	203,308	205,750	206,392	351,029	353,110	358,435
Maltepe		368,334	163,427	167,340	157,864	164,171	311,374	324,638	335,510
Maltepe (Burslu)		472,518				203,346	347,738	351,393	
Marmara	538,786	527,250	217,181	213,901	214,713	213,320	358,250	359,327	363,403
Mersin		483,464	206,857	206,062	208,562	208,774	351,961	353,746	358,303
Ondokuz Mayıs	482,823	474,392	204,392	203,310	205,628	206,037	349,743	351,383	357,015
Osmangazi	484,886	479,466	206,298	205,532	207,661	207,907	352,486	354,210	359,592
Pamukkale	495,089	485,511	208,025	206,564	208,091	208,138	352,617	353,504	358,142
Selçuk Meram	491,254	484,058	207,501	206,230	207,954	208,428	353,005	355,047	359,965
Selçuk Selçuklu						206,788	351,453	353,690	358,563
Süleyman Demirel	483,242	474,186	204,519	204,270	206,738	206,898	350,941	351,935	356,419
Trakya	473,561	467,219	202,734	201,956	204,010	204,689	348,387	350,048	355,456
Ufuk							335,273	342,215	348,778
Ufuk (Burslu)							349,111	352,395	361,533
Uludağ	496,780	489,808	209,074	207,433	209,462	209,533	354,786	356,428	361,172
Yeditepe	403,433	397,711	170,884	178,028	176,121	183,678	321,991	330,231	339,503
Yeditepe (Burslu)	518,273	489,630	207,666	206,386	209,637	211,194	357,180	365,053	366,612
Yüzüncü Yıl	467,173	459,422	201,052	200,928	203,466	204,094	346,893	348,136	353,369
Zong.Karaelmas				200,674	202,984	204,180	347,640	349,069	354,135

Türkiye'de tıp fakültelerindeki öğrencilerin dönemlerine ve cinsiyetlerine göre dağılımı Tablo 4'de verilmiştir.

Tablo 4: Türkiye'de tıp fakültelerindeki öğrencilerin dönemlerine ve cinsiyetlerine göre dağılımı

Fakülte Adı	Hazırlık		Dönem 1		Dönem 2		Dönem 3		Dönem 4		Dönem 5		Dönem 6		Toplam		Top.
	K	E	K	E	K	E	K	E	K	E	K	E	K	E	K	E	
Abant İzzet Baysal	-	-	18	26	22	10	9	16	-	-	-	-	-	-	49	52	101
Abant İzzet Baysal-Düzce	-	-	25	29	24	20	23	24	20	29	9	11	11	17	112	130	242
Adnan Menderes	-	-	25	48	26	36	26	42	25	25	19	19	8	16	129	186	315
Afyon Kocatepe	-	-	19	22	18	27	22	19	17	18	-	-	-	-	76	86	162
Akdeniz	26	67	43	79	51	84	63	60	54	92	52	65	47	57	336	504	840
Ankara	63	92	169	170	111	137	176	163	120	112	199	170	166	177	1004	1021	2025
Atatürk	-	-	56	130	55	146	56	80	52	125	46	69	42	81	307	631	938
Başkent	-	1	22	24	32	17	29	16	24	16	25	21	18	17	150	112	262
Celal Bayar	-	-	30	55	42	32	36	40	21	29	25	22	21	32	175	210	385
Cumhuriyet	-	-	54	78	67	94	50	67	65	80	47	63	46	62	329	444	773
Çukurova	-	-	59	93	62	81	44	62	67	82	67	81	59	80	358	479	837
Dicle	-	-	12	87	16	97	27	79	27	131	18	80	23	75	123	549	672
Dokuz Eylül	21	39	61	86	41	83	60	93	47	88	50	76	51	68	331	533	864
Ege	-	-	98	202	113	159	123	179	182	184	112	219	150	148	778	1091	1869
Erciyes	18	32	68	105	72	106	111	144	81	137	88	123	79	115	517	762	1279
Fatih	-	-	-	-	-	-	-	-	-	-	-	-	-	-	0	0	0
Fırat	-	-	29	58	25	59	33	64	33	80	34	61	44	77	198	399	597
GATA	-	4	5	82	5	120	5	135	4	149	7	128	7	134	33	752	785
Gazi	12	19	104	102	118	133	121	103	89	73	119	88	70	64	633	582	1215
Gaziantep	20	41	10	52	19	45	17	37	28	52	6	32	16	33	116	292	408
Hacettepe	47	63	54	87	75	82	81	91	89	77	114	116	90	81	550	597	1147
Hacettepe İngilizce	25	41	35	54	60	93	87	104	49	47	58	78	51	61	365	478	843
Harran	-	-	11	31	10	27	8	25	8	29	4	12	4	16	45	140	185
İnönü	22	33	19	51	25	42	24	37	21	52	25	32	26	41	162	288	450
İstanbul-Cerrahpaşa	-	-	102	192	129	228	98	169	116	184	115	199	118	217	678	1189	1867
Cerrahpaşa İngilizce	6	12	35	44	29	56	34	35	37	43	19	41	29	33	189	264	453
İstanbul	-	-	114	263	108	260	120	242	116	289	128	253	146	189	732	1496	2228
Kadir Has	-	-	-	-	-	-	-	-	-	-	-	-	-	-	0	0	0
Karacelmaz	15	17	22	26	23	23	24	13	13	12	8	14	9	11	114	116	230
Kırıkkale	-	-	14	18	16	22	19	14	21	14	17	20	13	8	100	96	196
Kocaeli	-	-	53	58	48	46	42	53	39	41	42	32	29	56	253	286	539
Karadeniz Teknik	20	46	69	87	37	78	75	110	69	105	70	191	56	80	396	697	1093
Marmara	33	55	48	83	90	88	63	75	57	82	53	101	52	46	396	530	926
Mersin	12	30	18	19	25	69	24	30	22	40	16	28	15	18	132	234	366
Ondokuz Mayıs	16	38	73	128	68	101	48	61	93	125	92	144	69	109	459	706	1165
Osmangazi	-	-	81	114	77	91	92	82	88	102	101	80	70	71	509	540	1049
Pamukkale	4	12	22	23	22	28	14	32	15	29	14	21	17	22	108	167	275
Selçuk-Meram	4	21	49	75	58	89	56	96	71	107	86	105	55	81	379	574	953
Selçuk-Selçuklu	3	11	24	37	25	47	29	32	22	24	-	-	-	-	100	140	254
Süleyman Demirel	-	-	30	56	43	34	30	28	21	33	26	24	22	21	172	196	368
Sütçü İmam	-	-	8	26	7	24	7	16	8	15	7	14	11	14	48	109	157
Trakya	-	-	62	78	76	75	89	79	74	95	60	69	77	69	438	465	903
Uludağ	28	49	81	146	120	130	121	138	36	39	108	139	122	121	616	762	1378
Yeditepe	11	13	31	30	38	24	32	13	26	20	33	16	19	18	190	134	324
Yüzüncü Yıl	-	-	12	59	24	71	7	31	9	49	5	42	2	23	59	275	334
Gaziosmanpaşa	-	-	10	16	19	8	18	9	16	10	-	-	-	-	63	43	106
Maltepe	8	11	21	23	28	23	17	13	16	15	2	4	7	8	99	97	196
Mustafa Kemal	-	-	-	-	-	-	-	-	-	-	-	-	-	-	0	0	0
Ufuk	-	-	22	6	23	10	19	7	-	-	-	-	-	-	64	23	87
Flahiç	-	-	-	-	-	-	-	-	-	-	-	-	-	-	0	0	0
18 Mart Çanakkale	-	-	11	15	10	18	15	12	12	14	-	-	-	-	48	59	107
Kafkas	-	-	5	10	6	17	10	11	-	-	-	-	-	-	21	38	59
Toplam	414	747	2043	3383	2238	3390	2334	3081	2120	3194	2126	3103	1967	2667	13242	19565	32807
	1161		5426		5628		5415		5314		5229		4634		32807		32807

Tablo 5 ve 9 arasında tıp fakültelerindeki öğretim elemanlarının ünvanlarına, cinsiyetlerine ve bilim dallarına göre dağılımı yer almaktadır.

Tablo 5: Türkiye'de tıp fakültelerine göre profesör dağılımları

Fakülte Adı	Temel Tıp Bilimleri		Dahili Tıp Bilimleri		Cerrahi Tıp Bilimleri		Toplam		
	K	E	K	E	K	E	K	E	Top.
Abant İzzet Baysal	1	1	2	3	1	7	4	11	15
Abant İzzet Baysal-Düzce	1	-	1	4	1	8	3	12	15
Adnan Menderes	1	3	3	12	3	7	7	22	29
Afyon Kocatepe	-	1	-	1	-	3	0	5	5
Akdeniz	16	12	14	40	8	32	38	84	122
Ankara	16	20	84	89	31	98	131	207	338
Atatürk	1	13	7	30	2	24	10	67	77
Başkent	2	-	8	19	6	19	16	38	54
Celal Bayar	1	3	8	14	2	18	11	35	46
Cumhuriyet	6	7	11	18	1	13	18	38	56
Çukurova	11	17	27	49	14	59	52	125	177
Dicle	8	24	5	26	-	14	13	64	77
Dokuz Eylül	16	5	33	40	5	53	54	98	152
Ege	24	14	56	74	13	87	93	175	268
Erciyes	6	14	11	41	3	37	20	92	112
Fatih	-	-	-	-	-	-	-	-	-
Fırat	2	9	2	13	2	8	6	30	36
GATA	-	10	-	42	-	34	0	86	86
Gazi	21	14	46	51	6	76	73	141	214
Gaziantep	2	6	3	13	1	13	6	32	38
Hacettepe	28	23	86	82	13	79	127	184	311
Harran	-	5	1	4	-	3	1	12	13
İnönü	3	5	5	7	-	7	8	19	27
İstanbul-Cerrahpaşa	32	34	67	106	30	146	129	286	415
İstanbul	36	30	99	93	19	142	154	265	419
Kadir Has	-	-	-	-	-	-	-	-	-
Karaelmas	1	-	1	1	-	2	2	3	5
Kırıkkale	-	1	2	1	-	5	2	7	9
Kocaeli	3	7	17	18	2	22	22	47	69
Karadeniz Teknik	-	9	5	20	3	25	8	54	62
Marmara	14	6	24	26	4	32	42	64	106
Mersin	2	4	1	7	1	10	4	21	25
Ondokuz Mayıs	4	14	10	36	5	36	19	86	105
Osmangazi	9	15	16	21	7	32	32	68	100
Pamukkale	2	3	5	6	1	15	8	24	32
Selçuk-Meram	5	15	9	36	3	44	17	95	112
Selçuk-Selçuklu	-	-	-	-	-	-	0	0	0
Süleyman Demirel	1	4	6	11	-	11	7	26	33
Sütçü İmam	-	1	-	2	-	2	-	5	5
Trakya	-	7	9	19	5	24	14	50	64
Uludağ	12	10	12	45	9	43	33	98	131
Yeditepe	2	1	5	8	2	14	9	23	32
Yüzüncü Yıl	-	7	3	7	-	7	3	21	24
Gaziosmanpaşa	-	-	1	1	-	-	1	1	2
Maltepe	-	1	4	4	1	3	5	8	13
Mustafa Kemal	-	-	1	2	-	5	1	7	8
Ufuk	2	5	4	5	-	9	6	19	25
Haliç	-	-	-	-	-	-	-	-	-
18 Mart Çanakkale	-	-	-	-	-	-	-	-	-
Kafkas	-	1	-	1	-	-	-	2	2
Toplam	291	381	714	1148	204	1328	1209	2857	4066

Tablo 6: Türkiye'de tıp fakültelerine göre doçent dağılımları

Fakülte Adı	Temel Tıp Bilimleri		Dahili Tıp Bilimleri		Cerrahi Tıp Bilimleri		Toplam		
	K	E	K	E	K	E	K	E	Top.
Abant İzzel Baysal	-	-	2	2	-	5	2	7	9
Abant İzzet Baysal-Düzce	2	-	2	2	1	7	5	9	14
Adnan Menderes	3	1	7	18	2	17	12	36	48
Afyon Kocatepe	1	4	2	5	3	12	6	21	27
Akdeniz	3	4	12	32	8	25	23	61	84
Ankara	9	6	30	30	8	28	47	64	111
Atatürk	4	6	4	17	1	19	9	42	51
Başkent	3	1	23	10	10	15	36	26	62
Celal Bayar	6	9	14	14	5	21	25	44	69
Cumhuriyet	4	4	3	10	5	14	12	28	40
Çukurova	2	8	13	20	4	11	19	39	58
Dicle	3	4	3	22	2	17	8	43	51
Dokuz Eylül	11	8	29	31	6	30	46	69	115
Ege	14	6	29	32	4	34	47	72	119
Erciyes	4	4	4	19	2	18	10	41	51
Fatih	-	-	-	-	-	-	-	-	-
Fırat	2	10	1	14	-	14	3	38	41
GATA	-	16	2	162	1	37	3	215	218
Gazi	5	1	27	19	5	23	37	43	80
Gaziantep	2	3	1	24	1	17	4	44	48
Hacettepe	12	9	39	30	5	24	56	63	119
Harran	1	2	3	4	1	11	5	17	22
İnönü	4	8	5	20	4	24	13	52	65
İstanbul-Cerrahpaşa	10	8	13	32	5	27	28	67	95
İstanbul	13	5	24	25	3	15	40	45	85
Kadir Has	-	-	-	-	-	-	-	-	-
Karaelmas	1	-	3	3	3	7	7	10	17
Kırıkkale	1	1	10	1	6	13	17	15	32
Kocaeli	3	-	9	11	5	14	17	25	42
Karadeniz Teknik	-	6	7	18	2	8	9	32	41
Marmara	5	2	24	22	9	15	38	39	77
Mersin	8	3	16	15	7	22	31	40	71
Ondokuz Mayıs	1	8	9	17	4	10	14	35	49
Osmangazi	2	2	11	13	4	14	17	29	46
Pamukkale	3	7	7	14	7	13	17	34	51
Selçuk-Meram	1	8	2	19	4	24	7	51	58
Selçuk-Selçuklu	-	-	-	-	-	-	0	0	0
Süleyman Demirel	1	8	5	9	2	15	8	32	40
Sütçü İmam	-	-	-	7	-	3	0	10	10
Trakya	1	4	5	18	2	5	8	27	35
Uludağ	9	9	10	10	5	16	24	35	59
Yeditepe	-	1	3	3	-	12	3	16	19
Yüzüncü Yıl	-	6	-	12	1	7	1	25	26
Gaziosmanpaşa	-	1	1	2	-	1	1	4	5
Maltepe	1	-	1	-	-	1	2	1	3
Mustafa Kemal	-	-	-	3	1	4	1	7	8
Ufuk	2	-	1	1	2	2	5	3	8
Haliç	-	-	-	-	-	-	-	-	-
18 Mart Çanakkale	-	-	-	-	-	-	-	-	-
Kafkas	-	-	-	-	-	-	-	-	-
Toplam	157	193	416	792	150	671	723	1656	2379

Tablo 7: Türkiye'de tıp fakültelerine göre yardımcı doçent dağılımı

Fakülte Adı	Temel Tıp Bilimleri		Dahili Tıp Bilimleri		Cerrahi Tıp Bilimleri		Toplam		
	K	E	K	E	K	E	K	E	Top.
Abant İzzel Baysal	3	1	6	12	3	13	12	26	38
Abant İzzet Baysal-Düzce	3	7	4	21	5	15	12	43	55
Adnan Menderes	9	8	14	16	8	16	31	40	71
Afyon Kocatepe	2	9	10	32	8	23	20	64	84
Akdeniz	5	4	10	11	5	16	20	31	51
Ankara	2	2	3	4	-	-	5	6	11
Atatürk	1	5	8	35	4	17	13	57	70
Başkent	6	-	27	19	8	39	41	58	99
Celal Bayar	6	10	12	8	7	11	25	29	54
Cumhuriyet	7	7	5	20	3	21	15	48	63
Çukurova	3	5	10	17	3	11	16	33	49
Dicle	6	8	6	24	3	14	15	46	61
Dokuz Eylül	11	17	26	22	7	19	44	58	102
Ege	10	8	9	16	2	10	21	34	55
Erciyes	3	2	6	21	5	17	14	40	54
Fatih	-	-	-	-	-	-	0	0	0
Fırat	5	8	9	25	2	21	16	54	70
GATA	1	12	3	60	-	55	4	127	131
Gazi	11	2	11	8	6	17	28	27	55
Gaziantep	6	5	8	21	2	14	16	40	56
Hacettepe	7	4	7	9	5	4	19	17	36
Harran	1	5	5	16	3	11	9	32	41
İnönü	7	6	8	24	9	24	24	54	78
İstanbul-Cerrahpaşa	-	-	-	6	-	-	-	6	6
İstanbul	-	-	-	-	-	-	-	-	-
Kadir Has	-	-	-	-	-	-	-	-	-
Karaelmas	8	6	22	26	4	24	34	56	90
Kırıkkale	3	8	16	18	13	5	32	31	63
Kocaeli	12	8	22	22	7	17	41	47	88
Karadeniz Teknik	7	5	7	6	2	20	16	31	47
Marmara	5	3	7	11	5	8	17	22	39
Mersin	9	6	12	21	7	27	28	54	82
Ondokuz Mayıs	3	8	26	27	7	26	36	61	97
Osmangazi	10	4	7	18	4	14	21	36	57
Pamukkale	11	12	15	12	4	18	30	42	72
Selçuk-Meram	4	2	18	22	7	24	29	48	77
Selçuk-Selçuklu	-	-	-	-	-	-	0	0	0
Süleyman Demirel	6	9	9	27	9	32	24	68	92
Sütçü İmam	2	3	9	13	5	22	16	38	54
Trakya	9	8	11	25	9	21	29	54	83
Uludağ	2	2	17	12	5	8	24	22	46
Yeditepe	3	2	7	2	7	5	17	9	26
Yüzüncü Yıl	1	3	4	15	-	16	5	34	39
Gaziosmanpaşa	3	9	15	17	3	24	21	50	71
Maltepe	5	-	3	3	-	2	8	5	13
Mustafa Kemal	4	3	9	13	4	17	17	33	50
Ufuk	-	-	-	-	-	-	-	-	-
Haliç	-	-	-	-	-	-	-	-	-
18 Mart Çanakkale	-	-	-	-	-	-	-	-	-
Kafkas	-	-	-	4	-	4	-	-	-
Toplam	222	236	443	761	200	722	865	1719	2584

Tablo 8: Türkiye'de tıp fakültelerine göre öğretim görevlisi. dağılımları

Fakülte Adı	Temel Tıp Bilimleri		Dahili Tıp Bilimleri		Cerrahi Tıp Bilimleri		Toplam		
	K	E	K	E	K	E	K	E	Top.
Abant İzzel Baysal	-	-	-	-	-	-	0	0	0
Abant İzzet Baysal-Düzce	-	-	-	3	-	-	0	3	3
Adnan Menderes	-	-	2	-	1	-	3	0	3
Afyon Kocatepe	1	-	-	1	-	-	1	1	2
Akdeniz	2	2	4	5	-	-	6	7	13
Ankara	3	-	3	1	1	-	7	1	8
Atatürk	-	-	1	-	-	-	1	0	1
Başkent	6	2	12	16	3	20	21	38	59
Celal Bayar	-	-	-	-	-	-	0	0	0
Cumhuriyet	-	4	2	1	2	1	4	6	10
Çukurova	6	4	4	1	-	2	10	7	17
Dicle	-	-	-	-	-	-	0	0	0
Dokuz Eylül	4	4	10	7	2	4	16	15	31
Ege	2	1	2	1	-	-	4	2	6
Erciyes	2	-	2	11	2	10	6	21	27
Fatih	-	-	-	-	-	-	0	0	0
Fırat	1	1	-	-	-	-	1	1	2
GATA	6	8	-	-	-	-	6	8	14
Gazi	5	2	11	8	2	11	18	21	39
Gaziantep	1	-	2	-	-	3	3	3	6
Hacettepe	10	8	15	11	11	19	36	38	74
Harran	-	1	1	-	-	1	1	2	3
İnönü	2	-	1	1	1	1	4	2	6
İstanbul-Cerrahpaşa	-	-	-	-	-	-	0	0	0
İstanbul	-	-	-	-	-	-	0	0	0
Kadir Has	-	-	-	-	-	-	0	0	0
Karaelmas	1	-	2	1	-	1	3	2	5
Kırıkkale	-	-	-	-	-	-	0	0	0
Kocaeli	1	2	3	-	-	-	4	2	6
Karadeniz Teknik	2	-	-	5	-	3	2	8	10
Marmara	2	4	8	4	5	-	15	8	23
Mersin	1	2	-	-	-	-	1	2	3
Ondokuz Mayıs	-	1	-	-	1	-	1	1	2
Osmangazi	1	1	10	8	2	2	13	11	24
Pamukkale	-	-	5	2	3	2	8	4	12
Selçuk-Meram	2	-	-	-	-	1	2	1	3
Selçuk-Selçuklu	-	-	-	-	-	-	0	0	0
Süleyman Demirel	-	1	-	1	-	-	0	2	2
Sütçü İmam	1	-	-	-	-	-	1	0	1
Trakya	1	-	-	-	-	-	1	0	1
Uludağ	-	-	-	-	-	-	0	0	0
Yeditepe	1	-	14	7	3	9	18	16	34
Yüzüncü Yıl	-	-	-	-	-	-	0	0	0
Gaziosmanpaşa	-	1	3	3	-	3	3	7	10
Maltepe	1	1	5	4	2	4	8	9	17
Mustafa Kemal	-	-	-	-	-	-	-	-	-
Ufuk	-	-	-	-	-	-	-	-	-
Haliç	-	-	-	-	-	-	-	-	-
18 Mart Çanakkale	-	-	-	-	-	-	-	-	-
Kafkas	-	-	-	-	-	-	-	-	-
Toplam	65	50	122	102	41	97	228	249	477

Tablo 9: Türkiye'de tıp fakültelerine göre uzman dağılımları

Fakülte Adı	Temel Tıp Bilimleri		Dahili Tıp Bilimleri		Cerrahi Tıp Bilimleri		Toplam		
	K	E	K	E	K	E	K	E	Top.
Abant İzzel Baysal	-	-	-	-	1	-	1	0	1
Abant İzzet Baysal-Düzce	-	-	2	4	1	-	3	4	7
Adnan Menderes	-	-	-	1	-	1	0	2	2
Afyon Kocatepe	1	-	-	-	-	-	1	0	1
Akdeniz	6	3	18	33	14	14	38	50	88
Ankara	8	3	44	17	13	22	65	42	107
Atatürk	-	1	-	2	1	2	1	5	6
Başkent	6	2	84	64	38	68	128	134	262
Celal Bayar	-	-	11	10	1	5	12	15	27
Cumhuriyet	-	2	3	1	2	1	5	4	9
Çukurova	3	4	11	7	4	1	18	12	30
Dicle	-	2	2	2	1	1	3	5	8
Dokuz Eylül	5	4	25	17	9	10	39	31	70
Ege	6	2	19	23	11	6	36	31	67
Erciyes	-	2	-	-	-	1	0	3	3
Fatih	-	-	-	-	-	-	-	-	-
Fırat	1	2	2	4	1	2	4	8	12
GATA	-	6	-	23	1	27	1	56	57
Gazi	1	1	18	6	9	3	28	10	38
Gaziantep	-	1	1	-	-	-	1	1	2
Hacettepe	2	3	6	7	1	1	9	11	20
Harran	-	1	1	1	2	3	3	5	8
İnönü	1	-	1	2	-	-	2	2	4
İstanbul-Cerrahpaşa	1	2	5	9	3	12	9	23	32
İstanbul	5	6	18	26	18	29	41	61	102
Kadir Has	-	-	-	-	-	-	0	0	0
Karaelmas	1	1	1	-	3	1	5	2	7
Kırıkkale	-	-	1	-	-	-	1	0	1
Kocaeli	-	-	1	-	1	1	2	1	3
Karadeniz Teknik	1	-	3	3	1	2	5	5	10
Marmara	2	-	37	19	2	6	41	25	66
Mersin	1	-	1	-	-	-	2	0	2
Ondokuz Mayıs	-	-	2	-	-	-	2	0	2
Osmangazi	-	1	-	2	-	-	0	3	3
Pamukkale	-	-	-	-	-	-	0	0	0
Selçuk-Meram	2	4	-	2	-	-	2	6	8
Selçuk-Selçuklu	-	-	-	-	-	-	0	0	0
Süleyman Demirel	-	-	-	1	-	1	0	2	2
Sütçü İmam	-	-	1	2	-	1	1	3	4
Trakya	1	-	19	8	1	6	21	14	35
Uludağ	7	3	21	24	6	21	34	48	82
Yeditepe	-	-	-	-	-	-	0	0	0
Yüzüncü Yıl	-	-	-	-	-	-	0	0	0
Gaziosmanpaşa	-	-	-	-	-	2	0	2	2
Maltepe	-	-	-	-	1	-	1	0	1
Mustafa Kemal	1	-	-	-	-	-	1	0	1
Ufuk	1	1	3	1	6	5	10	7	17
Haliç	-	-	-	-	-	-	-	-	-
18 Mart Çanakkale	-	-	-	-	-	-	-	-	-
Kafkas	-	-	-	-	-	-	-	-	-
Toplam	63	57	361	321	152	255	576	633	1209

Tablo 10: Türkiye'de tıp fakültelerine göre araştırma görevlisi dağılımları

Fakülte Adı	Temel Tıp Bilimleri		Dahili Tıp Bilimleri		Cerrahi Tıp Bilimleri		Toplam		
	K	E	K	E	K	E	K	E	Top.
Abant İzzet Baysal	1	4	18	20	8	17	27	41	68
Abant İzzet Baysal-Düzce	7	6	34	37	13	29	54	72	126
Adnan Menderes	8	3	56	41	27	47	91	91	182
Afyon Kocatepe	8	6	25	32	16	43	49	81	130
Akdeniz	48	25	88	77	41	85	177	187	364
Ankara	23	12	125	83	66	111	214	206	420
Atatürk	14	10	61	81	38	94	113	185	298
Başkent	2	3	87	57	44	79	133	139	272
Celal Bayar	12	8	62	37	38	52	112	97	209
Cumhuriyet	10	9	64	82	22	93	96	184	280
Çukurova	14	5	81	67	44	73	139	145	284
Dicle	13	14	61	112	18	120	92	246	338
Dokuz Eylül	22	9	137	118	65	122	224	249	473
Ege	20	9	100	66	43	112	163	187	350
Erciyes	16	3	101	90	48	132	165	225	390
Fatih	-	-	-	-	-	-	0	0	0
Fırat	15	17	74	83	26	96	115	196	311
GATA	4	11	16	114	7	11	27	136	163
Gazi	27	10	155	78	83	128	265	216	481
Gaziantep	12	4	51	76	23	88	86	168	254
Hacettepe	34	15	172	134	61	123	267	272	539
Harran	2	3	20	44	7	39	29	86	115
İnönü	1	2	47	54	30	73	78	129	207
İstanbul-Cerrahpaşa	40	27	126	123	71	129	237	279	516
İstanbul	40	25	157	115	117	139	314	279	593
Kadir Has	-	-	-	-	-	-	-	-	-
Karaelmas	7	5	53	47	21	53	81	105	186
Kırıkkale	4	4	39	24	23	31	66	59	125
Kocaeli	6	2	89	57	38	78	133	137	270
Karadeniz Teknik	5	9	71	65	39	78	115	152	267
Marmara	24	11	95	44	47	65	166	120	286
Mersin	11	9	41	45	22	62	74	116	190
Ondokuz Mayıs	17	19	138	122	58	116	213	257	470
Osmangazi	16	6	74	48	38	83	128	137	265
Pamukkale	11	9	55	54	24	71	90	134	224
Selçuk-Meram	21	8	91	92	51	113	163	213	376
Selçuk-Selçuklu	-	-	-	-	-	-	0	0	0
Süleyman Demirel	9	11	61	65	30	77	100	153	253
Sütçü İmam	4	2	15	27	6	35	25	64	89
Trakya	16	13	93	79	41	91	150	183	333
Uludağ	19	11	126	121	43	132	188	264	452
Yeditepe	1	1	-	-	-	-	1	1	2
Yüzüncü Yıl	7	2	33	94	15	66	55	162	217
Gaziosmanpaşa	1	4	13	14	6	12	20	30	50
Maltepe	2	-	16	9	4	6	22	15	37
Mustafa Kemal	-	-	-	-	-	-	-	-	-
Ufuk	-	-	-	-	-	-	-	-	-
Haliç	-	-	-	-	-	-	-	-	-
18 Mart Çanakkale	-	-	-	-	-	-	-	-	-
Kafkas	-	-	-	-	-	-	-	-	-
Toplam	574	366	3021	2828	1462	3204	5057	6398	11455

Tablo 11: Türkiye'de tıp fakültelerine göre toplam öğretim elemanı*

Fakülte Adı	Temel Tıp Bilimleri		Dahili Tıp Bilimleri		Cerrahi Tıp Bilimleri		Toplam		
	K	E	K	E	K	E	K	E	Top.
Abant İzzel Baysal	5	6	28	37	13	42	46	85	131
Abant İzzet Baysal-Düzce	13	13	43	71	21	59	77	143	220
Adnan Menderes	21	15	82	88	41	88	144	191	335
Afyon Kocatepe	13	20	37	71	27	81	77	172	249
Akdeniz	80	50	146	198	76	172	302	420	722
Ankara	61	43	289	224	119	259	469	526	995
Atatürk	20	35	81	165	46	156	147	356	503
Başkent	25	8	241	185	109	240	375	433	808
Celal Bayar	25	30	107	83	53	107	185	220	405
Cumhuriyet	27	33	88	132	35	143	150	308	458
Çukurova	39	43	146	161	69	157	254	361	615
Dicle	30	52	77	186	24	166	131	404	535
Dokuz Eylül	69	47	260	235	94	238	423	520	943
Ege	76	40	215	212	73	249	364	501	865
Erciyes	31	25	124	182	60	215	215	422	637
Fatih	-	-	-	-	-	-	-	-	-
Fırat	26	47	88	139	31	141	145	327	472
GATA	11	63	21	401	9	164	41	628	669
Gazi	70	30	268	170	111	258	449	458	907
Gaziantep	23	19	66	134	27	135	116	288	404
Hacettepe	93	62	325	273	96	250	514	585	1099
Harran	4	17	31	69	13	68	48	154	202
İnönü	18	21	67	108	44	129	129	258	387
İstanbul-Cerrahpaşa	83	71	211	276	109	314	403	661	1064
İstanbul	94	66	298	259	157	325	549	650	1199
Kadir Has	-	-	-	-	-	-	-	-	-
Karaelmas	19	12	82	78	31	88	132	178	310
Kırıkkale	8	14	68	44	42	54	118	112	230
Kocaeli	25	19	141	108	53	132	219	259	478
Karadeniz Teknik	15	29	93	117	47	136	155	282	437
Marmara	52	26	195	126	72	126	319	278	597
Mersin	32	24	71	88	37	121	140	233	373
Ondokuz Mayıs	25	50	185	202	75	188	285	440	725
Osmangazi	38	29	118	110	55	145	211	284	495
Pamukkale	27	31	87	88	39	119	153	238	391
Selçuk-Meram	35	37	120	171	65	206	220	414	634
Selçuk-Selçuklu	0	0	0	0	0	0	0	0	0
Süleyman Demirel	17	33	81	114	41	136	139	283	422
Sütçü İmam	7	6	25	51	11	63	43	120	163
Trakya	28	32	137	149	58	147	223	328	551
Uludağ	49	35	186	212	68	220	303	467	770
Yeditepe	7	5	29	20	12	40	48	65	113
Yüzüncü Yıl	8	18	40	128	16	96	64	242	306
Gaziosmanpaşa	4	15	33	37	9	42	46	94	140
Maltepe	9	2	29	20	8	16	46	38	84
Mustafa Kemal	5	3	10	18	5	26	20	47	67
Ufuk	5	6	8	7	8	16	21	29	50
Haliç	-	-	-	-	-	-	-	-	-
18 Mart Çanakkale	-	-	-	-	-	-	-	-	-
Kafkas	0	1	0	5	0	4	0	10	10
Toplam	1372	1283	5077	5952	2209	6277	8658	13512	22170

* Tıp fakültelerinde bulunan profesör, doçent, yardımcı doçent, öğretim görevlisi, uzman ve araştırma görevlileri toplamları alınmıştır.

Tıp fakültelerinde bir öğretim üyesine düşen öğrenci sayıları Tablo 12'de, tam ve yarı zamanlı çalışan öğretim üyeleri ise Tablo 13'de yer almaktadır.

Tablo 12: Türkiye'de tıp fakültelerine göre toplam öğretim üyesi, öğrenci sayıları ve bir öğretim üyesine düşen öğrenci sayısı

Fakülte Adı	Toplam Öğrenci Sayısı	Toplam Öğretim Üyesi (Prof+Doç+Yard.Doç)	1 Öğretim Üyesine Düşen Öğrenci Sayısı
Abant İzzet Baysal	101	62	1,6
Abant İzzet Baysal-Düzce	242	84	2,9
Adnan Menderes	315	148	2,1
Afyon Kocatepe	162	116	1,4
Akdeniz	840	257	3,3
Ankara	2025	460	4,4
Atatürk	938	198	4,7
Başkent	262	215	1,2
Celal Bayar	385	169	2,3
Cumhuriyet	773	159	4,9
Çukurova	837	284	2,9
Dicle	672	189	3,6
Dokuz Eylül	864	369	2,3
Ege	1869	442	4,2
Erciyes	1279	217	5,9
Fatih	0	0	-
Fırat	597	147	4,1
GATA	785	435	1,8
Gazi	1215	349	3,5
Gaziantep	408	142	2,9
Hacettepe	1990	466	4,3
Harran	185	76	2,4
İnönü	450	170	2,6
İstanbul-Cerrahpaşa	2320	516	4,5
İstanbul	2228	504	4,4
Kadir Has	0	0	-
Karaelmas	230	112	2,1
Kırıkkale	196	104	1,9
Kocaeli	539	199	2,7
Karadeniz Teknik	1093	150	7,3
Marmara	926	222	4,2
Mersin	366	178	2,1
Ondokuz Mayıs	1165	251	4,6
Osmangazi	1049	203	5,2
Pamukkale	275	155	1,8
Selçuk-Meram	953	247	3,9
Selçuk-Selçuklu	0	0	-
Süleyman Demirel	368	165	2,2
Sütçü İmam	157	69	2,3
Trakya	903	182	5,0
Uludağ	1378	236	5,8
Yeditepe	324	77	4,2
Yüzüncü Yıl	334	89	3,8
Gaziosmanpaşa	106	78	1,4
Maltepe	196	29	6,8
Mustafa Kemal	0	66	0,0
Ufuk	87	33	2,6
Haliç	0	0	-
18 Mart Çanakkale	107	0	-
Kafkas	59	10	5,9
Toplam	32807	9029	3,6

Tablo 13: Tıp fakültelerinde tam/yarı zamanlı çalışan profesör-5 yıllık doçent sayıları

Fakülte Adı		Tam Zamanlı		Yarı Zamanlı		Toplam	
		K	E	K	E	K	E
Abant İzzet Baysal	Profesör	3	11	1	-	4	11
	5 Yıllını Doldurmuş Doçent	1	-	-	-	1	0
	TOPLAM	4	11	1	-	5	11
Abant İzzet Baysal-Düzce	Profesör	3	10	-	2	3	12
	5 Yıllını Doldurmuş Doçent	5	9	-	-	5	9
	TOPLAM	8	19	-	2	8	21
Adnan Menderes	Profesör	6	21	1	1	7	22
	5 Yıllını Doldurmuş Doçent	6	8	-	-	6	8
	TOPLAM	12	29	1	1	13	30
Afyon Kocatepe	Profesör	-	5	-	-	0	5
	5 Yıllını Doldurmuş Doçent	-	-	-	-	0	0
	TOPLAM	-	5	-	-	0	5
Akdeniz	Profesör	35	72	3	12	38	84
	5 Yıllını Doldurmuş Doçent	10	12	-	-	10	12
	TOPLAM	45	84	3	12	48	96
Ankara	Profesör	103	84	28	123	131	207
	5 Yıllını Doldurmuş Doçent	20	23	-	-	20	23
	TOPLAM	123	107	28	123	151	230
Atatürk	Profesör	9	56	1	11	10	67
	5 Yıllını Doldurmuş Doçent	-	-	-	-	0	0
	TOPLAM	9	56	1	11	10	67
Başkent	Profesör	15	35	1	3	16	38
	5 Yıllını Doldurmuş Doçent	2	-	-	-	2	0
	TOPLAM	17	35	1	3	18	38
Celal Bayar	Profesör	11	27	-	8	11	35
	5 Yıllını Doldurmuş Doçent	-	-	-	-	0	0
	TOPLAM	11	27	-	8	11	35
Cumhuriyet	Profesör	17	38	1	-	18	38
	5 Yıllını Doldurmuş Doçent	-	1	-	-	0	1
	TOPLAM	17	39	1	-	18	39
Çukurova	Profesör	37	67	15	58	52	125
	5 Yıllını Doldurmuş Doçent	2	5	-	1	2	6
	TOPLAM	39	72	15	59	54	131
Dicle	Profesör	13	62	-	2	13	64
	5 Yıllını Doldurmuş Doçent	1	4	-	-	1	4
	TOPLAM	14	66	-	2	14	68
Dokuz Eylül	Profesör	49	52	5	46	54	98
	5 Yıllını Doldurmuş Doçent	13	18	-	-	13	18
	TOPLAM	62	70	5	46	67	116
Ege	Profesör	87	81	6	94	93	175
	5 Yıllını Doldurmuş Doçent	31	63	1	1	32	64
	TOPLAM	118	144	7	95	125	239
Erciyes	Profesör	20	63	-	29	20	92
	5 Yıllını Doldurmuş Doçent	2	6	-	1	2	7
	TOPLAM	22	69	-	30	22	99
Fatih	Profesör	-	-	-	-	0	0
	5 Yıllını Doldurmuş Doçent	-	-	-	-	0	0
	TOPLAM	-	-	-	-	0	0
Fırat	Profesör	6	26	-	4	6	30
	5 Yıllını Doldurmuş Doçent	1	8	-	-	1	8
	TOPLAM	7	34	-	4	7	38
GATA	Profesör	-	86	-	-	0	86
	5 Yıllını Doldurmuş Doçent	3	53	-	-	3	53
	TOPLAM	3	139	-	-	3	139

**Tablo 13 (Devamı): Tıp fakültelerinde tam/yarı zamanlı çalışan profesör-
5 yıllık doçent sayıları**

Fakülte Adı		Tam Zamanlı		Yarı Zamanlı		Toplam	
		K	E	K	E	K	E
Gazi	Profesör	66	78	7	63	73	141
	5 Yıllını Doldurmuş Doçent	11	7	-	-	11	7
	TOPLAM	77	85	7	63	84	148
Gaziantep	Profesör	6	26	-	6	6	32
	5 Yıllını Doldurmuş Doçent	-	-	-	1	0	1
	TOPLAM	6	26	-	7	6	33
Hacettepe	Profesör	111	134	16	50	127	184
	5 Yıllını Doldurmuş Doçent	12	23	-	1	12	24
	TOPLAM	123	157	16	51	139	208
Harran	Profesör	1	12	-	-	1	12
	5 Yıllını Doldurmuş Doçent	-	1	-	-	0	1
	TOPLAM	1	13	-	-	1	13
İnönü	Profesör	8	19	-	-	8	19
	5 Yıllını Doldurmuş Doçent	2	6	-	-	2	6
	TOPLAM	10	25	-	-	10	25
İstanbul-Cerrahpaşa	Profesör	93	147	36	139	129	286
	5 Yıllını Doldurmuş Doçent	10	39	1	5	11	44
	TOPLAM	103	186	35	144	138	330
İstanbul	Profesör	115	114	39	151	154	265
	5 Yıllını Doldurmuş Doçent	1	2	-	-	1	2
	TOPLAM	116	116	39	151	155	267
Kadir Has	Profesör					0	0
	5 Yıllını Doldurmuş Doçent					0	0
	TOPLAM					0	0
Karaelmas	Profesör	2	3	-	-	2	3
	5 Yıllını Doldurmuş Doçent	-	-	-	-	0	0
	TOPLAM	2	3	-	-	2	3
Kırıkkale	Profesör	2	7	-	-	2	7
	5 Yıllını Doldurmuş Doçent	-	-	-	-	0	0
	TOPLAM	2	7	-	-	2	7
Kocaeli	Profesör	19	42	3	5	22	47
	5 Yıllını Doldurmuş Doçent	-	-	-	-	0	0
	TOPLAM	19	42	3	5	22	47
Karadeniz Teknik	Profesör	8	42	-	12	8	54
	5 Yıllını Doldurmuş Doçent	3	9	-	-	3	9
	TOPLAM	11	51	-	12	11	63
Marmara	Profesör	26	16	16	47	42	64
	5 Yıllını Doldurmuş Doçent	7	4	-	-	7	4
	TOPLAM	33	21	17	47	50	68
Mersin	Profesör	4	21	-	-	4	21
	5 Yıllını Doldurmuş Doçent	1	5	-	-	1	5
	TOPLAM	5	26	-	-	5	26
Ondokuz Mayıs	Profesör	18	70	1	16	19	86
	5 Yıllını Doldurmuş Doçent	3	13	-	-	3	13
	TOPLAM	21	83	1	16	22	99
Osmangazi	Profesör	28	54	4	14	32	68
	5 Yıllını Doldurmuş Doçent	1	4	-	-	1	4
	TOPLAM	29	58	4	14	33	72
Pamukkale	Profesör	8	21	-	3	8	24
	5 Yıllını Doldurmuş Doçent	5	14	-	-	5	14
	TOPLAM	13	35	-	3	13	38
Selçuk-Meram	Profesör	17	74	-	21	17	95
	5 Yıllını Doldurmuş Doçent	2	7	-	-	2	7
	TOPLAM	19	81	-	21	19	102

**Tablo 13 (Devamı): Tıp fakültelerinde tam/yarı zamanlı çalışan profesör-
5 yıllık doçent sayıları**

Fakülte Adı		Tam Zamanlı		Yarım Zamanlı		Toplam	
		K	E	K	E	K	E
Selçuk-Selçuklu	Profesör	-	-	-	-	-	-
	5 Yıllını Doldurmuş Doçent	-	-	-	-	-	-
	TOPLAM	-	-	-	-	-	-
Süleyman Demirel	Profesör	7	23	-	3	7	26
	5 Yıllını Doldurmuş Doçent	-	9	-	-	0	9
	TOPLAM	7	32	-	3	7	35
Sütçü İmam	Profesör	-	5	-	-	0	5
	5 Yıllını Doldurmuş Doçent	-	-	-	-	0	0
	TOPLAM	-	5	-	-	0	5
Trakya	Profesör	13	48	1	2	14	50
	5 Yıllını Doldurmuş Doçent	2	4	-	-	2	4
	TOPLAM	15	52	1	2	16	54
Uludağ	Profesör	32	78	1	20	33	98
	5 Yıllını Doldurmuş Doçent	-	-	-	-	0	0
	TOPLAM	32	78	1	20	33	98
Yeditepe	Profesör	4	12	5	11	9	23
	5 Yıllını Doldurmuş Doçent	2	8	4	13	6	21
	TOPLAM	6	20	9	24	15	44
Yüzüncü Yıl	Profesör	3	16	-	5	3	21
	5 Yıllını Doldurmuş Doçent	-	1	-	-	0	1
	TOPLAM	3	17	-	5	3	22
Gaziosmanpaşa	Profesör	1	1	-	-	1	1
	5 Yıllını Doldurmuş Doçent	-	-	-	-	0	0
	TOPLAM	1	1	-	-	1	1
Maltepe	Profesör	1	4	4	4	5	8
	5 Yıllını Doldurmuş Doçent	-	-	-	-	0	0
	TOPLAM	1	4	4	4	5	8
Mustafa Kemal	Profesör	1	7	-	-	1	7
	5 Yıllını Doldurmuş Doçent	-	-	-	-	0	0
	TOPLAM	1	7	-	-	1	7
Ufuk	Profesör	6	15	-	4	6	19
	5 Yıllını Doldurmuş Doçent	2	2	-	-	2	2
	TOPLAM	8	17	-	4	8	21
Haliç	Profesör	-	-	-	-	-	-
	5 Yıllını Doldurmuş Doçent	-	-	-	-	-	-
	TOPLAM	-	-	-	-	-	-
18 Mart Çanakkale	Profesör	-	-	-	-	-	-
	5 Yıllını Doldurmuş Doçent	-	-	-	-	-	-
	TOPLAM	-	-	-	-	-	-
Kafkas	Profesör	-	2	-	-	0	2
	5 Yıllını Doldurmuş Doçent	-	-	-	-	0	0
	TOPLAM	-	2	-	-	0	2
Toplam	Profesör	1014	1892	195	965	1209	2857
	5 Yıllını Doldurmuş Doçent	161	368	6	23	167	391
	TOPLAM	1175	2260	201	988	1375	3248

Tıp fakültelerinde tam ve yarı zamanlı çalışan öğretim üyelerinin fakültelere göre dağılımı ise Tablo-14'de yer almaktadır.

Tablo 14: Fakültele göre profesör ve 5 yılını doldurmuş doçentlerin tam zamanlı çalışma oranları*

Tıp Fakültesinin Adı	Tam Zamanlı (Sayı)*	Yarı Zamanlı (Sayı)*	Tam Zamanlı Çalışma Oranı (%)*
Abant İzzet Baysal	15	1	93,8
Abant İzzet Baysal-Düzce	27	2	93,1
Adnan Menderes	41	2	95,3
Afyon Kocatepe	5	0	100,0
Akdeniz	129	15	89,6
Ankara	230	151	60,4
Atatürk	65	12	84,4
Başkent	52	4	92,9
Celal Bayar	38	8	82,6
Cumhuriyet	56	1	98,2
Çukurova	111	74	60,0
Dicle	80	2	97,6
Dokuz Eylül	132	51	72,1
Ege	262	102	72,0
Erciyes	91	30	75,2
Fatih	0	0	-
Fırat	41	4	97,5
GATA	142	0	100,0
Gazi	162	70	69,8
Gaziantep	32	7	82
Hacettepe	280	67	80,7
Harran	14	0	100,0
İnönü	35	0	100,0
İstanbul-Cerrahpaşa	289	181	62,6
İstanbul	232	190	55,0
Kadir Has	0	0	-
Karaelmas	5	0	100,0
Kırıkkale	9	0	100,0
Kocaeli	61	8	88,5
Karadeniz Teknik	62	12	83,8
Marmara	54	63	46,2
Mersin	31	0	100,0
Ondokuz Mayıs	104	17	86,0
Osmangazi	87	18	82,9
Pamukkale	48	3	94,1
Selçuk-Meram	100	21	82,6
Selçuk-Selçuklu	0	0	-
Süleyman Demirel	39	3	92,9
Sütçü İmam	5	0	100,0
Trakya	67	3	95,7
Uludağ	110	21	84,0
Yeditepe	42	33	56,0
Yüzüncü Yıl	20	5	80,0
Gaziosmanpaşa	2	0	100,0
Maltepe	5	8	38,5
Mustafa Kemal	8	0	100,0
Ufuk	25	4	86,2
Haliç	0	0	-
18 Mart Çanakkale	0	0	-
Kafkas	2	0	100,0
Toplam	3424	1187	74,2

*Profesör ve 5 yılını doldurmuş doçentler üzerinden hesaplanmıştır.

2-Tıp Fakültelerindeki Eğitim Modelleri:

Tıp fakültelerinin uyguladığı eğitim modelleri, Probleme Dayalı Öğretim oranları ve müfredat komitelerinin varlığı Tablo 13 ile Tablo 15 arasında verilmiştir.

Tablo 15: Tıp fakültelerinin uyguladıkları eğitim modelleri ve müfredatı

Fakülte Adı	Eğitim Modeli
Abant İzzel Baysal	Eğitici Merkezli / Sistem Temelli
Abant İzzet Baysal-Düzce	Eğitici Merkezli / Sistem Temelli
Adnan Menderes	Karma Eğitim / Sistem Temelli
Afyon Kocatepe	Eğitici Merkezli / Disiplin Temelli
Akdeniz	Karma Eğitim / Sistem Temelli
Ankara	Öğrenci Merkezli / Probleme Dayalı
Atatürk	Karma Eğitim / Sistem Temelli
Başkent	Karma Eğitim / Sistem Temelli
Celal Bayar	Karma Eğitim / Sistem Temelli
Cumhuriyet	Eğitici Merkezli / Sistem Temelli
Çukurova	Eğitici Merkezli / Sistem Temelli
Dicle	Eğitici Merkezli / Sistem Temelli
Dokuz Eylül	Öğrenci Merkezli / Probleme Dayalı
Ege	Eğitici Merkezli / Sistem Temelli
Erciyes	Eğitici Merkezli / Sistem Temelli
Fatih	-
Fırat	Karma Eğitim / Sistem Temelli
GATA	Eğitici Merkezli / Disiplin Temelli
Gazi	Karma Eğitim / Sistem Temelli
Gaziantep	Karma Eğitim / Sistem Temelli
Hacettepe	Karma Eğitim / Sistem Temelli
Harran	Eğitici Merkezli / Sistem Temelli
İnönü	Karma Eğitim / Sistem Temelli
İstanbul-Cerrahpaşa	Eğitici Merkezli / Disiplin Temelli
İstanbul	Eğitici Merkezli / Disiplin Temelli
Kadir Has	-
Karaelmas	Karma Eğitim / Sistem Temelli
Kırıkkale	Eğitici Merkezli / Sistem Temelli
Kocaeli	Eğitici Merkezli / Sistem Temelli
Karadeniz Teknik	Eğitici Merkezli / Sistem Temelli
Marmara	Karma Eğitim / Sistem Temelli
Mersin	Eğitici Merkezli / Sistem Temelli
Ondokuz Mayıs	Öğrenci Merkezli / Probleme Dayalı
Osmangazi	Eğitici Merkezli / Sistem Temelli
Pamukkale	Öğrenci Merkezli / Probleme Dayalı
Selçuk-Meram	Karma Eğitim / Sistem Temelli
Selçuk-Selçuklu	-
Süleyman Demirel	Eğitici Merkezli / Sistem Temelli
Sütçü İmam	-
Trakya	Eğitici Merkezli / Disiplin Temelli
Uludağ	Eğitici Merkezli / Sistem Temelli
Yeditepe	Karma Eğitim / Sistem Temelli
Yüzüncü Yıl	Karma Eğitim / Sistem Temelli
Gaziosmanpaşa	-
Maltepe	Eğitici Merkezli / Sistem Temelli
Mustafa Kemal	-
Ufuk	Karma Eğitim / Disiplin Temelli
Haliç	-
18 Mart Çanakkale	-
Kafkas	-

Tablo 16: Tıp fakültelerinin topluma dayalı eğitim varlığı

Fakülte Adı	Var	Yok
Abant İzzet Baysal		+
Abant İzzet Baysal-Düzce		+
Adnan Menderes	+	
Afyon Kocatepe	+	
Akdeniz	+	
Ankara	+	
Atatürk	+	
Başkent	+	
Celal Bayar		+
Cumhuriyet		+
Çukurova	+	
Dicle	+	
Dokuz Eylül	-	-
Ege	+	
Erciyes		+
Fatih	-	-
Fırat	+	
GATA	+	
Gazi	+	
Gaziantep		+
Hacettepe	+	
Harran	+	
İnönü		+
İstanbul-Cerrahpaşa		+
İstanbul	+	
Kadir Has		
Karaelmas	+	
Kırıkkale	+	
Kocaeli	+	
Karadeniz Teknik		+
Marmara	+	
Mersin	+	
Ondokuz Mayıs		+
Osmangazi		+
Pamukkale	+	
Selçuk-Meram		+
Selçuk-Selçuklu	-	-
Süleyman Demirel	+	
Sütçü İmam		+
Trakya	+	
Uludağ	+	
Yeditepe	+	
Yüzüncü Yıl	+	
Gaziosmanpaşa	+	
Maltepe		+
Mustafa Kemal		+
Ufuk		+
Haliç	-	-
18 Mart Çanakkale	-	-
Kafkas	-	-

3-Tıp Fakültelerinde Fiziksel ve Teknik Alt Yapı Durumu:

Tıp fakültelerinin fiziksel ve teknik donanımını gösteren, kütüphane, kitap, laboratuvar, mikroskop, kadavra, hastane, acil servis, yatak sayısı, bilgisayar ve internet bağlantıları Tablo 17 ile Tablo 23 arasında verilmiştir.

Tablo 17: Tıp fakültelerinde kütüphane durumu

Fakülte Adı	Tıp Kampüsü İçinde Tıp Kütüphanesi	Tıp Kampüsü İçinde Merkez Kütüphane	Tıp Kampüsü Dışında Merkez Kütüphane
Abant İzzel Baysal			+
Abant İzzet Baysal-Düzce	+		
Adnan Menderes			+
Afyon Kocatepe	+		
Akdeniz		+	
Ankara	+		
Atatürk	+		
Başkent		+	
Celal Bayar	+		
Cumhuriyet	+	+	
Çukurova	+		
Dicle		+	
Dokuz Eylül	+		
Ege	+		
Erciyes		+	
Fatih	-	-	-
Fırat	+		
GATA		+	
Gazi		+	
Gaziantep	+		
Hacettepe	+		
Harran	+		
Inönü	+		
İstanbul-Cerrahpaşa	+		
İstanbul	+		
Kadir Has			
Karaelmas			+
Kırıkkale	+		
Kocaeli	+		
Karadeniz Teknik		+	
Marmara	+		
Mersin			+
Ondokuz Mayıs		+	
Osmangazi		+	
Pamukkale	+		
Selçuk-Meram	+		
Selçuk-Selçuklu	-	-	-
Süleyman Demirel	+		
Sütçü İmam	+		
Trakya		+	
Uludağ	+		
Yeditepe		+	
Yüzüncü Yıl	+		
Gaziosmanpaşa			+
Maltepe	+		
Mustafa Kemal	-	-	-
Ufuk	+		
Haliç	-	-	-
18 Mart Çanakkale	-	-	-
Kafkas	-	-	-

Tablo 18: Tıp fakülteleri kütüphanelerinde kitap, dergi durumu

Fakülte Adı	Toplam Kitap	1 Öğrenciye Düşen Kitap*	Yabancı Dergi	Yerli Dergi
Abant İzzel Baysal	1371	-	-	74
Abant İzzet Baysal-Düzce	1543	6,4	-	-
Adnan Menderes	1000	3,2	-	-
Afyon Kocatepe	2819	17,6	73	96
Akdeniz	3929	4,7	75	-
Ankara	11878	5,9	143	62
Atatürk	1424	1,6	12	39
Başkent	7744	29,6	140	15
Celal Bayar	-	0,0	-	-
Cumhuriyet	5810	7,5	-	-
Çukurova	1049	1,2	160	2
Dicle	54.000	80,4	-	-
Dokuz Eylül	17.306	20,0	197	33
Ege	5220	2,8	2585	-
Erciyes	11239	8,8	71	80
Fatih	-	-	-	-
Fırat	1295	2,2	40	171
GATA	29786	37,9	224	100
Gazi	-	0,0	-	-
Gaziantep	2500	6,2	-	-
Hacettepe	32804	28,6	444	12696
Harran	1275	6,9	1985	-
İnönü	525	1,2	136	4
İstanbul-Cerrahpaşa	22604	12,8	107	54
İstanbul	20419	9,2	104	-
Kadir Has	-	-	-	-
Karaelmas	96	0,4	-	31
Kırıkkale	1215	4,1	-	-
Kocaeli	6400	11,9	Elektronik kütüphane 3000 adet	70
Karadeniz Teknik	5900	5,4	158	22
Marmara	6000	6,5	223	-
Mersin	4000	10,9	15	25
Ondokuz Mayıs	8702	7,5	195	42
Osmangazi	1376	1,3	144	-
Pamukkale	3072	11,2	-	-
Selçuk-Meram	5508	5,8	10 veri tabanı 2057 full text erişim	158 (49 değişim)
Selçuk-Selçuklu	-	-	-	-
Süleyman Demirel	887	2,4	-	-
Sütçü İmam	-	0,0	-	-
Trakya	-	0,0	-	-
Uludağ	11545	8,4	185	-
Yeditepe	4223	13,0	-	-
Yüzüncü Yıl	900	2,7	-	-
Gaziosmanpaşa	651	6,1	45 Veri Tabanı	6
Maltepe	1025	5,2	-	2
Mustafa Kemal	-	-	-	-
Ufuk	82	0,9	-	-
Haliç	-	-	-	-
18 Mart Çanakkale	-	0,0	-	-
Kafkas	-	0,0	-	-

*Tablo 4'de yer alan toplam öğrenci sayıları üzerinden hesaplanmıştır.

Tablo 19: Tıp fakültelerinde öğrenci kullanımı için bulunan bilgisayar sayısı ve internet bağlantısı durumu

Fakülte Adı	Bilgisayar Sayısı	İnternet Bağlantısı Olan Bilgisayar
Abant İzzet Baysal	20	20
Abant İzzet Baysal-Düzce	3	3
Adnan Menderes	11	11
Afyon Kocatepe	24	24
Akdeniz	25	25
Ankara	150	150
Atatürk	21	21
Başkent	100	50
Celal Bayar	20	20
Cumhuriyet	60	60
Çukurova	56	43
Dicle	21	
Dokuz Eylül	98	98
Ege	64	64
Erciyes	14	14
Fatih	-	-
Fırat	38	38
GATA	162	162
Gazi	42	42
Gaziantep	2	2
Hacettepe	120	120
Harran	3	3
İnönü	2	2
İstanbul-Cerrahpaşa	40	40
İstanbul	60	60
Kadir Has		
Karaelmas	13	13
Kırıkkale	12	
Kocaeli	40	40
Karadeniz Teknik	42	42
Marmara	30	30
Mersin	40	40
Ondokuz Mayıs	42	42
Osmangazi	53	40
Pamukkale	20	20
Selçuk-Meram	50	
Selçuk-Selçuklu	-	-
Süleyman Demirel	9	-
Sütçü İmam	31	31
Trakya	24	-
Uludağ	36	36
Yeditepe	15	15
Yüzüncü Yıl	15	15
Gaziosmanpaşa	0	0
Maltepe	18	-
Mustafa Kemal	0	0
Ufuk	34	34
Haliç	-	-
18 Mart Çanakkale	-	-
Kafkas	0	0

* Bilgisayarlar Kütüphane içinde

** Elektronik Kütüphanede +42

Tablo 20: Tıp fakültelerindeki anatomi laboratuvarı ve kadavra sayısı

Fakülte Adı	Anat. Lab.	Kadavra	1 Kadavraya Düşen D2 Öğr.*
Abant İzzet Baysal	+	1	32,0
Abant İzzet Baysal-Düzce	+	2	22,0
Adnan Menderes	+	3	20,7
Afyon Kocatepe	+	6	7,5
Akdeniz	+	20	6,8
Ankara	+	6	41,3
Atatürk	+	8	25,1
Başkent	+	6	8,2
Celal Bayar	+	6	12,3
Cumhuriyet	+	3	53,7
Çukurova	+	3	47,7
Dicle	+	-	-
Dokuz Eylül	+	10	12,4
Ege	+	10	27,2
Erciyes	+	1	178,0
Fatih		-	?
Fırat	+	3	28,0
GATA	+	17	7,4
Gazi	+	2	125,5
Gaziantep	+	-	?
Hacettepe	+	11	28,2
Harran	+	-	37,0
İnönü	+	1	11,2
İstanbul-Cerrahpaşa	+	6	73,6
İstanbul	+	6	61,3
Kadir Has			0,0
Karaelmas	+	2	46,0
Kırıkkale	+	1	38,0
Kocaeli	+	1	15,7
Karadeniz Teknik	+	6	38,3
Marmara	+	3	14,8
Mersin	+	12	7,2
Ondokuz Mayıs	+	13	84,5
Osmangazi	+	2	28,0
Pamukkale	+	6	7,1
Selçuk-Meram	+	7	21
Selçuk-Selçuklu		-	0,0
Süleyman Demirel	+	2	38,5
Sütçü İmam	+	2	31,0
Trakya	+	1	13,7
Uludağ	+	11	22,7
Yeditepe	+	1	20,7
Yüzüncü Yıl	+	3	31,6
Gaziosmanpaşa			-
Maltepe	+	-	-
Mustafa Kemal			0,0
Ufuk	+	1	33
Haliç		-	-
18 Mart Çanakkale		-	-
Kafkas			-

*Tablo 4 'de yer alan D2 öğrenci sayıları üzerinden hesaplanmıştır.

Tablo 21: Temel bilimler laboratuvarı olan tıp fakültelerinde mikroskop sayısı

Fakülte Adı	Mikroskop Sayısı
Abant İzzel Baysal	22
Abant İzzet Baysal-Düzce	25
Adnan Menderes	37
Afyon Kocatepe	
Akdeniz	145
Ankara	260
Atatürk	
Başkent	55
Celal Bayar	50
Cumhuriyet	201
Çukurova	378
Dicle	
Dokuz Eylül	
Ege	150
Erciyes	
Fatih	-
Fırat	91
GATA	124
Gazi	
Gaziantep	70
Hacettepe	1000
Harran	35
İnönü	
İstanbul-Cerrahpaşa	
İstanbul	
Kadir Has	
Karaelmas	7
Kırıkkale	
Kocaeli	-
Karadeniz Teknik	50
Marmara	72
Mersin	
Ondokuz Mayıs	43
Osmangazi	320
Pamukkale	35
Selçuk-Meram	164
Selçuk-Selçuklu	
Süleyman Demirel	27
Sütçü İmam	
Trakya	
Uludağ	
Yeditepe	
Yüzüncü Yıl	35
Gaziosmanpaşa	-
Maltepe	60
Mustafa Kemal	-
Ufuk	
Haliç	
18 Mart Çanakkale	-
Kafkas	-

*Tablo 4 'de yer alan D1, 2, 3 öğrenci sayıları üzerinden hesaplanmıştır.

Tablo 22: Tıp fakültelerindeki patoloji laboratuvarı durumu ve mikroskop sayıları

Fakülte AD-Patoloji Lab.	Var	Sayı
Abant İzzel Baysal		
Abant İzzet Baysal-Düzce		
Adnan Menderes		
Afyon Kocatepe	+	21
Akdeniz		
Ankara		
Atatürk	+	89
Başkent		
Celal Bayar		
Cumhuriyet		
Çukurova		
Dicle	+	15
Dokuz Eylül	+	98
Ege		
Erciyes	+	97
Fatih		
Fırat		
GATA		
Gazi	+	9
Gaziantep		
Hacettepe		
Harran		
İnönü		
İstanbul-Cerrahpaşa	+	13
İstanbul		-
Kadir Has		
Karaelmas		
Kırıkkale	+	6
Kocaeli		
Karadeniz Teknik		
Marmara		
Mersin		-
Ondokuz Mayıs		
Osmangazi		
Pamukkale		
Selçuk-Meram		
Selçuk-Selçuklu		
Süleyman Demirel		
Sütçü İmam	+	4
Trakya	+	-
Uludağ	+	60
Yeditepe	+	30
Yüzüncü Yıl		
Gaziosmanpaşa		
Maltepe		
Mustafa Kemal		
Ufuk		
Haliç		
18 Mart Çanakkale		
Kafkas		

Tablo 23: Tıp fakültelerinde laboratuvar kullanımı

Fakülte Adı	Multi-Disipliner	Her AD Ayrı Lab.Sahip
Abant İzzet Baysal	+	
Abant İzzet Baysal-Düzce	+	
Adnan Menderes	+	
Afyon Kocatepe		+
Akdeniz	+	
Ankara	+	
Atatürk	+	+
Başkent	+	
Celal Bayar	+	
Cumhuriyet	+	
Çukurova	+	
Dicle		+
Dokuz Eylül	+	
Ege	+	
Erciyes		+
Fatih	-	-
Fırat	+	
GATA	+	
Gazi		+
Gaziantep	+	
Hacettepe	+	
Harran	+	
Inönü	+	
İstanbul-Cerrahpaşa	-	-
İstanbul		+
Kadir Has		
Karaelmas	+	
Kırıkkale	+	
Kocaeli	+	
Karadeniz Teknik	+	
Marmara	+	
Mersin	+	+
Ondokuz Mayıs	+	
Osmangazi	+	
Pamukkale	+	
Selçuk-Meram	+	
Selçuk-Selçuklu	-	-
Süleyman Demirel	+	
Sütçü İmam		+
Trakya		+
Uludağ		+
Yeditepe		+
Yüzüncü Yıl	+	
Gaziosmanpaşa	-	-
Maltepe	+	
Mustafa Kemal	-	-
Ufuk		+
Haliç	-	-
18 Mart Çanakkale	-	-
Kafkas	-	-

Tablo 24: Tıp fakültelerinde mesleki beceriler laboratuvarlarının durumu

Fakülte Adı	Var	Kadrosu (Açıklama)	Yok Kurulması Düşünülmüyor	Yok Kurulması Düşünüyor
Abant İzzet Baysal				+
Abant İzzet Baysal-Düzce				+
Adnan Menderes	+			
Afyon Kocatepe	+	27		
Akdeniz	+	2		
Ankara	+			
Atatürk	+	3		
Başkent	+	10		
Celal Bayar	+	?		
Cumhuriyet	+	3		
Çukurova	+	297		
Dicle	+			
Dokuz Eylül	+	4		
Ege	+	Tüm öğretim üyeleri		
Erciyes	+	4		
Fatih	-	-	-	-
Fırat	+	22		
GATA	+	2		
Gazi	+	100		
Gaziantep	+			
Hacettepe	+	6		
Harran	+			
İnönü	+	20		
İstanbul-Cerrahpaşa	+	6		
İstanbul	+	11		
Kadir Has				
Karaelmas	+	15		
Kırıkkale	+			
Kocaeli	+	3		
Karadeniz Teknik	+	-		
Marmara	+	4		
Mersin				+
Ondokuz Mayıs	+	7		
Osmangazi	+	5		
Pamukkale	+			
Selçuk-Meram	+	20		
Selçuk-Selçuklu	-	-	-	-
Süleyman Demirel	+	-		
Sütçü İmam				+
Trakya	+			
Uludağ	+	16		
Yeditepe	+	3		
Yüzüncü Yıl				+
Gaziosmanpaşa				+
Maltepe			+	
Mustafa Kemal				+
Ufuk	+	6		
Haliç	-	-	-	-
18 Mart Çanakkale	-	-	-	-
Kafkas	-	-	-	-

Tablo 25: Tıp fakültelerindeki hastane, acil servis ve yatak sayısı

Fakülte Adı	Hastane	Acil	Toplam Yatak	Bir D4-5 Öğrencisine Düşen Hasta Yatağı
Abant İzzet Baysal	+		250	-
Abant İzzet Baysal-Düzce	+	+	200	2,9
Adnan Menderes	+	+	273	3,1
Afyon Kocatepe	+	+	426	12,2
Akdeniz	+	+	650	2,5
Ankara	+	+	2000	3,3
Atatürk	+	+	1450	5,0
Başkent	+	+	295	3,4
Celal Bayar	+	+	250	2,6
Cumhuriyet	+	+	720	2,8
Çukurova	+	+	1058	3,6
Dicle	+	+	1264**	4,9
Dokuz Eylül	+	+	977	3,7
Ege	+	+	2200	3,2
Erciyes	+	+	1350	3,1
Fatih	-	-	-	-
Fırat	+	+	838	4,0
GATA	+	+	1200	4,2
Gazi	+	+	1000	2,7
Gaziantep	+	+	383	3,2
Hacettepe	+	+	1076	2,7
Harran	+	+	210	4,0
İnönü	+	+	700	5,4
İstanbul-Cerrahpaşa	+	+	1600	2,6
İstanbul	+	+	1767	2,2
Kadir Has				-
Karaelmas	+	+	220	4,7
Kırıkkale	+	+	120	1,7
Kocaeli	+	+	650	4,2
Karadeniz Teknik	+	+	650	1,5
Marmara	+	+	400	1,4
Mersin	+	+	308	2,9
Ondokuz Mayıs	+	+	900	2,0
Osmangazi	+	+	1014	2,7
Pamukkale	+	+	270	3,4
Selçuk-Meram	+	+	1194	3,2
Selçuk-Selçuklu	-	-	-	-
Süleyman Demirel		+	450	4,3
Sütçü İmam	+	+	155	3,5
Trakya	+	+	901	3,0
Uludağ	+	+	890	2,8
Yeditepe	-	+	170	1,8
Yüzüncü Yıl	+	+	550	5,2
Gaziosmanpaşa	+		130	5,0
Maltepe	+	+	143	3,9
Mustafa Kemal	+		120	-
Ufuk	-	+	100	-
Haliç	-	-	-	-
18 Mart Çanakkale	-	-	-	-
Kafkas				-

* Tablo 4 'de yer alan D 4,5 öğrenci sayıları üzerinden hesaplanmıştır.

** 1155 hasta, 109 anne yatağı

Tablo 26: Tıp fakültelerinde eğitimde başka hastanelerden yararlanma durumu

Fakülte Adı	Yararlanılan Hastaneler
Abant İzzet Baysal	
Abant İzzet Baysal-Düzce	
Adnan Menderes	Kadın Hastalıkları ve Doğum-Doğumevi
Afyon Kocatepe	
Akdeniz	
Ankara	
Atatürk	
Başkent	Dönem IV-Ruh Sağlığı ve Hastalıkları stajında Ankara Hastanesi Kullanılıyor
Celal Bayar	
Cumhuriyet	
Çukurova	
Dicle	
Dokuz Eylül	Dönem 1 Alan Çalışması:Bozyaka DH ve Atatürk Eğitim Araştırma H., Dönem 4 Çocuk S.ve Hast.Bloğu:Dr.Behçet Uz Çocuk H.ve İzmir Göğüs Hast.H., Dönem 5 Sinir Sistemi ve Ruh Sağlığı Bloğu:Manisa Ruh ve Sinir Hast.H., Dönem 6:Kadın Hast. ve Doğum:İzmir Dr.E.H.Üstündağ Kadın Hast.ve Doğum H.
Ege	Çocuk Sağlığı (intörnlük):Dr.Behçet Uz Çocuk Hastanesi, Kadın Hastalıkları ve Doğum (Intörnlük): Yenişehir Devlet Hastanesi
Erciyes	
Fatih	-
Fırat	
GATA	
Gazi	
Gaziantep	
Hacettepe	Elektif Dönem VI-Psikiyatri stajını yapan öğrenciler SSK Dışkapı Eğitim Hastanesi'ne rotasyona, Halk sağlığı stajını yapan öğrenciler sağlık ocaklarında eğitime gönderiliyorlar.
Haran	Kadın Hastalıkları ve Doğum stajı, Şanlıurfa Doğumevi
İnönü	
İstanbul-Cerrahpaşa	
İstanbul	
Kadir Has	
Karaelmas	
Kırıkkale	
Kocaeli	
Karadeniz Teknik	Dönem VI-Kadın Doğum stajında Trabzon Doğumevi
Marmara	Kadın Doğum stajında Zeynep Kamil Kadın Hast.ve Doğum Hastanesi
Mersin	
Ondokuz Mayıs	
Osmangazi	
Pamukkale	Dönem I,II,III Alan Çalışmaları, Dönem VI Kadın Hastalıkları ve Doğum, Aile Hekimliği dönemlerinde Denizli Devlet Hastanesi, Sosyal Sigortalar Kurumu Hastanesi, Sağlık Ocakları ve Dispanserler
Selçuk-Meram	
Selçuk-Selçuklu	-
Süleyman Demirel	
Sütçü İmam	Çukurova Üniversitesi Tıp Fakültesi
Trakya	
Uludağ	Aile Hekimliği döneminde Zübeyde Hanım Doğumevi
Yeditepe	Dönem IV ve Dönem V stajlarında Haydarpaşa Numune, Zeynep Kamil, Kartal Dr. Lütfü Kırdar, Siyami Ersek Eğitim ve Araş.Hastaneleri
Yüzüncü Yıl	Devlet Hastanesi, Aile Hekimliği, Kadın Doğum Rotasyon, AÇ
Gaziosmanpaşa	
Maltepe	
Mustafa Kemal	
Ufuk	
Haliç	-
18 Mart Çanakkale	-
Kafkas	

4-Tıp Fakültelerinde Bazı Anabilim Dallarının Durumu:

Tıp eğitimi, adli tıp ve etik, deontoloji, tıp tarihi anabilim dalları Tablo 27-29'da verilmiştir.

Tablo 27: Tıp fakültelerinde tıp eğitimi anabilim dalı bulunma durumu

Fakülte Adı	Tıp Eğitimi AD Var	Kadrosu (Kişi)	Tıp Eğitimi AD Yok	
			Kurulması Düşünülmüyor	Kurulması Düşünüyor
Abant İzzet Baysal				+
Abant İzzet Baysal-Düzce			+	
Adnan Menderes				+
Afyon Kocatepe	+	14		
Akdeniz	+	7		
Ankara	+	17		
Atatürk	+	1		
Başkent	+	7		
Celal Bayar			+	
Cumhuriyet	+	2		
Çukurova	+	56		
Dicle	+	5		
Dokuz Eylül	+	6		
Ege	+	25		
Erciyes	+	2		
Fatih	-	-	-	-
Fırat	+	2		
GATA				
Gazi	+	35		
Gaziantep	+	6		
Hacettepe	+	5		
Harran				+
İnönü	+	1		
İstanbul-Cerrahpaşa			+	
İstanbul	+	12		
Kadir Has				
Karaelmas			+	
Kırıkkale			-	
Kocaeli			+	
Karadeniz Teknik	+	8		
Marmara	+	4		
Mersin	+	9		
Ondokuz Mayıs	+	2		
Osmangazi	+	8		
Pamukkale	+	1		
Selçuk-Meram	+	20		
Selçuk-Selçuklu	-	-	-	-
Süleyman Demirel				+
Sütçü İmam				+
Trakya	+	11		
Uludağ	+	13		
Yeditepe				+
Yüzüncü Yıl	+	5		
Gaziosmanpaşa				+
Maltepe	+	15		
Mustafa Kemal	+	1		
Ufuk	-	-	-	-
Haliç	-	-	-	-
18 Mart Çanakkale	-	-	-	-
Kafkas	-	-	-	-

Tablo 28: Tıp fakültelerinde adli tıp anabilim dalı ve otopsi görme durumu

Fakülte Adı	Var	Öğrencinin Otopsi Görme Durumu
Abant İzzet Baysal	+	
Abant İzzet Baysal-Düzce	+	
Adnan Menderes	+	
Afyon Kocatepe	+	
Akdeniz	+	
Ankara	+	Adli Tıp
Atatürk	+	
Başkent	+	
Celal Bayar	+	
Cumhuriyet	+	
Çukurova	+	
Dicle	+	
Dokuz Eylül	+	
Ege	+	
Erciyes	+	
Fatih	-	-
Fırat	+	
GATA	+	
Gazi	+	
Gaziantep	+	Adli Tıp
Hacettepe	+	
Harran	+	
İnönü	+	
İstanbul-Cerrahpaşa	+	
İstanbul	+	
Kadir Has		
Karaelmas		Gazi Üniv.Tıp Fak. Adli Tıp AD.
Kırıkkale	+	Adli Tıp
Kocaeli	+	
Karadeniz Teknik	+	
Marmara	+	
Mersin	+	
Ondokuz Mayıs	+	
Osmangazi	+	
Pamukkale	+	
Selçuk-Meram	+	
Selçuk-Selçuklu	-	-
Süleyman Demirel	+	
Sütçü İmam		Dersler Adli Tıp Uzmanı görevlendirme ile
Trakya	+	
Uludağ	+	
Yeditepe		Başka bir tıp fakültesinin ilgili Anabilim Dalı tarafından veriliyor.
Yüzüncü Yıl	+	Bu dönem Anatomi ve Genel Cerrahi yürüttü. Halk Sağlığı, Kadın Hast. ve Doğum, Psikiyatri, Patoloji
Gaziosmanpaşa	+	
Maltepe		Marmara Üniv.Tıp Fakültesi Öğretim Üyesi tarafından verilmekte.
Mustafa Kemal	+	Öğretim üyesi yok. Dersler başladığından öğretim üyesi bulunmazsa Genel Cerrahi ve Patoloji AD. Verecek.
Ufuk	?	Ankara Üniv.Tıp Fak. Adli Tıp AD'dan hizmet veriliyor
Haliç	-	-
18 Mart Çanakkale	-	-
Kafkas		

Tablo 29: Tıp fakültelerinde etik / tıp tarihi / deontoloji anabilim dalı bulunma durumu

Fakülte Adı	Tıbbi Etik Ad	Tıp Tarihi /Tıbbi Deontoloji	Anabilim Dalı Yoksa Dersleri Kimin Verdiği
Abant İzzet Baysal			Halk Sağlığı AD. ve Psikiyatri AD.
Abant İzzet Baysal-Düzce			Halk Sağlığı AD.
Adnan Menderes			Diğer üniversitelerden öğretim üyesi görevlendiriliyor
Afyon Kocatepe		+	Adli Tıp AD. tarafından verilmekte
Akdeniz	+	+	
Ankara		+	
Atatürk			Adli Tıp AD. tarafından verilmekte
Başkent	+	+	
Celal Bayar	+		Tıbbi Etik
Cumhuriyet		+	Deontoloji, Aile Hekimliği AD.-Tıbbi Etik, Halk Sağlığı ve Psikiyatri AD. Tarafından verilmekte
Çukurova		+	Tıbbi Etik, Deontoloji ve Tıp Tarihi AD.tarafından verilmekte
Dicle		+	
Dokuz Eylül	+		
Ege		+	
Erciyes			Dermatoloji
Fatih	-	-	-
Fırat		+	
GATA		+	
Gazi	+		
Gaziantep			Bu dersler Halk Sağlığı AD. tarafından verilmekte
Hacettepe	+	+	Tıp Tarihi-Tıbbi Etik ve Deontoloji AD. tek AD olarak görev yapmaktadır
Harran		+	Tıp Tarihi ve Deontoloji AD. şeklinde tek Anabilim Dalımız bulunmaktadır.
İnönü			Adli Tıp ve Halk Sağlığı AD.
İstanbul-Cerrahpaşa		+	Tıbbi Etik Deontoloji AD. Tarafından verilmektedir.
İstanbul		+	Tıp Tarihi ve Tıbbi Deontoloji AD.
Kadir Has			
Karaelmas			Halk Sağlığı AD.
Kırıkkale			Halk Sağlığı AD.
Kocaeli	+	+	
Karadeniz Teknik			Adli Tıp, Patoloji, Göğüs Cerrahisi, Genel Cerrahi, Farmakoloji ve Pediatrik Kıdemli öğretim üyeleri tarafından verilmekte
Marmara		+	
Mersin			Tıp Tarihi ve Deontoloji dersi Çukurova Üniv.Tıp Fakültesi Öğretim Üyeleri tarafından verilmekte
Ondokuz Mayıs		+	Halk Sağlığı ve Adli Tıp AD. tarafından
Osmangazi		+	Deontoloji AD.
Pamukkale		+	
Selçuk-Meram		+	Tıp Tarihi ve Tıbbi AD dersleri, Halk Sağlığı öğretim üyeleri tarafından verilmektedir.
Selçuk-Selçuklu	-	-	-
Süleyman Demirel			Aile Hekimliği ve Halk Sağlığı AD.
Sütçü İmam			
Trakya		+	Deontoloji ve Tıp Tarihi AD. Tarafından verilmektedir.
Uludağ		+	Etik dersleri tıp tarihi ve deontoloji AD. Tarafından verilmekte
Yeditepe			Başka bir tıp fakültesinin ilgili Anabilim Dalları tarafından verilmekte.
Yüzüncü Yıl		+	Bu sene kuruldu, bu dönem aile hekimliği ve pediatri yürüttü
Gaziosmanpaşa		+	
Maltepe			Radyoloji, İç Hastalıkları, Kardiyoloji
Mustafa Kemal		+	Ders başladığında öğretim üyemiz bulunmazsa tarafımızdan verilecektir.
Ufuk	+		
Haliç	-	-	-
18 Mart Çanakkale	-	-	-
Kafkas			

Tıp fakültelerinde henüz kurulmamış veya kurulmuş ancak ne profesör ne de doçent bulunan anabilim dallarının dökümü Tablo 30'da verilmiştir.

Tablo 30: Henüz kurulmamış veya profesör/doçent bulunmayan anabilim dalları

Fakülte Adı		Henüz Kurulmadı	Profesör Ve/Veya Doçent Yok
ABANT İZZET BAYSAL ÜNİV.İZZET BAYSAL TIP FAKÜLTESİ			
	Aile Hekimliği		+
	Biyostatistik	+	
	Biyofizik	+	
	Tıp Eğitimi	+	
	Tıbbi Etik	+	
	Tıp Tarihi ve Tıbbi Deontoloji	+	
ABANT İZZET BAYSAL ÜNİV.DÜZCE TIP FAKÜLTESİ			
	Adli Tıp		+
	Aile Hekimliği	+	
	Biyostatistik	+	
	Biyofizik	+	
	Kardiyoloji		+
	Tıp Eğitimi	+	
	Tıbbi Etik	+	
	Tıp Tarihi ve Tıbbi Deontoloji	+	
	Anestezi		+
ADNAN MENDERES ÜNİV.TIP FAKÜLTESİ			
	Biyostatistik	+	
	Biyofizik		+
	Kardiyoloji		+
	Tıp Eğitimi	+	
	Tıbbi Etik	+	
	Tıp Tarihi ve Tıbbi Deontoloji	+	
AFYON KOCATEPE ÜNİV.TIP FAKÜLTESİ			
	Adli Tıp		+
	Aile Hekimliği		+
	Biyostatistik	+	
	Kardiyoloji		+
	Tıp Eğitimi	+	
	Tıbbi Etik	+	
	Tıp Tarihi ve Tıbbi Deontoloji		+
	Biyokimya		+
	Anatomi		+
	Histoloji-Embriyoloji		+
	Fizyoloji		+
	Psikiyatri		+
	Dermatoloji		+
	Radyoloji		+
	Halk Sağlığı		+
	Klinik Bak. ve Enf.Hast.		+
	Farmakoloji		+
	İlk ve Acil Yardım		+
	Nükleer Tıp		+
	Nöroşirürji		+
	Kadın Hast.ve Doğum		+
	Plastik ve Rekon.Cer		+
	Üroloji		+
	Ortopedi ve Travmatoloji		+
	Anesteziyoloji ve Rean.		+
	Çocuk Cerrahisi		+
	Göğüs Cerrahisi		+

Tablo 30 (Devam):Henüz kurulmamış veya profesör/doçent bulunmayan anabilim dalları

Fakülte Adı		Henüz Kurulmadı	Profesör Ve/Veya Doçent Yok
Akdeniz Üniv.Tıp Fakültesi			
	Adli Tıp		+
	Tıp Eğitimi		+
	Tıbbi Etik		+ (sözleşmeli statüde)
Ankara Üniv.Tıp Fakültesi			
	Tıbbi Etik	+	
Atatürk Üniv.Tıp Fakültesi			
	Aile Hekimliği	+	
	Biyoistatistik	+	
	Biyofizik	+	
	Tıp Eğitimi		+
	Tıbbi Etik	+	
	Tıp Tarihi ve Tıbbi Deontoloji	+	
	Plastik ve Rekans.Cer.		+
Başkent Üniv.Tıp Fakültesi			
	Biyoistatistik		+
	Biyofizik		+
	Tıp Tarihi ve Tıbbi Etiki		+
Celal Bayar Üniv.Tıp Fakültesi			
	Adli Tıp		+
	Aile Hekimliği		+
	Biyoistatistik	+	
	Biyofizik		+
	Tıp Eğitimi	+	
	Tıbbi Etik		+
	Tıp Tarihi ve Tıbbi Deontoloji	+	
	Radyasyon Onkolojisi		+
	Damar Cerrahisi		+
Cumhuriyet Üniv.Tıp Fakültesi			
	Adli Tıp		+
	Biyoistatistik		+
	Biyofizik	+	
	Kardiyoloji		+
	Tıbbi Etik	+	
	Nükleer Tıp		+
	Plastik ve Rekons.Cer.		+
Çukurova Üniv.Tıp Fakültesi			
	Tıp Eğitimi	+	
	Tıbbi Etik	+	
	İlk ve Acil Yardım		+
Dicle Üniv.Tıp Fakültesi			
	Adli Tıp		+
	Tıp Eğitimi	+	
	Tıbbi Etik	+	
	Tıp Tarihi ve Tıbbi Deontoloji		+
Dokuz Eylül Üniv.Tıp Fakültesi			
	Biyoistatistik	+	
	Tıp Tarihi ve Tıbbi Deontoloji	+	
Ege Üniv.Tıp Fakültesi			
	Aile Hekimliği	+	
	Biyoistatistik	+	
	Tıbbi Etik	+	
Erciyes Üniv.Tıp Fakültesi			
	Adli Tıp		+
	Aile Hekimliği		+
	Tıp Eğitimi		+

Tablo 30 (Devam): Henüz kurulmamış veya profesör/doçent bulunmayan anabilim dalları

Fakülte Adı		Henüz Kurulmadı	Profesör Ve/Veya Doçent Yok
Fırat Üniv.Tıp Fakültesi			
	Adli Tıp		+
	Aile Hekimliği		+
	Biyoistatistik		+
	Biyofizik		+
	Tıp Eğitimi		+
	Tıbbi Etik	+	
	Tıp Tarihi ve Tıbbi Deontoloji		+
	Dermatoloji		+
	Acil Tıp		+
	Kadın Hast.ve Doğum		+
	Göğüs Cerrahisi		+
	Nöroşirürji		+
	Parazitoloji		+
	Aile Hekimliği		+
	Nükleer Tıp		+
GATA			
	Adli Tıp		+
	Aile Hekimliği		+
	Biyoistatistik		+
	Tıp Eğitimi	+	
	Tıbbi Etik	+	
Gazi Üniv.Tıp Fakültesi			
	Aile Hekimliği	+	
	Biyoistatistik	+	
	Tıp Eğitimi	+	
	Tıbbi Etik	+	
	Tıp Tarihi ve Tıbbi Deontoloji	+	
Gaziantep Üniv.Tıp Fakültesi			
	Biyoistatistik	+	
	Tıp Eğitimi	+	
	Tıbbi Etik	+	
Gaziosmanpaşa Üniv.Tıp Fak.			
	Adli Tıp	+	
	Aile Hekimliği	+	
	Biyoistatistik		+
	Biyofizik	+	
	Kardiyoloji		+
	Tıp Eğitimi	+	
	Tıbbi Etik	+	
	Tıp Tarihi ve Tıbbi Deontoloji	+	
Hacettepe Üniv.Tıp Fakültesi			
	Aile Hekimliği	+	

Tablo 30 (Devam): Henüz kurulmamış veya profesör/doçent bulunmayan anabilim dalları

Fakülte Adı		Henüz Kurulmadı	Profesör Ve/Veya Doçent Yok
Harran Üniv.Tıp Fakültesi			
	Adli Tıp		+
	Aile Hekimliği	+	
	Biyoistatistik	+	
	Kardiyoloji		+
	Tıp Eğitimi	+	
	Tıbbi Etik	+	
	Tıbbi Biyoloji		+
	Histoloji ve Embriyoloji		+
	Halk Sağlığı		+
	FTR		+
	Psikiyatri		+
	Dermatoloji		+
	Farmakoloji		+
	Göğüs Hastalıkları		+
	Kulak Burun Boğaz		+
	Anestezi ve Reanimasyon		+
	Patoloji		+
İnönü Üniv.Tıp Fakültesi			
	Adli Tıp		+
	Aile Hekimliği	+	
	Biyofizik	+	
	Tıp Eğitimi	+	
	Tıbbi Etik	+	
	Tıp Tarihi ve Tıbbi Deontoloji	+	
İst.Üniv.Cerrahpaşa Tıp Fakültesi			
	Tıp Eğitimi	+	
	Tıbbi Etik	+	
İstanbul Üniversitesi Tıp Fakültesi			
	Tıbbi Etik	+	
Karadokuz Ünv.Tıp Fakültesi			
	Adli Tıp	+	
	Aile Hekimliği		+
	Biyofizik		+
	Kardiyoloji		+
	Tıp Eğitimi	+	
	Tıbbi Etik	+	
	Tıp Tarihi ve Tıbbi Deontoloji	+	
	Fizyoloji		+
	Anatomi		+
	Halk Sağlığı		+
Kırıkkale Üniv.Tıp Fakültesi			
	Adli Tıp		+
	Biyoistatistik	+	
	Biyofizik	+	
	Kardiyoloji		+
	Tıp Eğitimi	+	
	Tıbbi Etik	+	
	Tıp Tarihi ve Tıbbi Deontoloji	+	
Kocaeli Üniv.Tıp Fakültesi			
	Biyoistatistik	+	
	Biyofizik		+
	Tıp Eğitimi	+	

Tablo 30 (Devam): Henüz kurulmamış veya profesör/doçent bulunmayan anabilim dalları

Fakülte Adı		Henüz Kurulmadı	Profesör Ve/Veya Doçent Yok
Karadeniz Teknik Üniv.Tıp Fakültesi			
	Adli Tıp		+
	Aile Hekimliği		+
	Biyoistatistik	+	
	Biyofizik	+	
	Tıp Eğitimi		+
	Tıbbi Etik	+	
	Tıp Tarihi ve Tıbbi Deontoloji		+
	Radyasyon Onkolojisi		+
	İlk ve Acil Yardım		+
Maltepe Üniv.Tıp Fakültesi			
	Adli Tıp	+	
	Aile Hekimliği	+	
	Biyoistatistik	+	
	Biyofizik		+
	Tıp Eğitimi	+	
	Tıbbi Etik	+	
	Tıp Tarihi ve Tıbbi Deontoloji	+	
Marmara Üniv.Tıp Fakültesi			
	Aile Hekimliği		+
	Biyoistatistik		+
	Tıp Eğitimi		+
	Tıbbi Etik	+	
	Radyasyon Onkolojisi		+
	İlk ve Acil Yardım		+
Mersin Üniv.Tıp Fakültesi			
	Adli Tıp		+
	Aile Hekimliği	+	
	Biyoistatistik		+
	Tıp Eğitimi	+	
	Tıbbi Etik	+	
	Tıp Tarihi ve Tıbbi Deontoloji	+	
Ondokuz Mayıs Üniv.Tıp Fak.			
	Adli Tıp		+
	Aile Hekimliği		+
	Biyofizik		+
	Tıp Eğitimi		+
	Tıbbi Etik	+	
Osmangazi Üniv.Tıp Fakültesi			
	Tıp Eğitimi	+	
	Tıbbi Etik	+	
	Tıp Tarihi ve Tıbbi Deontoloji		+
	Çocuk Cerrahisi		+
	Göğüs Cerrahisi		+
	Radyasyon Onkolojisi		+
	Nükleer Tıp		+
Pamukkale Üniv.Tıp Fakültesi			
	Aile Hekimliği		+
	Biyoistatistik		+
	Tıp Eğitimi	+	
	Tıbbi Etik	+	
	Tıp Tarihi ve Tıbbi Deontoloji		+
	Acil Tıp		+

Tablo 30 (Devam): Henüz kurulmamış veya profesör/doçent bulunmayan anabilim dalları

Fakülte Adı		Henüz Kurulmadı	Profesör Ve/Veya Doçent Yok
Selçuk Üniv.Meram Tıp Fak.			
	Adli Tıp		+
	Aile Hekimliği		+
	Biyoistatistik	+	
	Tıp Eğitimi	+	
	Tıbbi Etik	+	
Süleyman Demirel Üniv.Tıp Fakültesi			
	Adli Tıp		+
	Aile Hekimliği		+
	Biyoistatistik	+	
	Biyofizik	+	
	Tıp Eğitimi	+	
	Tıbbi Etik	+	
	Tıp Tarihi ve Tıbbi Deontoloji	+	
Sütçü İmam Üniv.Tıp Fakültesi			
	Adli Tıp	+	
	Aile Hekimliği		+
	Biyoistatistik	+	
	Biyofizik	+	
	Tıp Eğitimi	+	
	Tıbbi Etik	+	
	Tıp Tarihi ve Tıbbi Deontoloji	+	
Trakya Üniv.Tıp Fakültesi			
	Aile Hekimliği		+
	Biyoistatistik		+
	Tıp Eğitimi		+
	Tıbbi Etik	+	
	Tıp Tarihi ve Tıbbi Deontoloji		+
	Radyasyon Onkolojisi		+
Ufuk Üniv.Tıp Fakültesi			
	Adli Tıp	+	
	Aile Hekimliği	+	
	Biyofizik	+	
	Kardiyoloji	+	
	Tıp Eğitimi	+	
	Tıbbi Etik	+	
	Tıp Tarihi ve Tıbbi Deontoloji	+	
Uludağ Üniv.Tıp Fakültesi			
	Biyofizik		+
	Tıp Eğitimi	+	
	Tıbbi Etik	+	
Yeditepe Üniv.Tıp Fakültesi			
	Tıp Tarihi ve Tıbbi Deontoloji	+	
Yüzüncü Yıl Üniv.Tıp Fakültesi			
	Adli Tıp	+	
	Aile Hekimliği		+
	Biyofizik		+
	Tıp Eğitimi	+	
	Tıbbi Etik	+	
	Tıp Tarihi ve Tıbbi Deontoloji	+	

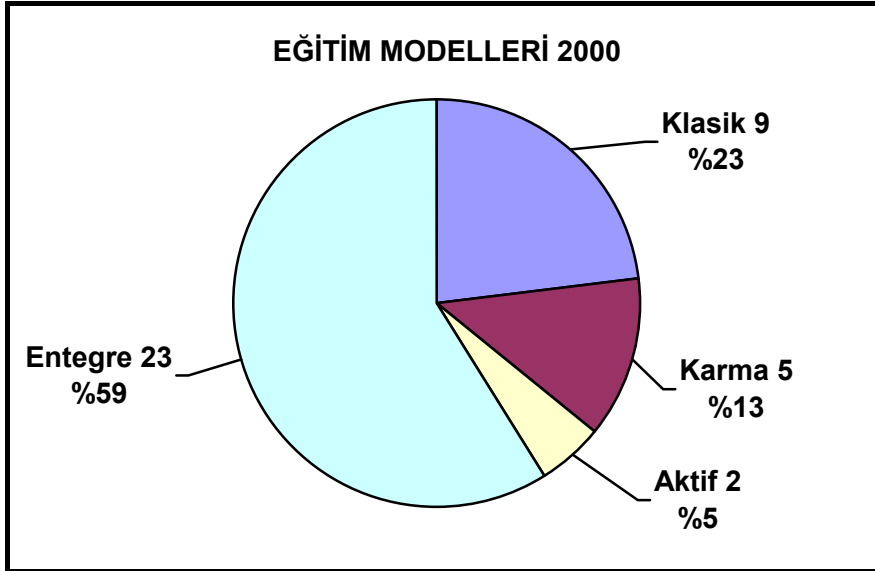
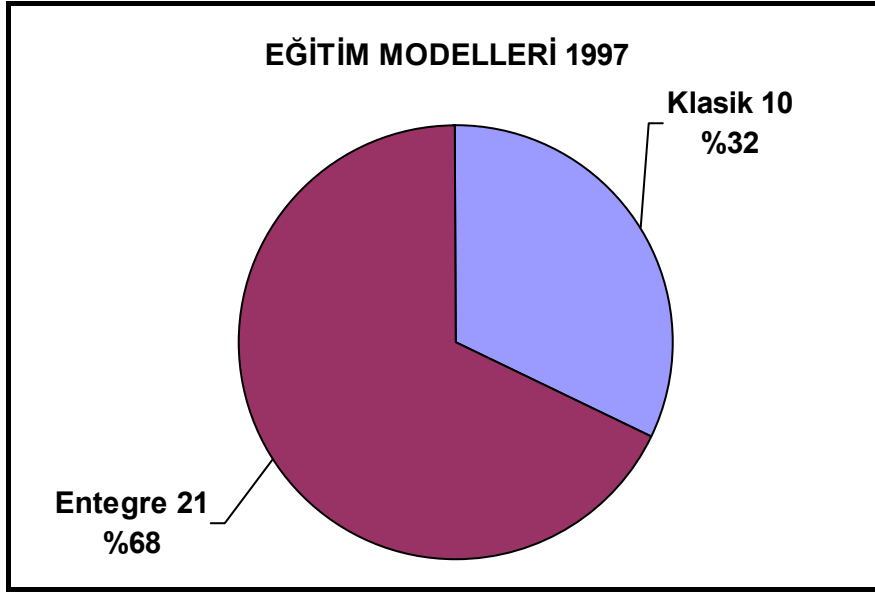
Tablo 31: Diğer kurumlardan eğitim desteği alma durumu

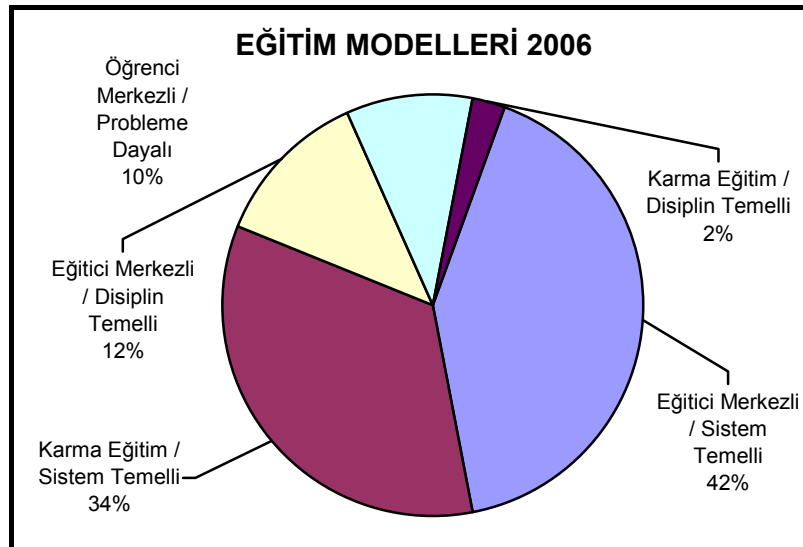
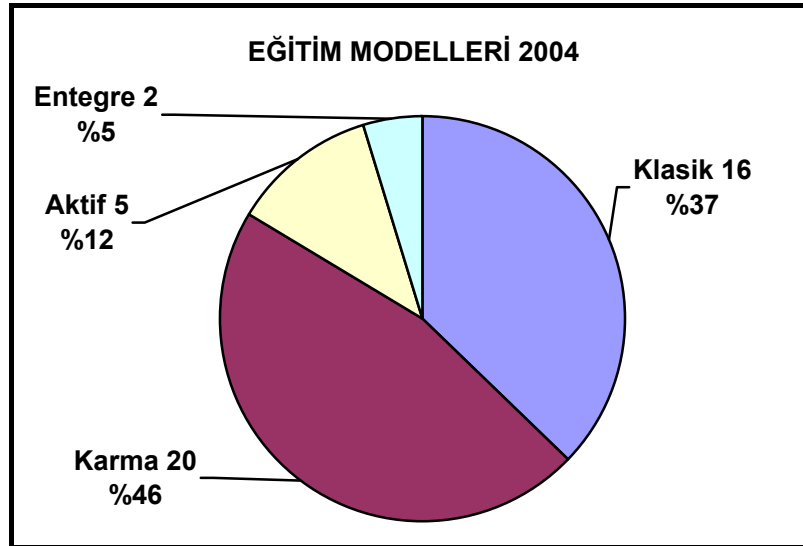
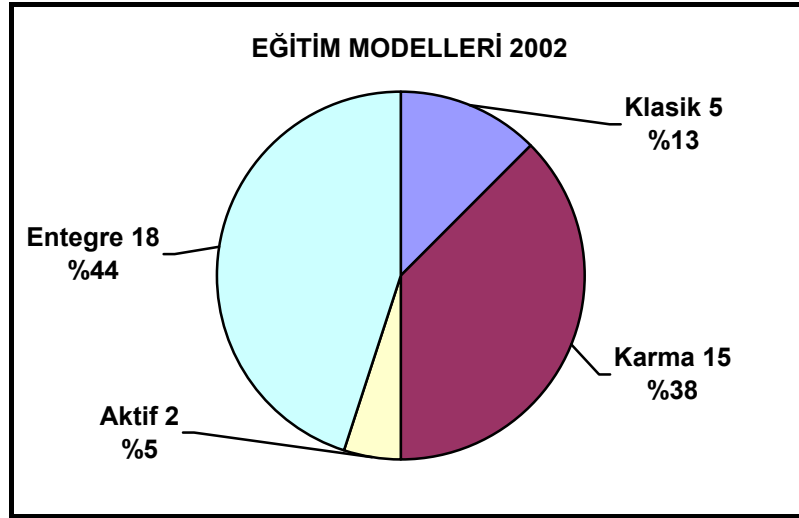
Fakülte Adı	
Abant İzzet Baysal	Düzce Tıp Fakültesi, Farmakoloji AD.-Cerrahpaşa Tıp Fakültesi, Biyofizik
Abant İzzet Baysal-Düzce	Cerrahpaşa, Biyofizik-Tıbbi Fizik
Adnan Menderes	
Afyon Kocatepe	
Ahmet Yesevi	Ekoloji Fakültesinden:Kimya ve Biyoloji, İngiliz Dili ve Edebiyatı
Akdeniz	Tıp dersleri dışında zorunlu okuttuğumuz iletişim becerileri, Tıbbi Sosyoloji, Tıbbi Felsefe, Davranış Bilimleri (Akdeniz Üniversitesi Eğitim Fakültesi ve Fen-Edebiyat Fakültesi)
Ankara	
Atatürk	
Başkent	Biyofizik Ankara Üniversitesi Tıp Fakültesi
Celal Bayar	
Cumhuriyet	
Çukurova	
Dicle	
Dokuz Eylül	
Ege	
Erciyes	
Fatih	-
Fırat	
GATA	Adli Tıp (Gazi Üniversitesi Tıp Fakültesi)
Gazi	
Gaziantep	Fen-Edebiyat Fakültesi Türk Dili- Atatürk İlkeleri ve İnkılap Tarihi, Yabancı Diller Yüksekokulu-Yabancı Dil Dersi (İngilizce), Beden Eğitimi ve Spor Yüksekokulu-Beden Eğitimi ve Spor
Hacettepe	
Harran	Biyoistatistik AD için Fen Edebiyat Fakültesi Matematik AD'den, Yabancı Dil, Türk Dili ve Edebiyatı, Atatürk İlke ve İnkılapları Tarihi dersleri için Rektörlüğümüz ilgili bölüm başkanlıklarından eğitici desteği alınmaktadır.
İnönü	
İstanbul-Cerrahpaşa	2547 sayılı kanununun 13-b-4 maddesi uyarınca görevlendirilen öğretim üyelerimiz mevcuttur. Kardiyoloji, Radyoloji
İstanbul	
Kadir Has	
Karaelmas	Adli Tıp (Gazi Üniversitesi Tıp Fakültesi)
Kırıkkale	Fen Edebiyat Fakültesi (fizik ve biyoistatistik) dersleri için destek alıyoruz.
Kocaeli	-
Karadeniz Teknik	Biyofizik ve biyoistatistik dersleri için Fen-Edebiyat Fakültesi ve Orman Fakültesi
Marmara	
Mersin	Deontoloji için Çukurova Üniversitesi'nden, Türkdili-İngilizce-Atatürk İlkeleri ve İnkılap Tarihi için ilgili Fakültelerden
Ondokuz Mayıs	Eğitim fakültesinden 5'i dersleri (Atatürk İlkeleri ve İnkılap Tarihi, Türk Dili ve Edebiyatı) ile yabancı diller Eğitim Merkezinden Hazırlık Sınıfı ve Mesleki İngilizce Dersleri
Osmangazi	
Pamukkale	
Selçuk-Meram	
Selçuk-Selçuklu	-
Süleyman Demirel	
Sütçü İmam	I-II-III için Çukurova Üniversitesi Tıp Fakültesi
Trakya	
Uludağ	
Yeditepe	Yeditepe Üniv.Mühendislik Fak.Anatomik Çizim, Tıbbi Fizik, Tıbbi Biyoloji ve Genetik, Yeditepe Üniv.Eczacılık Fak.Tıbbi Org.Kimya, Yeditepe Üniv.Fen-Edeb.Fak. Davranış Bil.,Marmara Üniv.Tıp Fak. Anatomi, Fizyoloji, Tıp Tarihi)
Yüzüncü Yıl	Fen Edebiyat Fakültesi
Gaziosmanpaşa	
Maltepe	Marmara Üniversitesi Tıp Fakültesi (Adli Tıp-İlk Yardım-Organik Kimya), Marmara Üniversitesi Sağlık Bilimleri Fakültesi (Aile Hekimliği-Halk Sağlığı), Kocaeli Üniversitesi Tıp Fakültesi (İç Hastalıkları-Endokrin)
Mustafa Kemal	
Ufuk	Ankara Üniv.Temel Bilimlerden kısmen klinik
Haliç	-
18 Mart Çanakkale	-
Kafkas	Atatürk Üniversitesi Tıp Fakültesi

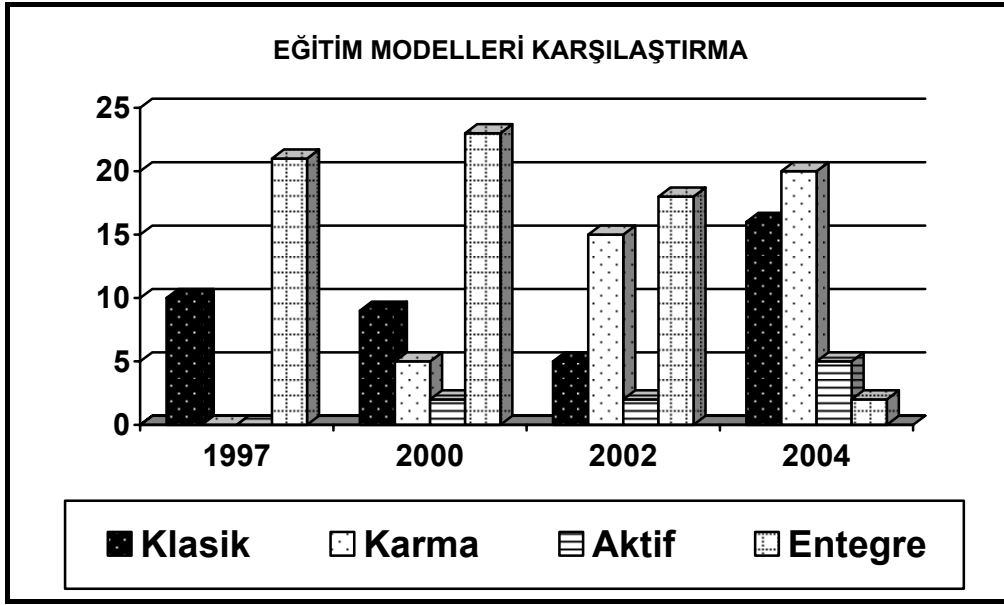
1997-2000-2002-2004-2006 Verilerinin Karşılaştırılması

Raporun bu kısmında 1997-2000-2002-2005 TTB-Mezuniyet Öncesi Tıp Eğitimi Raporlarının bazı verileri karşılaştırmalı olarak verilmektedir.

I- Eğitim Modelleri







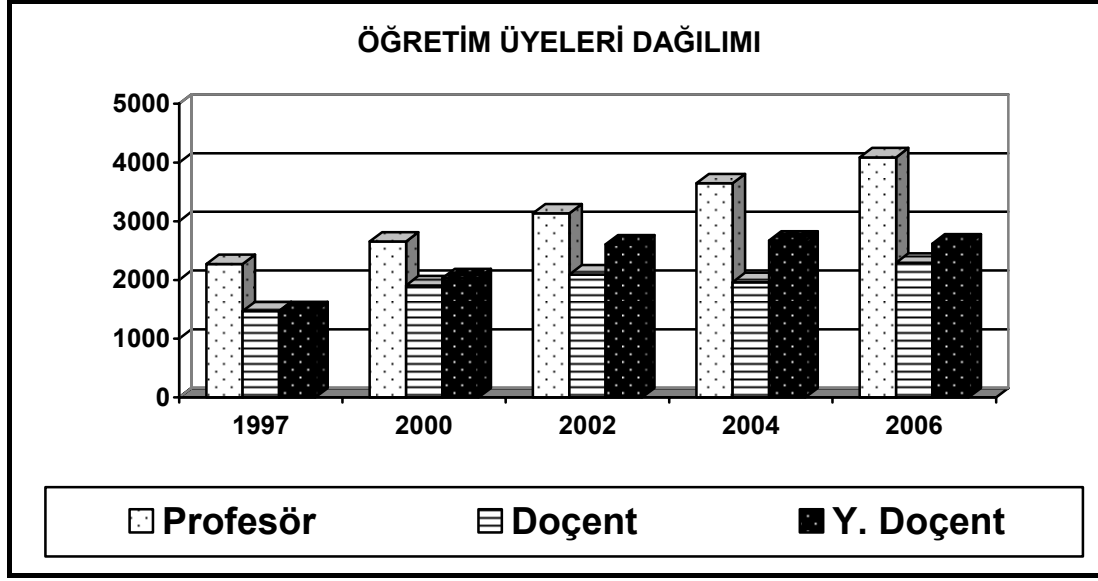
II- Öğrenci Sayıları / Öğretim Üyesi / Öğrenci Oranları

Yıl	Öğrenci sayısı	Öğretim üyesi	Öğretim Üyesi Öğrenci Oranı
1997	33 456	5 538	6 (1.9-11.8)
2000	31 648	6 592	4.5 (1.7-9)
2002	31 738	7 833	4.05 (1.8-7.5)
2004	31 942	8 277	3.85 (0.7-6.8)
2006	32 807	9 029	3.6 (1.2-6.8)

III- Öğretim Üyeleri Dağılım Sayılarındaki Değişim ve Alanlarına Göre Dağılımı

ÖĞRETİM ÜYELERİ DAĞILIMI

	1997	2000	2002	2004	2006
Profesör	2272	2656	3134	3645	4066
Doçent	1470	1906	2092	1961	2379
Y. Doçent	1469	2030	2607	2671	2584



ÖĞRETİM ÜYE SAYISINDAKİ ARTIŞ

	1997-2000	2000-2002	2002-2004	2004-2006
Toplam Artış	%26.5	%18.8	%5.7	%10.7
Profesör	%17	%17.9	%16.3	%11.2
Doçent	%30	%9.8	-%6.3	%11.6
Y. Doçent	%38	%28.4	%2.5	%9.8

IV- Bazı Fakültelerde Profesörlerin Tam Zamanlı Çalışma Oranlarındaki Değişim

Fakülte	1997	2000	2002	2004	2006
ÇUKUROVA	%78	%55	%55.4	%61.1	%60.0
DOKUZ EYLÜL	%100	%80	%83.2	%75.6	%72.1
İSTANBUL TIP	%72	%60	%62.2	%57.7	%55.0
İSTANBUL CERRAHPAŞA	%72	%63	%62.9	%64.3	%62.2
ULUDAĞ	%89	%82	%82.6	%80.4	%84.0
GAZİ	%81	%75	%77.7	%81.2	%69.8
MARMARA	%69	%65	%64.6	%60.6	%46.2
HACETTEPE	%85	%82	%80.7	%84.2	%80.7
EGE	%67	%65	%65.1	%72.5	%72.0
ANKARA	%73	%72	%73	%74.6	%60.4
KARADENİZ	%100	%100	%100	%100	%83.8
TOPLAM	%81	%76	%73	%75.8	%74.2

E- TARTIŞMA:

Türkiye'de son 4 yıllık dönemde yeni tıp fakültelerinin açılmasında kısmen bir yavaşlama olmakla birlikte öğrenci kontenjanlarında yani eğitime başlayan öğrenci sayısında büyük bir değişiklik olmamıştır. Ankete yanıt veren 49 fakülleden öğrenci alan 46 tıp fakültesinin 38'i mezun vermektedir. Tıp fakültelerindeki toplam öğrenci sayısı 32.807 kişidir. Halen son sınıfta bulunan öğrenci sayısı ise 4643'tür.

Tıp fakültelerindeki öğretim üyelerinin ünvanlarına, cinsiyetlerine ve bilim dallarına göre dağılımına bakıldığında toplam 4066 profesör, 2379 doçent ve 2584 yardımcı doçent bulunduğu ve erkeklerin ve dahili bilimlerde çalışanların görece daha fazla olduğu görülmektedir. Tam ve yarı zamanlı çalışan öğretim üyelerinin ünvanlarına ve cinsiyetlerine göre dağılımına bakıldığında ise yarı zamanlı çalışan öğretim üyelerinde çoğunluğunun erkekler olduğu dikkati çekmiştir.

Tıp fakültelerinin uyguladığı eğitim modellerine bakıldığında ise yarıdan fazlasının karma eğitim yaptığı, bu fakültelerde Probleme Dayalı Öğrenme (PDÖ) oranlarının çoğunlukla %10 ile %25 arasında değiştiği görülmektedir. Eğitimde PDÖ uygulama oranlarının giderek arttığı dikkati çekmektedir.

Tıp fakültelerinde 1 öğretim üyesine düşen öğrenci sayısı ortalama 3,6'dır. 1 Kadavraya düşen Dönem 2 öğrenci ortalaması ise 100 kişiye kadar çıkabilmektedir. Benzer sorunlar kitap ve mikroskop dağılımında da gözlenmektedir.

Tıp fakültelerinde henüz kurulmamış veya kurulmuş ancak ne profesör ne de doçent bulunan anabilim dallarına bakıldığında genelleme yapacak olursak 1990 sonrası kurulan fakültelerde klinik ve temel bilimlerde eksiklikler göze çarparken, 1990 öncesi kurulan fakültelerde daha çok adli tıp, tıp eğitimi, tıbbi etik benzeri anabilim dallarında eksiklik olduğu gözlenmektedir.

F- SONUÇ:

2006 Mezuniyet Öncesi Tıp Eğitimi Raporu'nun ortaya çıkardığı en çarpıcı sonuç tıp fakültelerinin tıp eğitiminin güncelleşmesi ve iyileştirilmesine yönelik çabalarıdır.

Önümüzdeki döneme ait beklenti ve planları sorulduğunda tıp fakültelerinin büyük çoğunluğunda müfredat değişikliğinin öncelenmesi bu sonucun en büyük göstergesidir. Mesleki beceri laboratuvarlarının kurulması ve eğitime başlanması konusundaki isteklilik mesleğin alanda uygulanmasına verilen önemi vurgulamaktadır.

Eğiticilerin eğitimi ve ölçme değerlendirme, öğrenci geri bildirim gibi konuların planlanan başlıklar altında olması, öğrenen merkezli eğitime yönelik olumlu yaklaşımın göstergesidir. Tıp eğitimi anabilim dalı kurmuş olan fakültelerin bu dönemde çoğalması, dünyada ki tıp eğitimine güncel yaklaşımla paralellik göstermektedir.

Topluma dayalı tıp eğitimi öğrencinin, ilk yıllardan itibaren her dönemde erkenden sağlıklı ve hasta bireylerle karşılaşmasını sağlamaktadır. Bu yolla çalışma ortamı ve tıp ortamı gerçekleri ile biran önce tanışmalarına da olanak sağlanmaktadır. Klinik eğitimin gözden geçiriliyor olması da üçüncü basamakla ilişkili hastalıklar ve tedavilerin yanı sıra birinci basamak sağlık hizmeti sunumuna yönelik eğitimin de önemsendiğini göstermektedir.

Tıp eğitiminin niteliğini belirleyen bir diğer faktör de "öğrenci sayısı"dır. İstihdam konusu için olağanüstü önemli olan, "işsiz hekim" ile sonuçlanacak "gereğinden çok öğrenci" konusunun; bir diğer boyutu da tıp eğitimi ile olan ilişkisidir. Öğrenci sayısındaki fazlalık, tıp eğitiminin temeli olan eğitici/öğrenci, öğrenci/hasta/sağlam ilişkisini çok olumsuz etkilemekte, çağdaş eğitim yöntemlerinin kullanımını olanaksız kılmaktadır. Bu sorunun çözümü "tıp fakültesine" alınacak öğrenci sayısını acilen azaltmaktır. DPT uzmanlarının basit nüfus başına düşen hekim projeksiyonları ile tıp fakültelerine alınacak öğrenci sayılarının artırılması yanlıştır. Oysa sağlık insangücü planlaması yapılırken sağlık hizmetlerinin kullanımı, hizmet gereksinimi, hekim istihdamı ve hekim

dağılımı gibi kriterlere de dikkat edilmesi gerekmektedir. Bu konuda yapılan araştırmalar, yayınlanan raporlar, çeşitli akademik kurum ve kişilerle TTB görüşleri de dikkate alınmalıdır.

Mecburi hizmet, sözleşmeli personel vb. gibi sık değişen sağlık istihdam politikaları eğitimdeki taraflardan biri olan öğrenen kitleyi olumsuz olarak etkilemekte, ileride tıp fakültelerini tercih edilmeyen bölümler arasına iteceği kuşkusu taşımaktadır.

Türk Tabipleri Birliği tıp eğitiminin tüm toplumu ilgilendiren önemli bir konu olduğu gerçeği ile mezuniyet öncesi tıp eğitimindeki bu hızlı ilerlemeyi ve değişim çabalarını umut verici bulmaktadır.

Ek-1

**TÜRK TABİPLERİ BİRLİĞİ MEZUNİYET ÖNCESİ TIP EĞİTİMİ ARAŞTIRMASI
ANKET FORMU - 2005**

ÜNİVERSİTENİZİN ve TIP FAKÜLTENİZİN ADI:

.....

1-Tıp Fakültenizin Kuruluş Yılı:.....

2-İlk Öğrencinizi Almaya Başladığınız Yıl:.....

Eğer Öğrenci Almıyorsanız Hangi Yıl Almayı Planlıyorsunuz?:.....

3-Tıp Fakültenizde Uygulamakta Olduğunuz Eğitim Müfredatınız:

- () Klasik Müfredat (Disiplin Temelli)
() Entegre Müfredat (Sistem Temelli)
() Probleme Dayalı Müfredat

4- Tıp Fakültenizde uygulamakta olduğunuz Eğitim Modeliniz?

- () Eğitici Merkezli
() Öğrenci Merkezli (Aktif Eğitim)/Probleme Dayalı Eğitim/Küçük Grup Eğitimi vb...
() Karma Eğitim

5-Halk Sağlığının (Toplum Hekimliği) Anabilim Dalının örgün eğitim programı dışında topluma dayalı eğitim etkinlikleriniz var mıdır?

() Var

Var ise açıklayınız:

() Yok

6- Karma Eğitim Modeli Uyguluyorsanız Uygulamalarınızdaki Probleme Dayalı Öğrenim Oranları Ne Kadardır?

- () < %10
() %10-%25
() %25-%50
() %50-%75
() >%75

7-Tıp Fakültesinde Dönemlere Göre Öğrenci Sayılarınız:

	Hazırlık		Dönem 1		Dönem 2		Dönem 3		Dönem 4		Dönem 5		Dönem 6		TOPLAM	
	K	E	K	E	K	E	K	E	K	E	K	E	K	E	K*	E*
Öğrenci Sayısı																

**(Türkçe ve İngilizce olmak üzere iki ayrı bölümde eğitim yapan fakülteler her dönem için Türkçe ve İngilizce öğrenci sayılarını ayrı ayrı vereceklerdir.)
K*=Kadın E*=Erkek**

8-Tıp Fakültesindeki Toplam Öğretim Elemanı Sayınız:

Öğretim Elemanı	Temel Tıp Bilimleri		Dahili Tıp Bilimleri		Cerrahi Tıp Bilimleri		TOPLAM*	
	K	E	K	E	K	E	K	E
Profesör								
Doçent								
Yrd.Doçent								
Öğr.Görev.								
Uzman								
Araş.Gör.								
TOPLAM*								

(*)Lütfen satır ve sütun toplamalarının uyumlu olmasına dikkat ediniz.

9-Öğretim Üyelerinin Tam/Yarı Zaman Çalışma Oranları

Öğretim Üyesi	Tam Zamanlı Sayı		Yarı Zamanlı Sayı		TOPLAM	
	K	E	K	E	K	E
Profesör*						
5 Yılıni Doldurmuş Doçent						
TOPLAM						

(*)Lütfen 5. sorudaki toplam profesör sayısı ile uyumlu olmasına dikkat ediniz.

10-Lütfen “henüz kurulmayanları” ve kurulanlar arasından da “ne profesör ne de doçent bulunmayanları” anabilim dallarını belirtiniz. Ayrıca aşağıdaki anabilim dalları dışında henüz kurulmamış ya da kurulmuş ancak profesör veya doçent bulunmayan bir anabilim dalınız varsa lütfen bunu da tabloya ekleyiniz.

Anabilim Dalının Adı	Henüz Kurulmadı	Ne Profesör ne de Doçent yok
.....		
.....		
.....		
.....		
.....		
.....		
.....		
.....		
.....		
.....		
.....		

11-Diğer Fakültelerden Eğitici Desteđi Alıyor musunuz? () HAYIR
() EVET:Hangi Fakülte ve Hangi Anabilim Dalları İçin Destek Alıyorsunuz?

.....

(Öğrencileriniz başka bir fakültede okuyorsa lütfen bu fakülteyi belirtiniz):

.....

12-Fakülte Kütüphaneniz:

a)Tıp Fakültesi kampüsü İÇİNDE yeralıyor ()

(tıp ve/veya benzeri sağlık bilimleri için ortak kullanılmakta)

b)Tıp fakültesi kampüsü İÇİNDE yeralıyor ancak MERKEZ kütüphane şeklinde ()

(tıp ve diğer tüm fakülteler için ortak kullanılıyor)

c)Tıp Fakültesi kampüsü DIŞINDA yeralıyor ve MERKEZ kütüphane şeklinde ()

(tıp ve diğer tüm fakülteler için ortak kullanılıyor)

d)Tıp Fakültesi için kütüphanemiz YOK ()

Tıp Fakültesi Kütüphanesindeki:

Toplam Tıp Kitabı Sayısı :.....

Abone Olunan Yabancı Tıp Dergisi Sayısı :.....

Abone Olunan Yerli Tıp Dergisi Sayısı :.....

(Lütfen bu soruyu yanıtızs bırakmayınız veya yanıtlarınızı güvenilir kılmaktan uzak tutacak 100 veya 1000 gibi yuvarlak sayılarla ifade etmeyiniz. Kütüphane yetkilisi ile görüşerek tam sayıyı iletiniz.)

13-Bilgisayar laboratuarı:

() Var Bilgisayar Sayısı:.....

() Yok İnternet Bağlantılı Bilgisayar Sayısı:.....

14-Anatomi laboratuarı:

() Var Kadavra Sayısı:.....

() Yok

15-Laboratuarlarınızın Kullanımı:

- () Multidisiplinerdir:
() Her Anabilim Dalı Ayrı Laboratuara Sahiptir:
Temel Bilim laboratuarı:
() Var Mikroskop Sayısı:.....
() Yok

- Patoloji Laboratuarı:
() Var Mikroskop Sayısı:.....
() Yok

16-Eğitim Hastanesi:

- () Var Hastane Acil Servisi: () Var () Yok
Hastanenin Kendi Binası: () Var () Yok
Hastane Toplam Yatak Sayısı:.....
() Yok

17-Mezuniyet Öncesi Eğitimde Başka Kurumların Hastanelerini de Kullanıyor musunuz?

- () Hayır
() Evet. Hangi Stajlarda ve Hangi Hastaneler?:.....
.....

Kendinize Ait Bir Hastane Yoksa Lütfen Hangi Hastaneyi Kullandığınızı Ayrıca Belirtiniz

18-Üniversitenize bağlı ayrı bir Eğitim Araştırma ve Sağlık Bölgesi:

- () Var (Sağlık Bakanlığı ile imzalanmış bir protokole bağlı olarak var anlamındadır)
Eğitim Bölgesinin Adı:
Bölge Yöneticisi: () Üniversiteden () Sağlık Bakanlığı'ndan
Eğitim Araştırma Bölgesindeki Toplam Sağlık Ocağı Sayısı:
İntern Eğitimi Yapılan Ortalama Sağlık Ocağı Sayısı: :
Eğitim Yapılan Sağlık Ocağı Başına Düşen Ortalama İntern Dr. Sayısı: :
Sağlık Ocaklarında diğer dönemlerden de öğrenci eğitimi yapılmakta mı? Yapılıyorsa lütfen hangi dönemler olduğunu açıklayınız(D-1, D-2 vb.): :
() Eğitim Araştırma ve Sağlık Bölgesi Yoksa;
Uygulamalı Halk Sağlığı Alan Eğitimi Nasıl Yapılmakta?: :
.....
.....

19-Tıp Eğitimi:

- () Anabilim Dalı
() Birim/Ünite
() Koordinatörlük

20-Ayrı Bir Tıp Eğitimi Anabilim Dalı-Birim-Ünite-Koordinatörlük;

- () Yok, kurulması düşünülüyor
() Yok, kurulması ay/yıl içinde düşünülüyor.
() Var, kadrosu: kişi

**21-Mesleksel Beceriler Laboratuarı (yani öğrencilere maket başında enjeksiyon yapma, tansiyon ölçme, son-
da takma vb. mesleksel beceriler kazandırmayı amaçlayan laboratuar)**

- () Yok, kurulması düşünülüyor
() Yok, kurulması ay/..... yıl içinde düşünülüyor
() Var, Eğitici kadrosu toplam kişi

22-Müfredat Komitesi (Koordinatörler Kurulu) Var Yok**23-Düzenli Olarak Müfredat Gözden Geçirmesi Yapılmakta mı?** Evet:.....yılda bir / ayda bir Hayır**24-Tıbbi Etik Anabilim Dalı** Var Yok**Tıp Tarihi / Tıbbi Deontoloji Anabilim Dalı** Var Yok

Bu anabilim dalları yoksa, dersleri hangi anabilim dalları tarafından verilmektedir?

25-Adli Tıp Anabilim Dalı; Var Yok

Adli Tıp dersleri hangi Anabilim Dalı tarafından verilmektedir?

26-Öğrenciler Otopsi Uygulaması Yapabiliyor veya Gözleyebiliyor mu? Hayır Evet. Nasıl)Başka bir Kurumda/Kendi Fakültemizde vb.).....**27-Müfredatınızı Ulusal Çekirdek Eğitim Programına Göre Yeniden Düzenlediniz mi ?** Evet Hayır**28-Tıp Eğitimi ile İlgili Olarak Bir Yıl İçinde Öncelikli Olarak Yapmayı Planladıklarınız Nelerdir?**

.....

.....

.....

.....

.....

Gerektiğinde İletişim Kurabilmemiz İçin:

Anketi Dolduran Kişinin Adı Soyadı :.....

Telefon Numarası :.....

Elektronik Posta Adresi :.....

Bu Anketi;udkk@ttb.org.tr adresine elektronik posta ile 0 312 231 19 52 numaraya faks ile veya

Prof.Dr.İskender Sayek TTB Eğitim Kolu Başkanı GMK Bulvarı Şehit Daniş Tunalıgil Sok. No:2 Kat:4 Maltepe/ANKARA adresine posta ile gönderebilirsiniz.

ANKETİ YANITLADIĞINIZ İÇİN TEŞEKKÜR EDERİZ.