

KÜRESEL KRİZ *ve* TÜRKİYE

MUSTAFA SÖNMEZ
mustafasnmz@hotmail.com

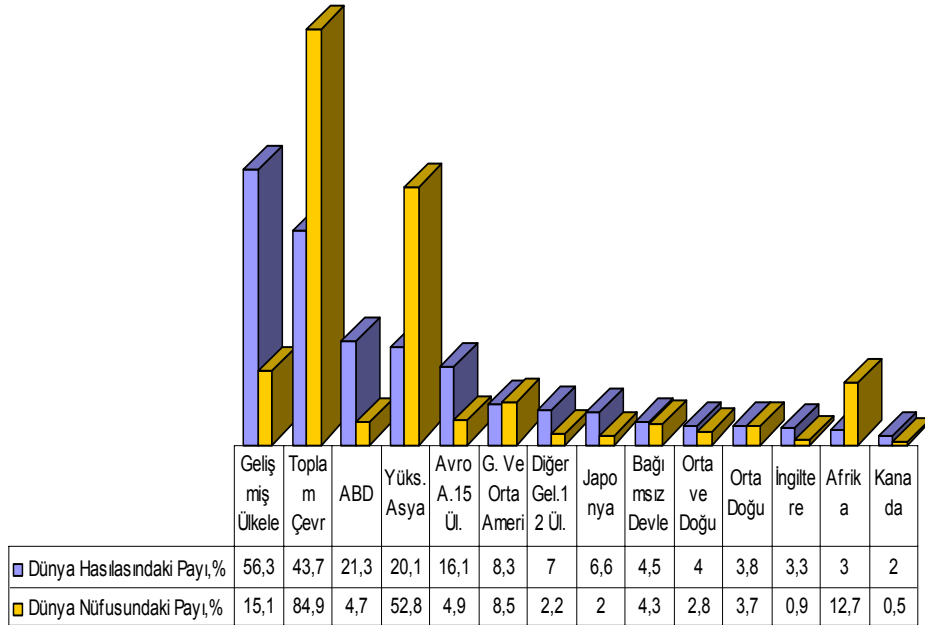
Kasım, 2008

YENİ BİR BÜYÜK KRİZ... Dünya kapitalizmi son 30 yıldır tekliyor.. **1974-75 petrol krizini, 1979-80'deki daralma izlemiştir. 1984'teki Latin Amerika borç krizinin arkasından 1987'deki New York borsasının çöküşü gelmiştir. Ardından , 1990-91'de yeniden bir ekonomik daralma yaşanmış, bunu 1994 Meksika "tekila krizi" izlemiştir. 1997 Asya ve 1998 Rusya krizlerinden sonra Marmara depreminin etkisiyle 1999'da Türkiye ekonomisi negatif büyüme yaşamış, ardından da 2000 sonu ile 2001'de tarihinin en derin krizlerini yaşamıştı. Aynı yıl Arjantin'de de mali çöküş ve kriz yaşanmış, ABD'de de "yeni ekonomi" çökmüştü. Şimdi, daha büyük ve global bir kriz yaşanmaya başlandı**

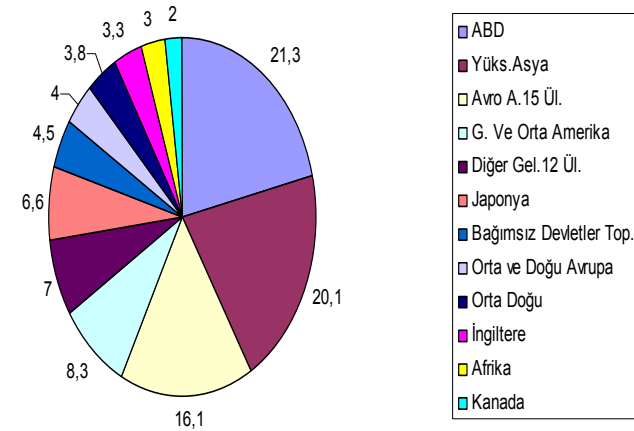


DÜNYA'DA GELİRİN PAYLAŞIMI ÇOK ADALETSİZ- Global krizin derininde , dünyadaki gelirin merkez-çevre ülkeleri arasında adaletsiz dağılımı da etkili. Merkezdeki 31 ülke, nüfusta yüzde 15 payı olmasına karşılık, dünya hasılasından yüzde 56 pay alıyor. Buna karşılık nüfusun yüzde 85'inin yaşadığı 141 çevre ülkesi, dünya hasılasından yüzde 43-44 pay alıyor. Çevre ülkelerine ucuz emegücünü ve hammaddelerini kullanarak “merkez” için dayanıklı-dayanıksız mal üretme ve ihraç etme rolü veren Merkez ülkeler, içine girdikleri krizle daralınca, krizi anında çevre ekonomilerine yansıttılar ve onları da krize sürüklediler.

Dünya Hasılası ve Nüfusundaki Payına Göre Merkez-Çevre Ülkeler,2007,%



2007 Dünya Hasılasının Paylaşımı, %



GELİRİN GLOBAL PAYLAŞIMINDA ADALETSİZLİK BÜYÜK KRİZLERİ DE HAZIRLIYOR



Las Metas de Desarrollo del Milenio y su impacto humano

- 1 Erradicar la pobreza y el hambre**
Reducir a la mitad el porcentaje de personas que viven con menos de un dólar al día y reducir a la mitad el porcentaje de personas que padecen hambre.
- 2 Educación para todos**
Velar para que todos los niños y niñas puedan terminar el ciclo completo de enseñanza primaria.
- 3 Igualdad para las mujeres**
Eliminar las desigualdades entre los géneros en el acceso a la educación, la salud, el empleo y la participación política, entre otros.
- 4 Salvar la vida de niños**
Reducir en diez veces por ciento la tasa de mortalidad de los niños menores de 5 años.
- 5 Mejorar la salud materna**
Reducir la tasa de mortalidad materna en tres cuartas partes.
- 6 Defender el VIH/SIDA, el paludismo y otras enfermedades**
Detener y comenzar a reducir la propagación del VIH/SIDA, comenzar a reducir la incidencia del paludismo y otras enfermedades graves.
- 7 Proteger el medio ambiente**
Integrar los principios de desarrollo sostenible en las políticas y los programas nacionales, reducir el porcentaje de pérdida de biodiversidad y reducir el porcentaje de pérdida de recursos hídricos.
- 8 Fomentar una asociación mundial para el desarrollo**
Desarrollar las modalidades específicas de los países menos desarrollados, mejorar el acceso a los mercados y facilitar el comercio internacional, reducir el porcentaje de pérdida de recursos hídricos y reducir el porcentaje de pérdida de biodiversidad.

1950'LERDEN 1970'LERE... Kapitalist dünya 1950-1974 arasını baş döndürü büyüme hızlarıyla geçirdikten sonra, sermaye birikiminin ulaştığı düzeye göre, karlar tatmin edici gelmemeye başladı ve kar oranlarını yükseltici yeni arayışlar başladı.

- Kapitalist dünya 1950 sonrasında sanayileşme ve ticaret politikalarının devlet müdahaleleri tarafından yönlendirildiği ve finansal sistemin ulusal politikalar tarafından düzenlenerek sıkı bir şekilde denetim altına alındığı bir uluslararası sistemin inşasını gerçekleştirdi.
- Bretton Woods adıyla anılan bu sistemin ayırt edici özelliği Amerikan Doları'nın küresel pazarlarda temel alışveriş parası olarak kullanılmasıydı. Döviz kurları ABD Doları'na görece sabitlenmişti.
- Emek ile sermaye arasında ise göreceli bir "barış" ortamı vardı ve bu, devletin "sosyal" işlevlerinin devreye sokulmasıyla sağlanmaya çalışılmaktaydı.
- Kapitalist dünya 1950-1974 arasını yıllık ortalama yüzde 3'e yakın büyüme hızlarıyla geçirdi. Asya, Afrika ve Latin Amerika'nın yoksul emekçileri tarihte ilk defa reel gelirlerinde bir artış olanağı yaşamışlardı.
- Ancak, bir yandan da artan küresel rekabet ile birlikte kapitalizmin değişmez yasaları işlemekteydi. Üretim kitleselleşip sermaye birikimi yoğunlaştıkça kâr oranlarında da kaçınılmaz bir düşüş boy gösteriyordu.

1980 SONRASI YENİ YÖNELİŞLER. Sermaye, aşırı üretim sorunundan üç yolla kaçmaya çalıştı. Bunlardan ilki neoliberal yeniden yapılandırmaydı. Bu yol Kuzey'de Reaganizm ve Thatcherizm ve Güney'de Yapısal Uyum biçimini aldı. Amaç, sermaye birikimini canlandırmaktı. Küreselleşme ve finansallaşma, diğer önlemlerdi.

Küresel sermayenin düşük kar oranları karşısında bir önlemi, Küreselleşme oldu. Bu, ticaretin serbestleştirilmesi, küresel sermayenin hareketliliğinin ve yabancı yatırımların önündeki engellerin kaldırılmasıyla gerçekleştirildi.

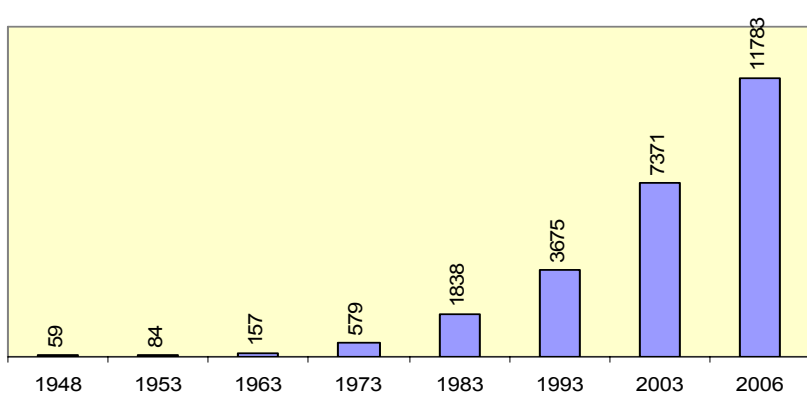
Ancak bu yöneliş, üretken kapasiteyi artırdığı için aşırı üretim sorununu dindirmek yerine artırdı. Son 25 yıldır Çin'deki üretken kapasite müthiş arttı. Bu durum fiyatlar ve karlar üzerinde tersine bir etkide bulundu.

Aşırı üretimin neden olduğu daraltıcı etkileri neoliberal yeniden yapılandırma ve küreselleşme yoluyla telafi etmekte elde edilen sınırlı kazanımlar karşısında, üçüncü önlem, yani finansallaşma, karlılığı artırıp korumada çok kritik bir önem kazandı.

Finansal spekülasyon ve finansal rantlar, sanayi kârlarındaki gerilemeyi telafi etmekteydi. 1980'lerin ortasından başlayarak ABD'de finans dışı kesimlerin kâr oranları yeniden yükselişe geçti. Finansal spekülasyon ve finansal rantlar, sanayi kârlarındaki gerilemeyi telafi etmekteydi.

Bu arada finansal serbestleştirilmeyle birlikte finansal sermayenin kısa dönemli, spekülatif nitelikli kararları sanayileşme hedeflerinin önüne geçiyordu. Örneğin, James Petras ve Henry Weltmeyer, reel sektörde kullanılan her 1 dolara karşılık, dünya finans piyasalarında 25-30 dolarlık bir işlem hacmi gerçekleştirildiğini hesaplıyor; 1970'lerde günde yaklaşık sadece 190 milyar dolar hacmi olan dünya döviz piyasası işlemlerinin, 1990'ların başında günde 1.2 trilyon dolara, günümüzde de 1.8 trilyon dolara ulaştığını belgeledi. Bu rakamın, dünya ticaret hacminin 70 misline ulaştığı gözlenmekteydi.

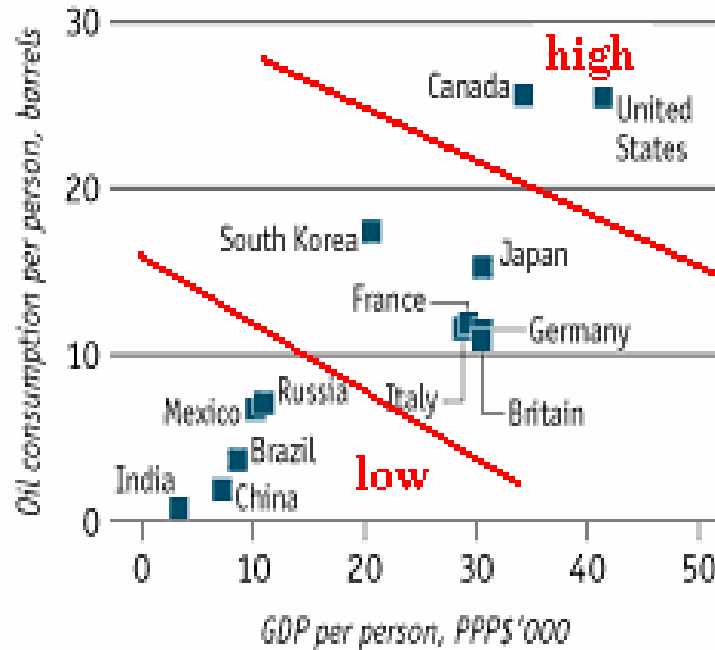
DÜNYA İHRAÇ PAZARININ BÜYÜMESİ; 1948-2006, MİLYAR \$



1980 SONRASINDA YENİDEN-YAPILANMA, KÜRESELLEŞME VE FİNANSALLAŞMA İLE ÖMRÜNÜ UZATMAYA ÇALIŞAN GLOBAL TEKELLER, ÇEVRE ÜLKELER İLE GELİŞMİŞLİK UÇURUMUNU DA BÜYÜTTÜLER

The poor sip, the rich guzzle

Oil consumption and GDP per person, 2005

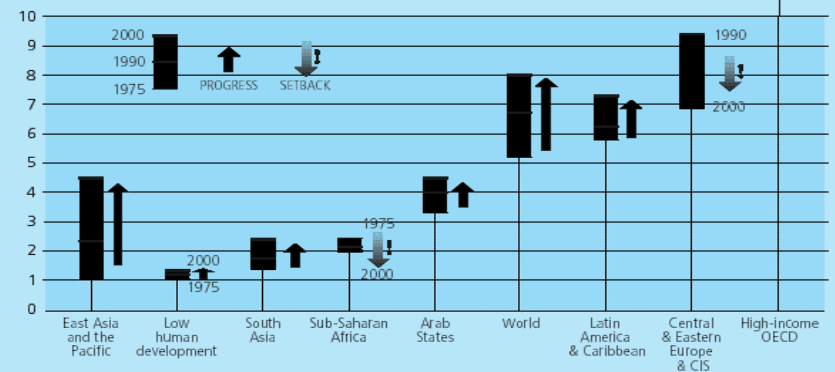


Sources: IMF; BP; UN



Global disparities in income: are regions closing the gap?

GDP per capita (2000 purchasing power parity U.S. dollars, thousands)

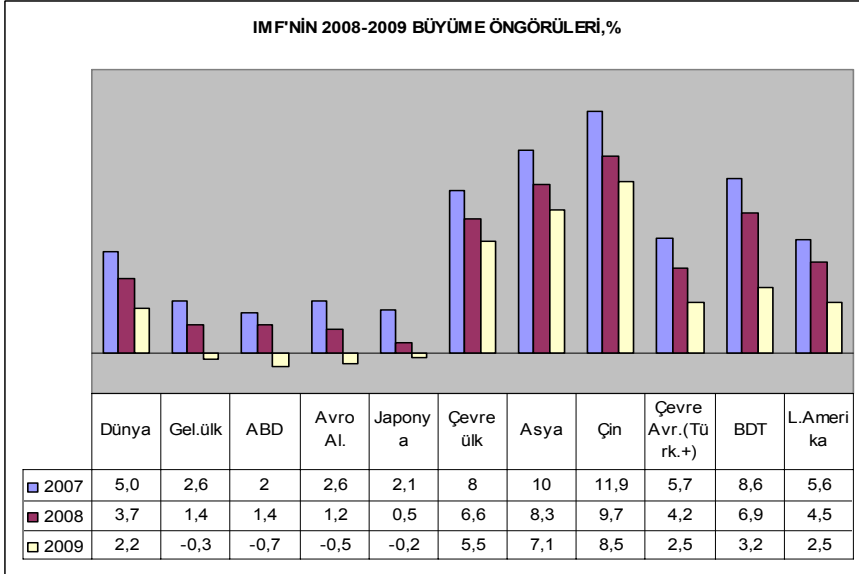


Source: Human Development Report Office calculations based on World Bank 2002e.

2008 AĞUSTOS'UNDABAŞLATILAN GLOBAL KRİZE DEVLET MÜDAHALELERİ HENÜZ İŞE YARAMADI

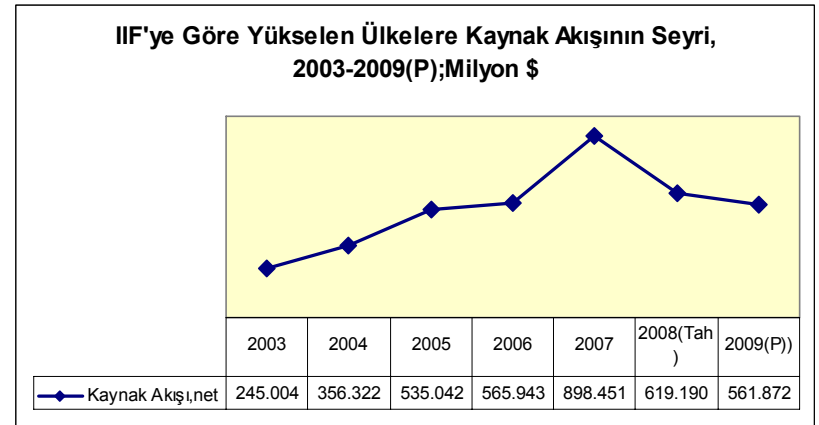
- 2008 yılı Ağustos ve Eylül aylarında gelişmiş ülkeler, kriz karşısında piyasalara eşgüdümlü olarak yüklü miktarlarda likidite sağladılar. 7 Eylül 'de FannieMae ve Freddie Mac'in yönetimini Federal Emlak Finansmanı Otoritesi'nin devralmasıyla finansal kriz yeni bir boyuta ulaştı.
- 15 Eylül 2008 tarihinde finansal kuruluşlardan Lehman Brothers şirketi iflasını açıkladı, 16 Eylül 2008 tarihinde American International Group (AIG) adlı dünyanın en büyük sigorta şirketinin hisse senetleri yüzde 60 değer kaybetti ve ABD Merkez Bankası (Fed) tarafından yüksek miktarda mali destek sağlanarak kurtarıldı.
- Diğer büyük yatırım şirketlerinin de mevduat kuruluşlarına sağlanmakta olan Fed'in kısa dönemli likidite imkanlarından yararlanma istekleri risk algılamasını artırdı ve dünya genelinde bankalararası para piyasaları kilitlenerek fonlama maliyetleri yükseldi.
- Finansal piyasalardaki likidite sıkışıklığı nedeniyle Fed piyasadaki likiditeyi artırıcı önlemler almaya devam ediyor.
- Bir başka önlem olarak da Fed, Avrupa Merkez Bankası , İngiltere Merkez Bankası ,Japonya Merkez Bankası ve İsviçre Merkez Bankası'nın Amerikan doları cinsi likidite işlemlerine kaynak sağlamak amacıyla takas yetki limiti 620 milyar ABD dolarına çıkarıldı, daha sonra tamamen serbest bırakıldı.
- Fed, vadeli finansman piyasasındaki likidite sıkışıklığını önlemeye yönelik olarak Özel Sektör Tahvil Finansman Kolaylığı programını uygulamaya koyacağını açıkladı.
- 2008 yılının ilk çeyreğinde yıllık yüzde 2,1 oranında büyüyen Euro bölgesi ekonomileri yılın ikinci çeyreğinde önceki yıla göre ancak yüzde 1,4 oranında büyüdü. Euro bölgesi büyümesine ilişkin beklentiler, gelecek dönemde büyümeyi olumsuz etkileyecek.

DÜNYA EKONOMİSİNDE TOPTAN KÜÇÜLME: Başlangıçta kötümser olmayan IMF, kriz karşısında , 2008’de 4 kez büyüme tahminlerini değiştirdi. IMF’ye göre, 2009’da Türkiye’de büyüme , dünya ekonomisi ortalaması olan yüzde 2,2’ye düşecek. IMF, 2009’da büyüme oranının , ABD’de yüzde -0,7, AB’de yüzde 0,5’ e ,Japonya’da yüzde 0,2’ye düşeceğini, Çin’in dahil olduğu çevre(yükselen) ülkelerde ise büyümenin yüzde 5,5 olacağını öngörüyor.Türkiye’nin dahil olduğu Çevre Avrupasında da 2009 büyümesi yüzde 2,5 olarak öngörülüyor.

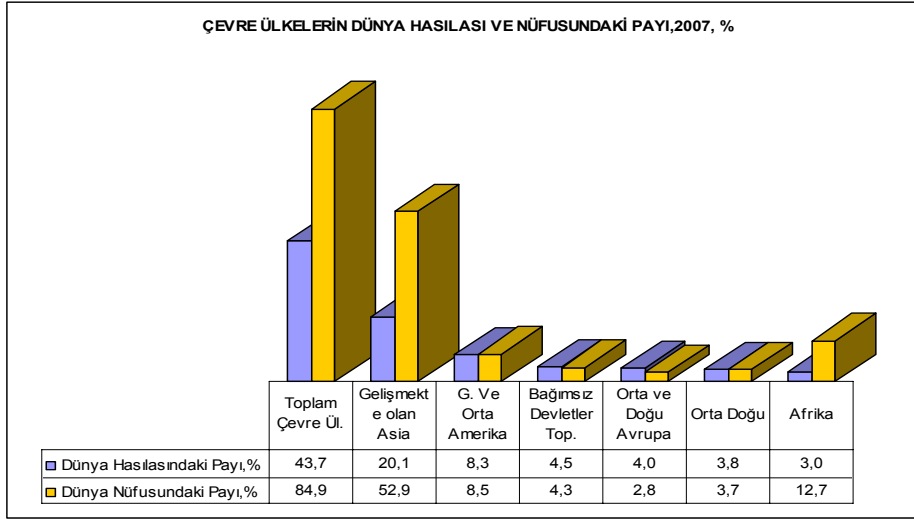


- IMF’nin kapısına gelişmekte olan ülkeler sıraya girdi bile. İzlanda, Ukrayna, Macaristan IMF ile stand-by anlaşmasına hazırlanıp kaynak isteyen ilk ülkeler oldu.
- AKP iktidarı yerel seçim öncesi IMF freni istemezken TÜSİAD, IMF için diretiyor. AKP, IMF ile stand-by anlaşması yapmaya mecbur kalacak görünüyor.

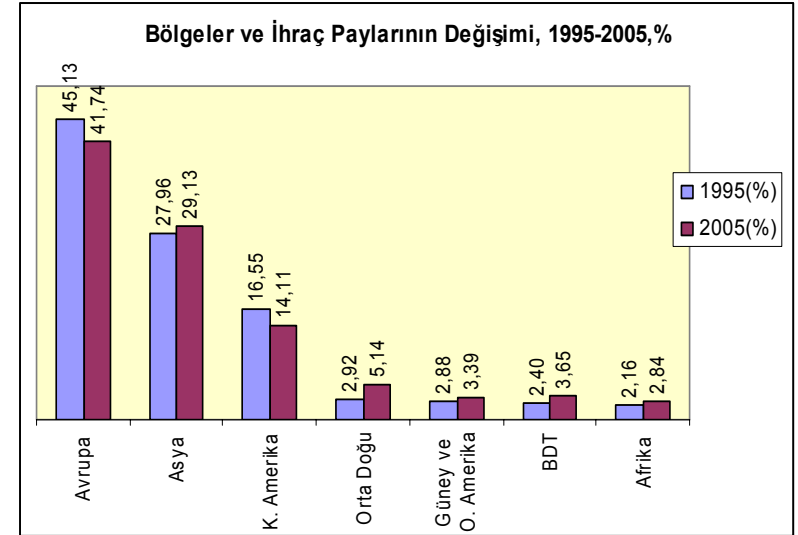
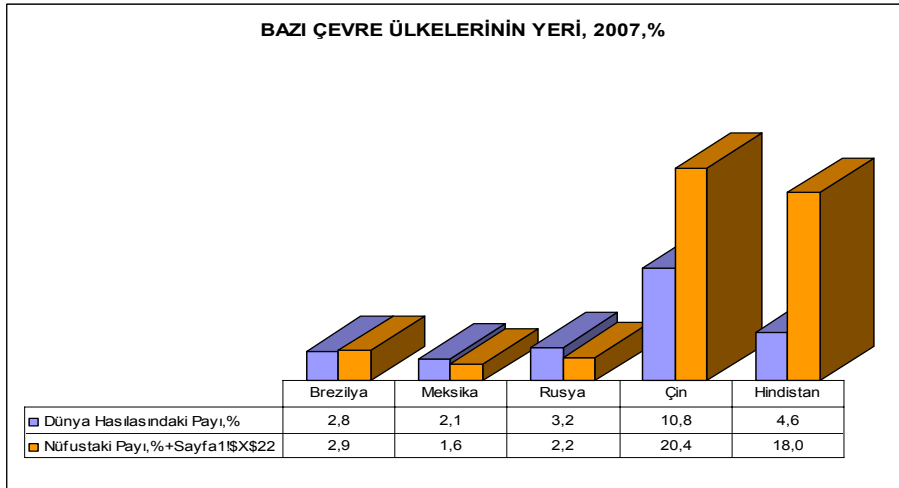
- Batı’daki kredi krizi, düşük faiz ortamından yararlanıp dış açığını finanse etmiş Türkiye gibi , “yükselen (emerging)” az gelişmiş ülkeleri bir hayli sarsacak
- Kısa adı IIF olan Uluslararası Finans Kurumu’na göre, aralarında Türkiye’nin de olduğu 30 “yükselen pazar”a dış kaynak akışı 2007’de yaklaşık 900 milyar dolar iken 2008’de 619 milyar dolara düşecek ve 2009’da da 562 milyar dolara inecek. Bu, yükselen pazarlarda büyümenin aşağı inmesi demek.



KRİZ, MERKEZ'DEN ÇEVREYE YAYILIYOR. 2008 Global krizi, “merkez” ülkelerden ABD’de patladı ve hızla Avrupa’ya, Japonya’ya sıçradı. Ancak, çevre ülkeler kendilerini bu sarsıntıdan kurtaramadılar. Büyümelerini dış kaynak girişi(yabancı doğrudan sermaye ve sıcak para, dış kredi) ile gerçekleştiren çoğu çevre ekonomisi, “merkez”e ihracat yapamama, dış kredi borcunu döndürememe, yeni dış kaynak girişi çekememe sorunu ile karşıkarşıya kaldı. Cari açık veren Brezilya,Rusya ve Meksika, çevrenin en büyükleri

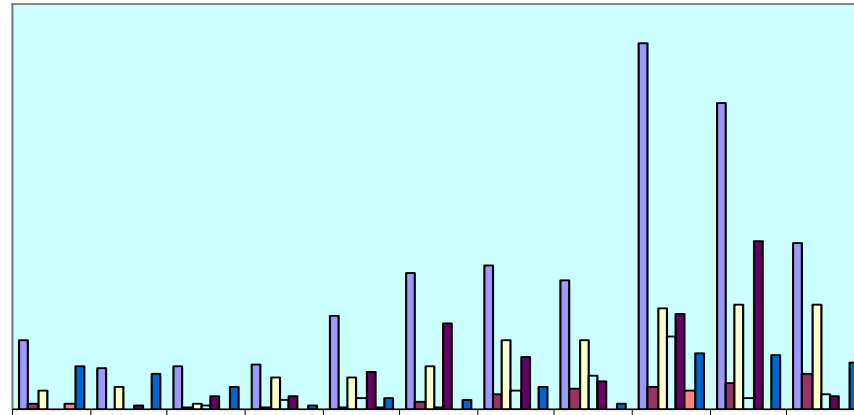


TOPLAM 141 ÇEVRE ÜLKESİNİN NÜFUSU, DÜNYANIN YÜZDE 85'İNE YAKLAŞINKEN DÜNYA HASILASINDAN ALDIĞI PAY YÜZDE 43 DOLAYINDA. BUNLARDAN BREZİLYA, MEKSİKA, RUSYA, ÇİN VE HİNDİSTAN, ÇEVRE ÜLKELERİN HASILADAKİ PAYININ YARISINA SAHİPLER.



ÇEVRE'DEN KAYNAK ÇEKİLİŞİ VE KRİZ.. Aralarında Türkiye'nin de olduğu düşük kur-yüksek faiz politikası uygulayan çevre ülkelere yönelen sıcak para ve diğer kısa vadeli krediler, şimdi bu ülkelere gitmektedir. Peki nereye gitmektedir ? ABD ve AB'de, devlet tahvillerine.. Yani , "çevre"den "merkez"e bir kaynak akışında makas değişikliği.. Bu, aralarında Türkiye'nin de olduğu birçok ülke için, durduk yerde krize girmek demek. Nitekim, 50 milyar dolar cari açığı, 284 milyar dolar (üçte ikisi özel sektöre ait) dış borç yükü olan Türkiye, bütün mali yapının sağlam olduğu iddiasına rağmen hızla krize sürüklenmektedir.

Çevre Ülkelere Dış Kaynak Akımı; 1997-2009(T)



	1997-1999	2000	2001	2002	2003	2004	2005	2006	2007	2008	2009
Çevre Ülkelere Net Dış Kaynak Akımı	118,9	71,6	75,5	77,1	162,5	236,5	248,7	223	632,8	528,6	286,6
Afrika	8,6	0	2,3	1,8	3,9	13,1	26,3	36	39,6	43,7	62,3
Orta ve Doğu Avrupa	32,4	38,6	11,1	53,7	53,6	74,3	119,2	119,9	173,8	179,9	181,7
Bağımsız Devletler Topluluğu	0	0	6,8	15,4	19,3	3,1	31,7	56,8	125,3	19,8	26
Yükselen Asya	1,3	6,3	23,5	23,1	64,2	147,8	90,9	48,3	163	291,6	22
Orta Doğu	9,3	0	0	0	2,6	0	0	0	33,7	0	0
Orta ve Güney Amerika	74,5	62,8	39,2	5,1	19	15,2	38,1	9,5	97,4	93,2	80,8

2008 DÜNYA KRİZİ ÖNCESİ **TÜRKİYE** **KAPİTALİZMİ** ZATEN TIKANMIŞTI..

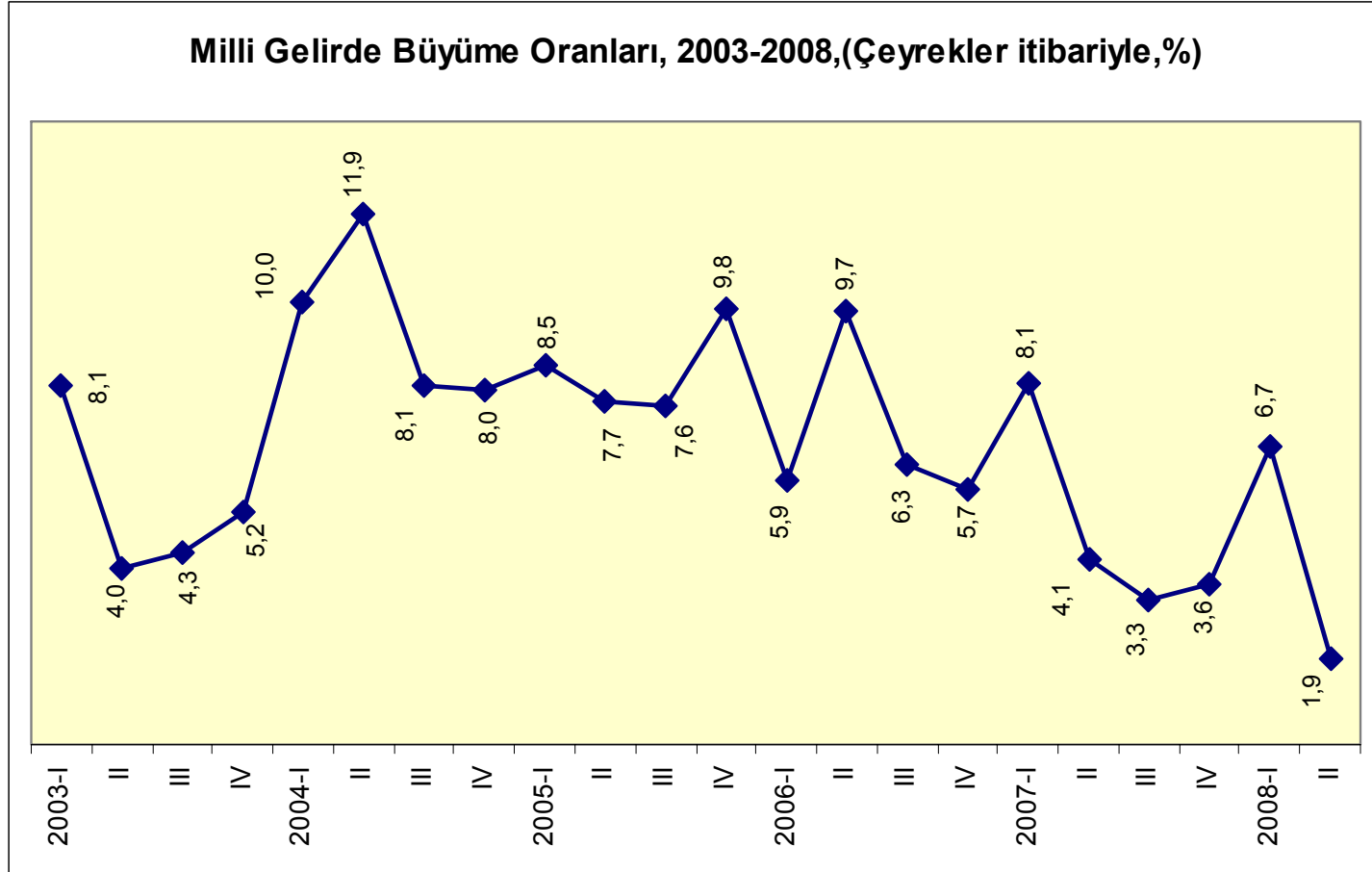
- ABD'DE BAŞ GÖSTEREN, TÜM DÜNYAYA YAYILAN VE DEPRESYONA GİREN KÜRESEL KRİZDEN ÖNCE, **TÜRKİYE KAPİTALİZMİ 2002-2006 DÖNEMİNİN UCUZ EMEĞE DAYALI BÜYÜMESİNİN ARDINDAN, 2007'DE ZATEN İNİŞE GEÇMİŞTİ.**
- 2007'NİN BAŞINDAN İTİBAREN BÜYÜME YAVAŞLADI, ENFLASYON İKİ HANEYE SIÇRADI, İŞSİZLİK KEMİKLEŞTİ, CARİ AÇIK HIZLA TIRMANDI. KIRILGANLIKLAR ARTTI. DOLAYISIYLA BUGÜNKÜ KRİZİ SADECE DIŞARIYA BAĞLAMAK DOĞRU DEĞİL.

DIŞ KAYNAKLA BÜYÜME ÇIKMAZI.. Türkiye, son yıllardaki büyümesini ağırlıklı dış kaynak girişi ile gerçekleştirdi. Dış kaynak girişinin azalması küçülmeyi getirecek. İlk yıllarda sıcak para lokomotif güçtü. Dış kaynak girişinde son yıllarda sıcak paranın ağırlığı azaldı, doğrudan yabancı sermaye girişleri önem kazandı.

Türk bankalarının yabancılar tarafından satın alınması, sigorta şirketlerinin yine yabancılar tarafından satın alınması, Telekom'un özelleştirilmesi , bazı Türk firmalarına yabancı ortak gelmesi ile dış kaynak girişi 2005'te 44 milyar dolara, 2006'da 46 milyar dolara, 2007'de ise 50 milyar dolara yaklaştı.

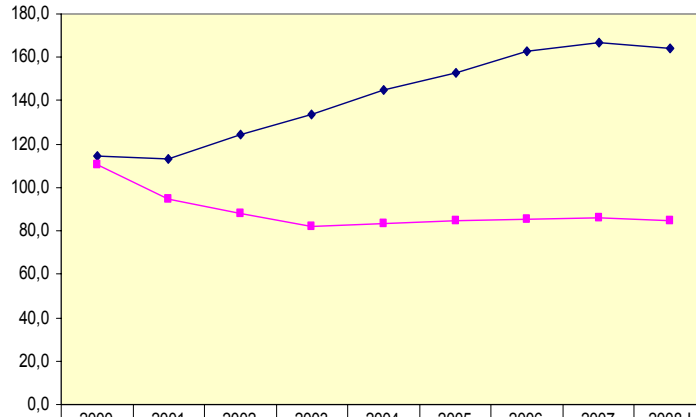
Buyüme ve Sermaye Girişi ve Kaynak Kaybı					
			YATIRIM GİDERLERİ		
	GSMH	Sermaye Girişi(Net Milyon \$)	Faiz (Milyon \$)	Kar Transferi ve Diğer Yatırım Giderleri	TOPLAM (Milyon \$)
	(Büyüme yüzde)				
2000	7,4	6.923	6.299	539	6.838
2001	-7,5	-16.684	7.134	619	7.753
2002	7,9	414	6.402	638	7.040
2003	5,8	11.612	6.987	816	7.803
2004	8,9	18.773	7.148	1.138	8.286
2005	7,4	45.336	8.033	1.451	9.484
2006	6,1	42.518	9.346	1.716	11.062
2007	4,5	49.449	10.808	2.459	13.267

2001 KRİZİNDEN YENİ BİR KRİZE: Türkiye 2001 krizinin travmasını aşamadan 2008'de yeni bir krize girdi. 2001 krizi sonrası girilen patikada, Türkiye kapitalizmi, ihracatçı Asya ülkeleri ile yarışmaya çalışan, ucuz emeğe dayalı bir büyümeyi denedi. Ancak bu **Asyalaşmada** da kısa sürede nefes tıkanı. Sıra dışı ve şanslı bir dünya konjonktürü ile iktidarı çakışan AKP'nin, Kemal Derviş'in altyapısını hazırladığı bu Asyalaşma'nın 2006 da sonuna gelindi ve ekonominin büyüme temposu düştü, patinaj başladı. 2008 ikinci çeyreği büyüme oranı yüzde 2'nin altına indi.

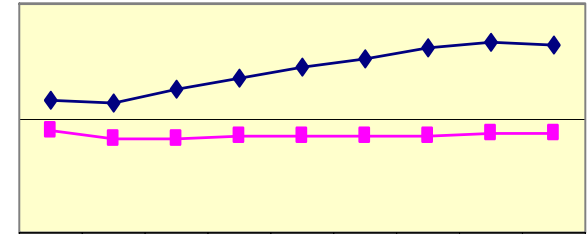


2001 KRİZİNİ AŞMA VE YENİDEN BÜYÜME UCUZ EMEKLE OLDU- 2001 krizinden sonra daha az işçi çalıştırıp onlardan daha çok üretmeleri, ama daha az ücreti kabul etmeleri dayatıldı. Bu insafsız sömürü sayesinde kriz geçirildi. Ancak, çalışanların krizi hiç azalmadı. 2001-2008 arasında verimlilik , yani çalışan başına üretim yüzde 45 artarken reel ücretler yüzde 10 geriledi. Yine aynı dönemde çalışan sayısı ancak yüzde 5 artarken kişi başına üretim yüzde 45 yükseldi. 2007 sonrasında bu “Asyalaşma-Çinileşme” bile yeterli gelmemeye başladı ve “mikro politikalar” adı altında taleplerde bulunmaya başladılar. 2008 krizi ile birlikte ayakta kalmak için bunu yeniden dayatmak isteyecekler.

**İmalat Sanayiinde Verimlilik Yukarı Reel Ücret Aşağı;
2000-2008,Endekste Değişme**

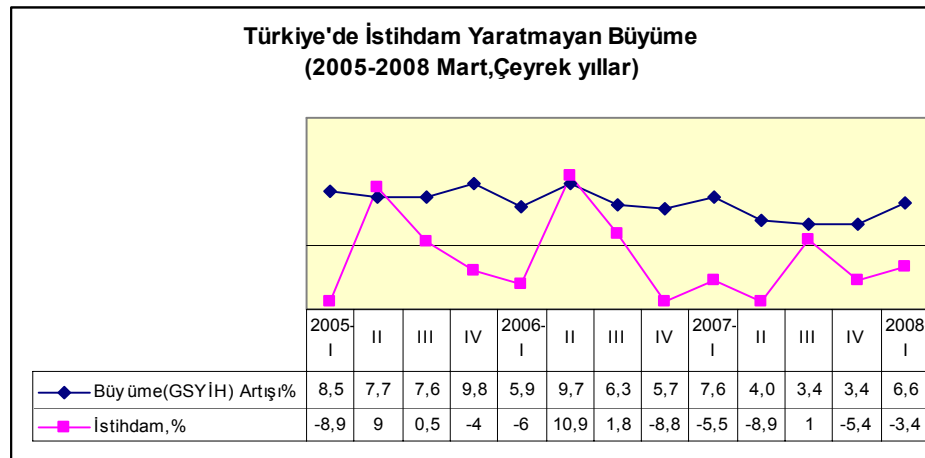
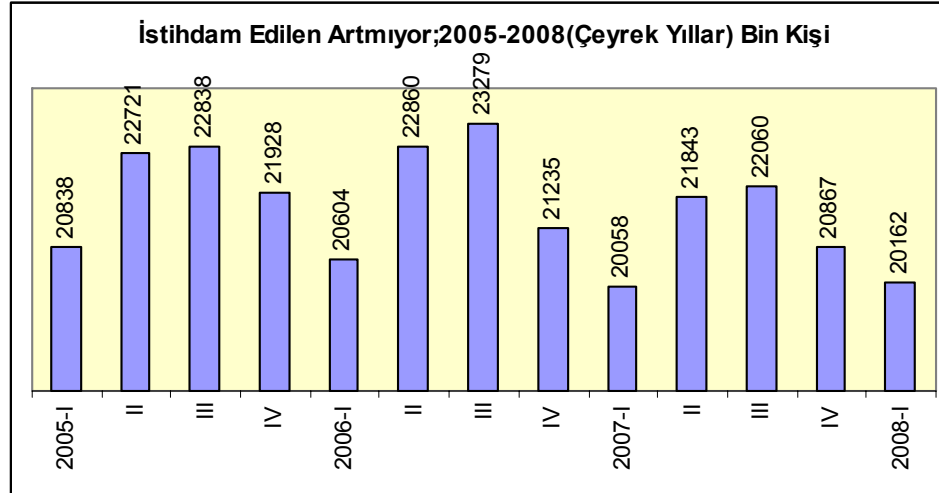


**İmalat Sanayiinde Aynı İşçiyle Daha Çok Üretim(
Verimlilik) Endekste Artış 2000-2008(1997=100)**

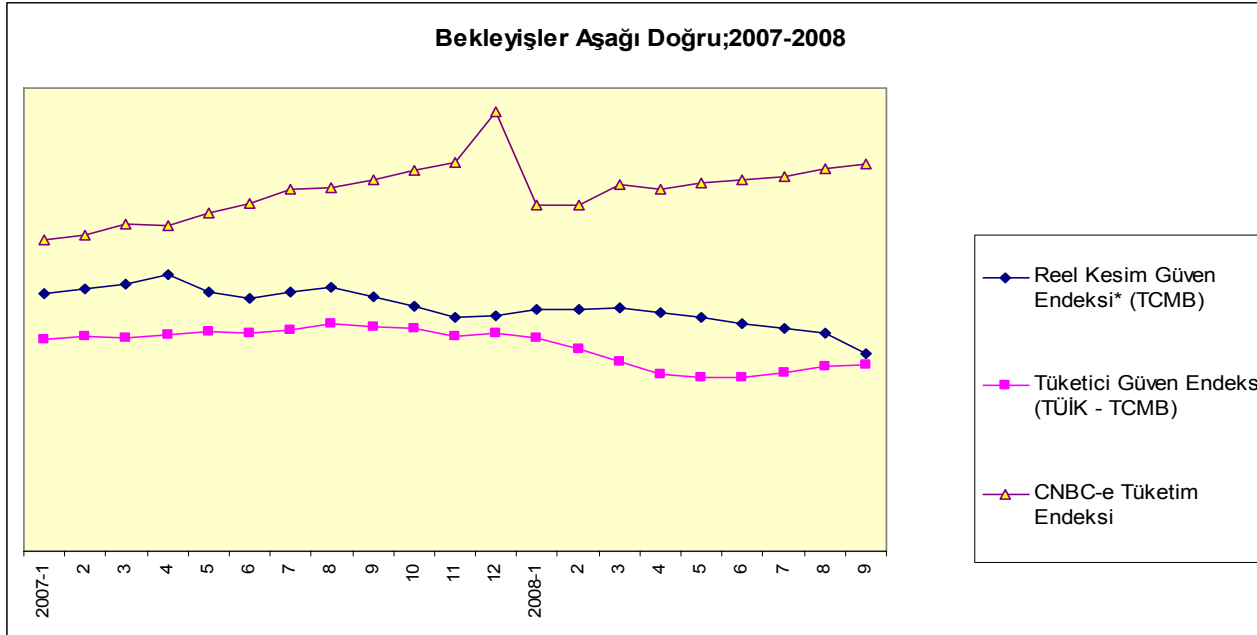


Yıl	2000	2001	2002	2003	2004	2005	2006	2007	2008-
◆ Kişi Başına Verimlilik Endeksi	114,5	113,1	124,6	133,8	144,8	152,8	162,5	166,6	164,4
■ Çalışan Endeksi	89,1	81,7	82,2	83,7	85,4	84,8	84,2	86	86,2

İSTİHDAMSIZ BÜYÜME 2007'ye kadar süren büyüme, istihdam yaratmadığı gibi, tersine biraz daha işsiz kitesini büyüttü. 2008'in ilk çeyreğinden geriye 6 çeyrek ya da 1,5 yıl gidildiğinde, ekonomi ortalama yüzde 5-6 büyümesine karşılık, istihdam sürekli geriledi.

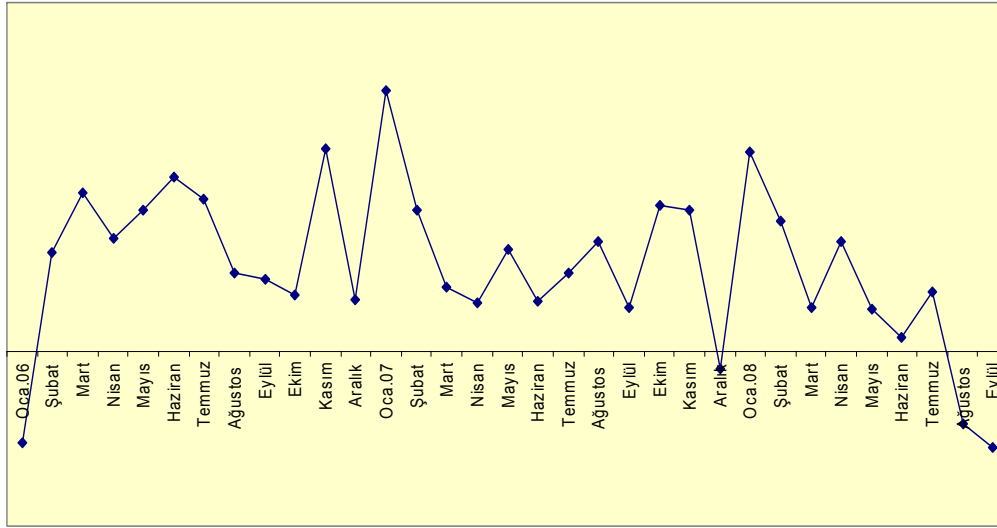


BEKLENTİLERDE KÖTÜLEŞME: Merkez Bankası'nın aylık beklentileri ölçtüğü beklenti anketleri 2007'den itibaren iyi sinyaller vermiyor, beklentilerin kötüleştiğini ortaya koyuyordu. Buna göre, reel kesim güven endeksi 2007 ortalarında aşağı seyrettikten sonra yeniden iyileşmedi, 2008'in ikinci yarısından sonra daha da kötüleşti. . Tüketicilerin geleceğe dair güvenleri ise azalıyor.

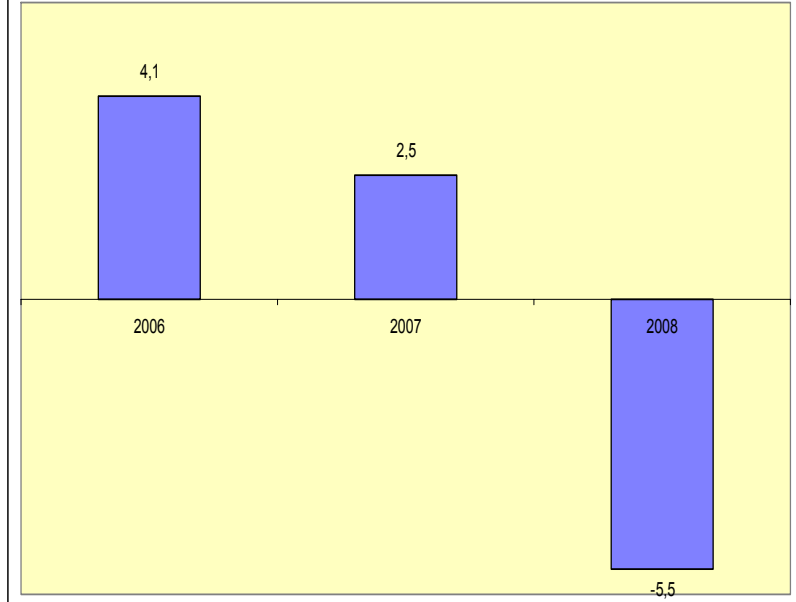


KRİZ SANAYİDEN BAŞLIYOR- Sanayi üretimi, hızla geriledi ve 2008 Ağustos'undan itibaren negatife döndü. 2008 Eylül'ü, önceki yılın aynı dönemine göre yüzde 5,5 düşüş gösterdi. Tekstil,giyim,deri, Tv seti üretimi yüzde 20 üretim gerilemeleri ile en çok etkilenen sektörler olarak dikkat çekti.

SANAYİ ÜRETİMİNDE DEĞİŞİM, 2006-2008,%



SANAYİDE GERİLEME, '2006-2009, EYLÜL İTİBARIYLA,%

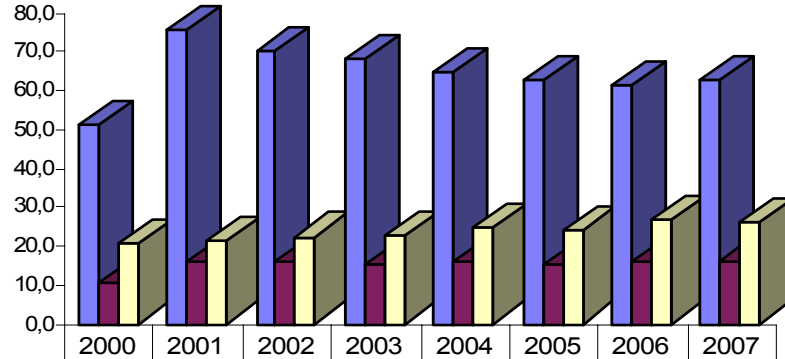


TÜRKİYE'NİN RİSKLERİ

- **İHRACATTA YÜZDE 60 PAYI OLAN AB'NİN ÖNEMLİ BİR DARALMAYA YÖNELMESİ, TALEBİ AZALTMASI,**
- **YOKSULLAŞTIRICI İHRACATA DAYALI BÜYÜMENİN TIKANMASI,**
- **DÜNYA KRİZİ İLE BÜYÜMENİN İHTİYACI DIŞ KAYNAĞIN GİRİŞİNİN AZALMASI,**
- **DIŞ BORÇLARIN ÖDEME GÜÇLÜĞÜ, SIKINTILARI**
- **TÜRKİYE MALİ SEKTÖRÜNÜN KRİZDEKİ AB'Lİ BANKALARIN KONTROLÜNE GİRMİŞ OLMALARININ TAŞIDIĞI RİSK.**
- **AKP'NİN TÜSİAD İLE VE TOPLUMUN DİĞER KESİMLERİ İLE GERİLEME GİRMESİ, GÜVEN KAYBETMESİ**
- **GÜNEYDOĞU-KÜRT SORUNUNA BARIŞÇI ÇÖZÜMLER ÜRETİLEMESİNİN GETİRDİĞİ GERGİNLİK**

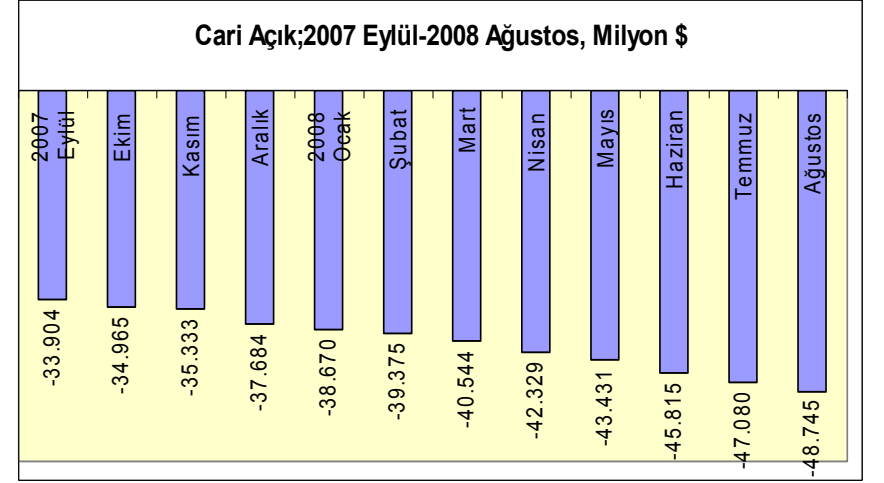
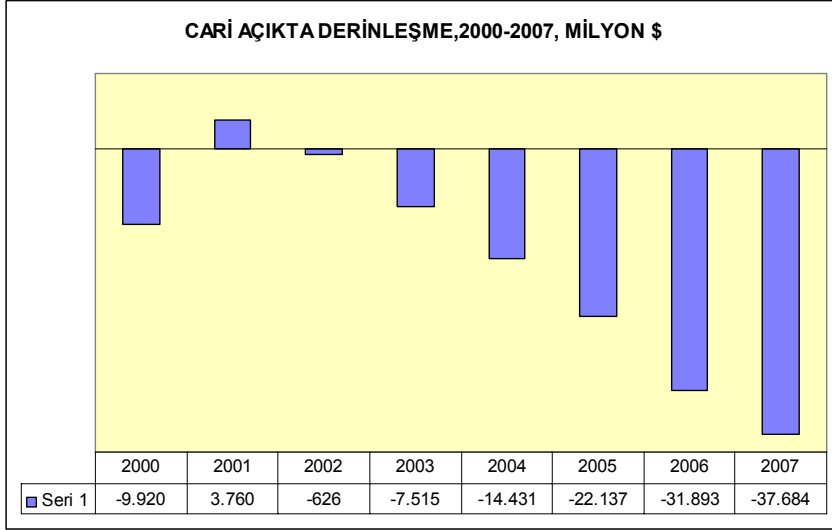
TÜRKİYE'DE DIŞA AÇILMA, RİSKE AÇILMA Türkiye'nin dış krizden etkilenme riski, son yıllarda artan ekonomik entegrasyon nedeniyle daha da arttı. Dünya ekonomisiyle bütünleşme dış ticaret, dış yatırım yoluyla katlandı. 2000-2007 arası ihracatın milli gelire oranı yüzde 10'dan yüzde 16'ya çıkarken ithalatın payı da yüzde 20'den yüzde 25'e çıktı. İhracatın ithalatı karşılama oranı da yüzde 51'den yüzde 63'e çıktı. Bütünleşmenin bir diğer ayağı olan dış borç stokunun, milli gelire oranı da yüzde 50'ye yaklaşıyor.

İHRACATIN İTHALATI KARŞILAMA ORANI, DIŞ TİCARET VE GSMH,%



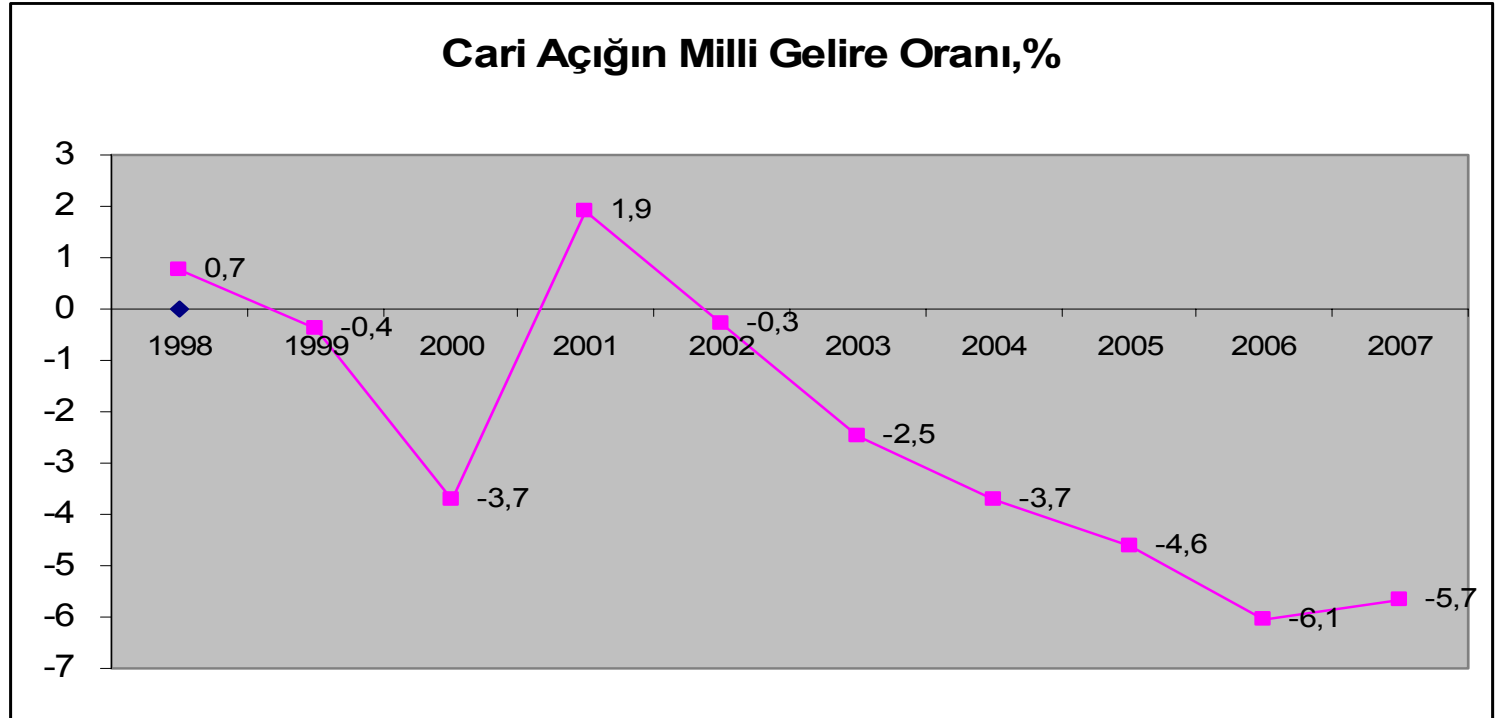
■ İHRACAT / İTHALAT (%)	51,0	75,7	69,9	68,1	64,8	62,9	61,3	63,0
■ İHRACAT / GSMH (%)	10,5	15,9	15,6	15,5	16,2	15,3	16,2	16,3
■ İTHALAT / GSMH (%)	20,5	21,0	22,4	22,7	25,0	24,3	26,5	25,8

EN ZAYIF HALKA , CARI AÇIK: Dünya krizi karşısında Türkiye ekonomisinin olası hasarının büyüklüğünü belirleyecek en önemli unsur, en zayıf halka durumuna gelen cari açık. Döviz açığı 2002'de 1 milyar dolar bile değilken, dış kaynağa dayalı büyüme sonucu 2007 sonunda 39 milyar dolara çıktı. 2008 Ağustos'una gelindiğinde ise döviz açığı 49 milyar dolara yaklaştı.



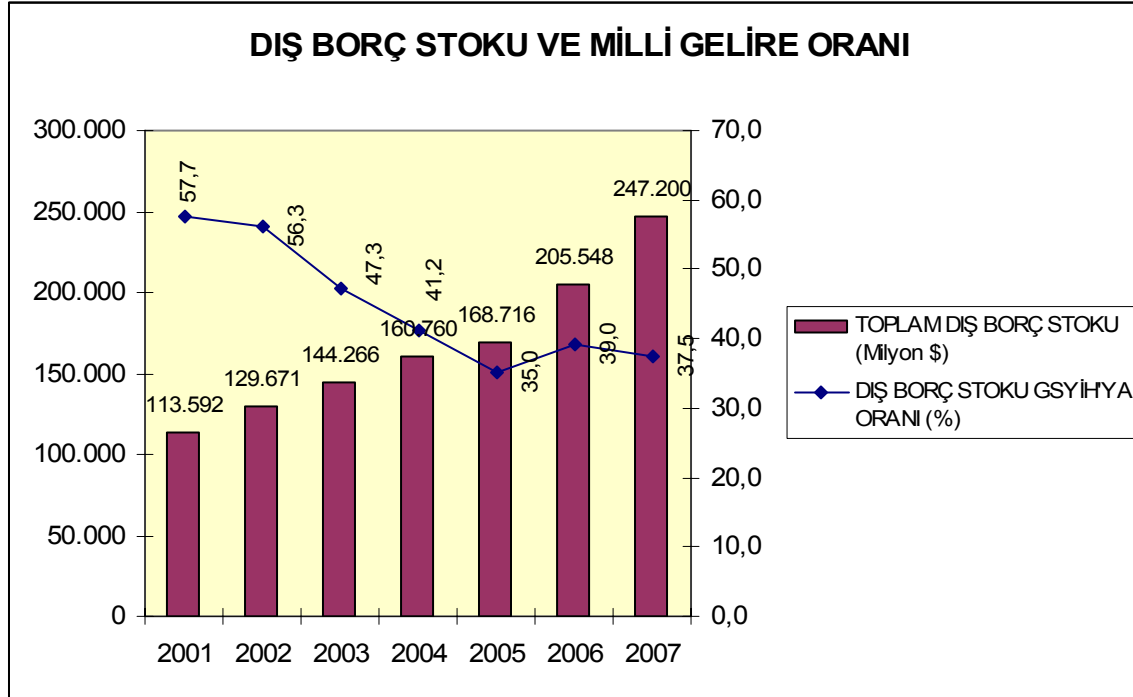
CARİ AÇIK/ MİLLİ GELİR ORANI YÜKSEK: Yeni milli gelir serisi ile makyajlansa da Türkiye, cari açık/millî gelir oranı yüksek birkaç ülkeden biri. 2006'da büyüme yüzde 6,1, cari açık/millî gelir oranı yüzde 6,1 olarak açıklandı. 2007'de büyüme oranı yüzde 4,5'a düşmesine karşın, cari açığın millî gelire oranının yüzde 5,7'de kalması dikkat çekici. Bu, daha düşük büyümeye karşın döviz ihtiyacı azalmamış anlamına gelmektedir.

2008'de büyüme oranının düşmesi. Cari açığın ise 50 milyar dolara yaklaşması ile cari açık-GSMH oranı dolayısıyla risklilik de arttı. Durum 2009'da daha zorlaşacak.

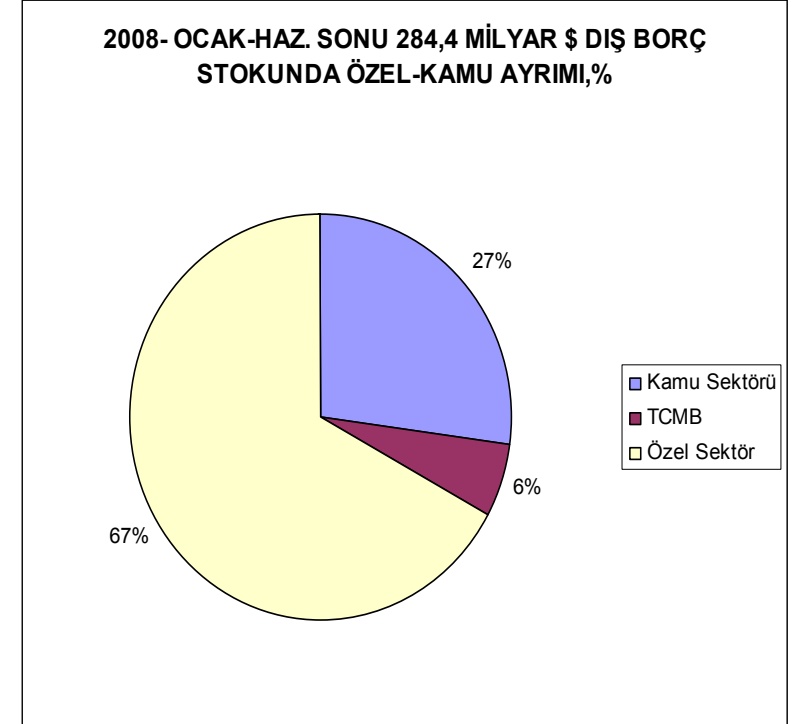
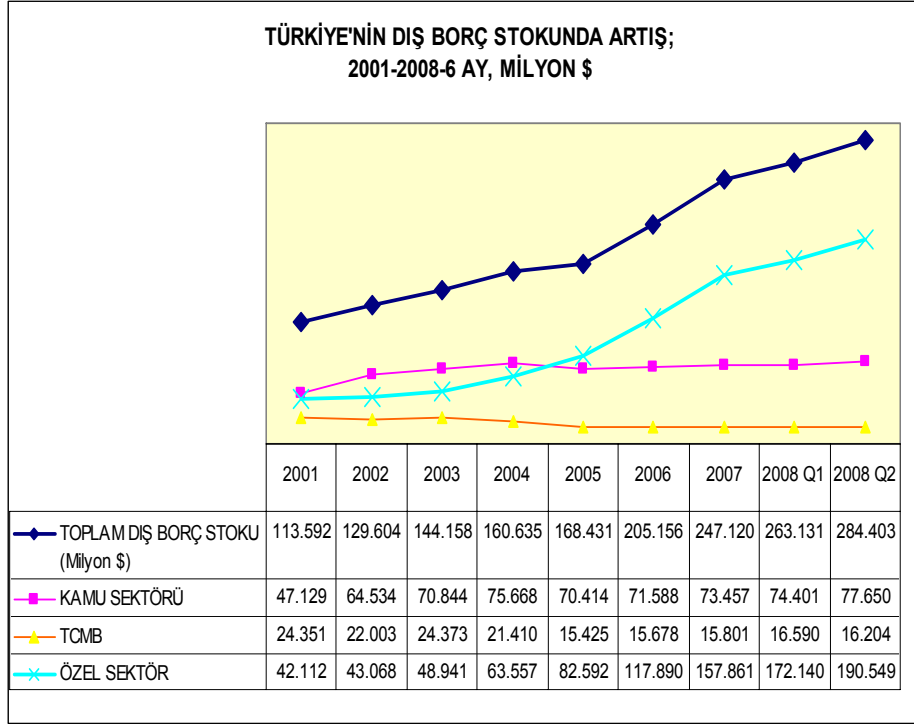


DIŞ BORÇLANMADA TEHLİKE : 2001'de 110 milyar dolar dolayında olan dış borçlarda ağırlıklı borçlanan kamu kesimi idi. 2002 sonunda kamu, toplam dış borç stokunda yüzde 50 pay sahibiydi ve Merkez Bankası ile birlikte dış borçların yüzde 67'si "resmi" nitelikteydi, özel sektörün dış borç yükü ise yüzde 33 idi. Devlete yatırım yaptırılmayarak dış borç ihtiyacı da azaltıldı ama dünyadaki likidite bolluğunun ve düşük tutulan kurun kışkırtmasıyla özel sektör hızla borçlandı ve milli gelirin

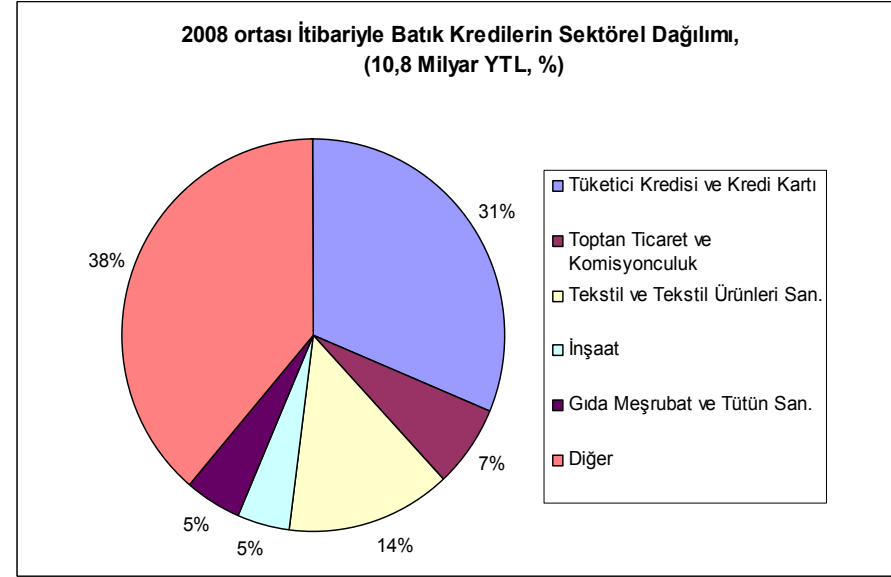
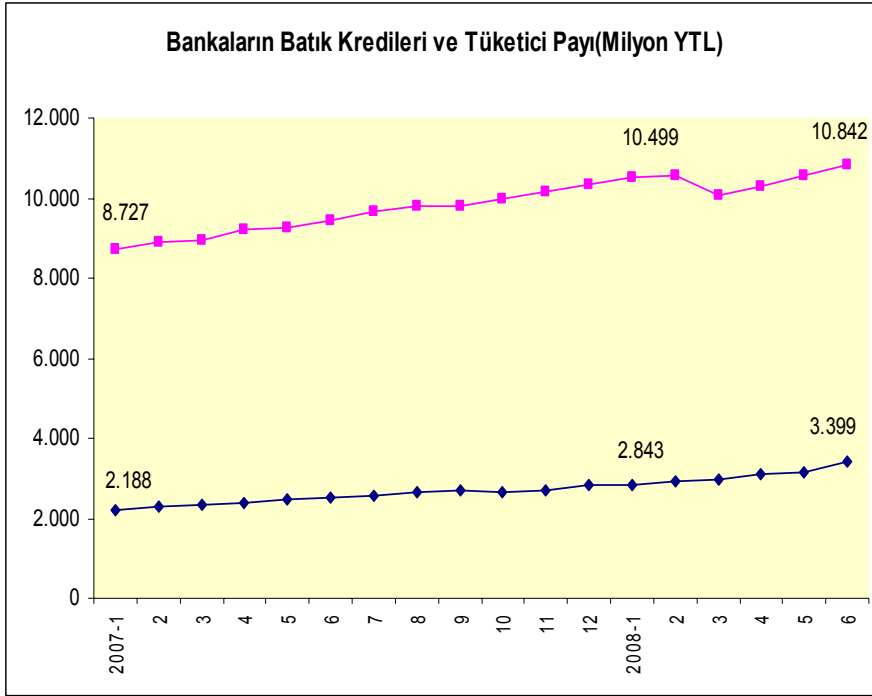
yüzde 37,5'u oranında dış borç yükü oluştu.



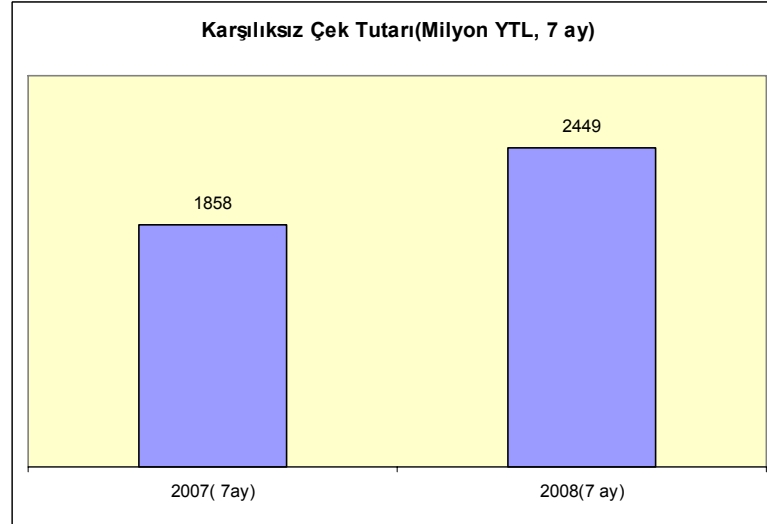
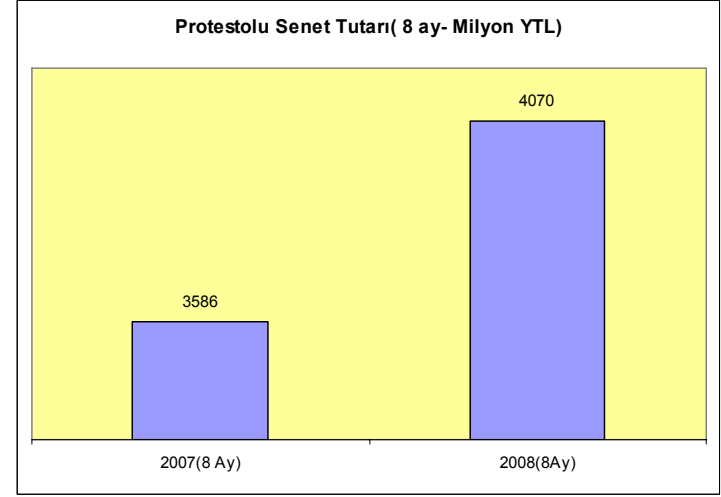
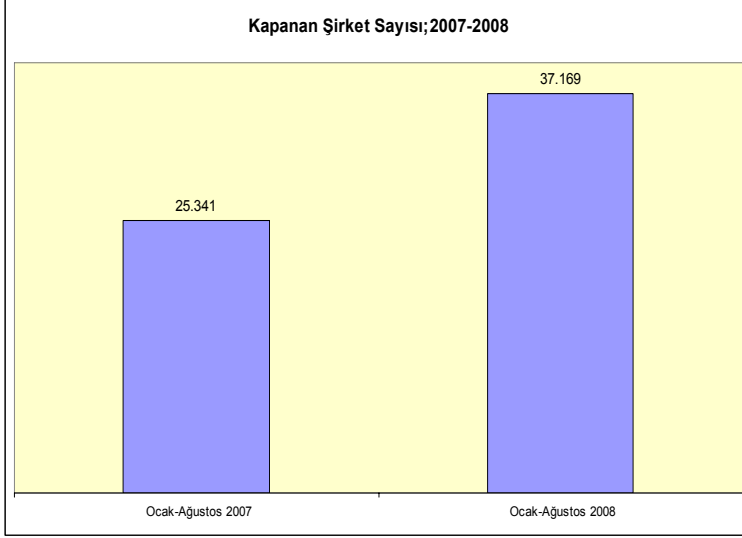
DIŞ BORÇ RİSKİ: Döviz kurunda yukarı doğru bir ani sıçrama olmayacağına güvenen ve dış piyasalardaki faizlerin içeriye göre düşüklüğünü fırsat sayan sanayi ve hizmet kesimi, dışarıdan hızla borçlandı. 2008 ortasında 284 milyar doları bulan dış borç stokunda banka ve özel firmaların payı yüzde 67'ye ulaştı. 140 milyar doları bulan borçlu reel sektörün, artan kurla birlikte yaşayabilecekleri ödeme güçlükleri, hızla banka sistemini de etkisine alabilecek.



BATIK KREDİLERDE TIRMANMA: Bankaların takipteki alacakları düzenli olarak artıyor. 2008 Haziran sonunda bu rakam 10,8 milyar YTL'ye çıktı. Batık kredilerin yüzde 31'i ailelerin kullandığı tüketici kredisi ve kredi kartı borçlarından oluşuyor. Tekstil yüzde 14 payla ikinci sırada, gıda ve inşaat da yüzde 5'er paya sahipler.



YAPRAK DÖKÜMÜ HIZLANIYOR – Kriz Türkiye’yi vurdu-vurmadı tartışması yapıladursun, 2008 Ocak-Ağustos döneminde, 2007’nin aynı dönemine göre, kapanan şirket sayısı yüzde 48, protestolu senet tutarı yüzde 205 artarak 4 milyar YTL’yi aştı ve karşılıksız çek meblağı yüzde 38 artarak 2,5 milyar YTL’ye yaklaştı.



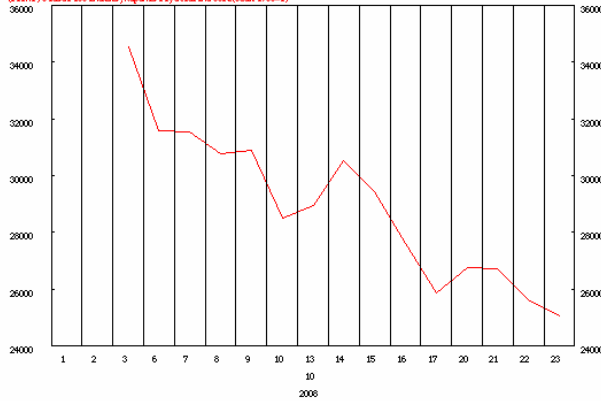
KAYNAK ÇIKIŞI BAŞLADI,HIZLANACAK - Büyümenin lokomotif olan yabancı kaynak, Ekim 2008'den itibaren Türkiye'yi terketmeye başladı. Artık, batma riski altındaki türlü-çeşitli fonlar, finansal kuruluşlar, gerekirse kazançlarından vazgeçerek çıkmaya başladılar. Özellikle büyük cari açık, astronomik dış borç yüküyle kırılganlaşmış olan Türkiye kapitalizminde borsaya yaptıkları yatırımları kapatıp, açtıkları kredileri, faizi-anaparası ile birlikte toparlamaya, geri çağırmaya başladılar. Bu çıkışla birlikte döviz kuru büyük artış gösterdi.

Institute of International Finance (IIF)'ye göre, otuz çevre ekonomisine dönük sermaye girişleri 2008'de yüzde 32 oranında (yaklaşık 300 milyar dolar) gerileyecekti.

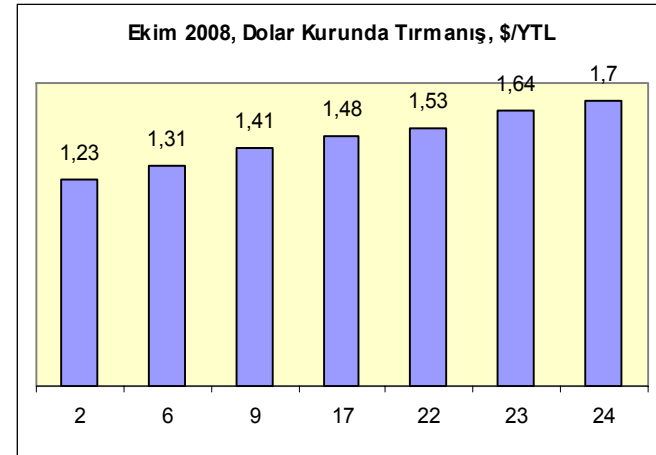
IIF'ye göre sermaye hareketleri "son haftalara kadar" canlı seyretmekte olduğuna göre 300 milyar dolarlık gerileme, 2008'in son üç ayında gerçekleşecekti.

Borsadaki Satışlarla Başlayan Hızlı Düşüş 3 Ekim - 23 Ekim...

(IIF)'in Uluslararası 100 Endeksi, Kapasite Yatırımlarına Göre (Emk. 1996=1)



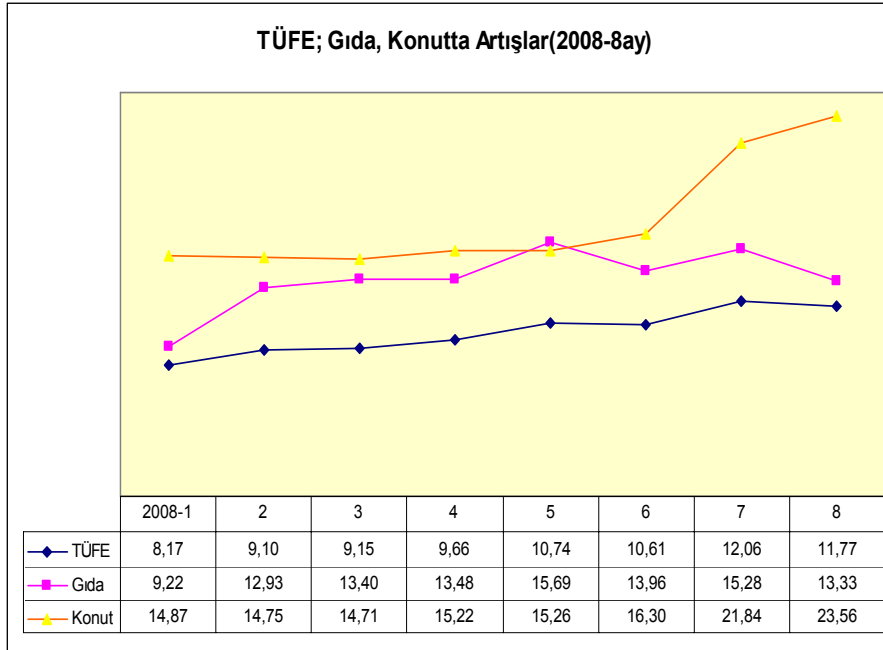
- Türkiye'de Eylül sonunu izleyen üç hafta içinde döviz sepeti, yüzde 16,3 oranında arttı. Yabancıların YTL'li araçlardan çıkışları hızlandı; yerliler bunu telâfi edecek boyutlarda döviz bozdurmadı ve dış kredi kanalları tıkanmaya başladı..
- Derecelendirme kuruluşu Fitch, 2008 içinde Türkiye'nin gayri safi dış finansman gereksinimini (cari açık, vadesi gelen orta-uzun vadeli borç anaparaları ve kısa vadeli krediler olmak üzere) **133 milyar dolar olarak tahmin etmişti**. Oysa işlerin yolunda gittiği Ağustos sonuna kadar dış kaynak girişi **53 milyar dolar olarak gerçekleşti**. Yıl sonuna kadar **80 milyar dolarlık dış kaynak bulunamayacağına** göre, sıkıntı yılın son iki ayında daha da artacaktır.



GÜNDEMDEKİ TEHLİKELER

- Etnik ve mezhepsel çatışmaların kışkırtılması
- Yeni bir pahalılık dalgası
- Tensikatlar, yeni bir işsizlik dalgası
- IMF reçeteleri ile kentlerde ve kırdada yeni yoksullaşmalar
- Devletin asker-polis bütçelerini artırıp sosyal harcamaları iyice kısması
- Daha fazla özelleştirme, kamusal yoksullaştırma
- Batık banka ve firmaları kurtarmanın faturası
- Borçlu ailelere icra-iflas davaları
- Anti-sendikal saldırılar, anti-demokratikleşme

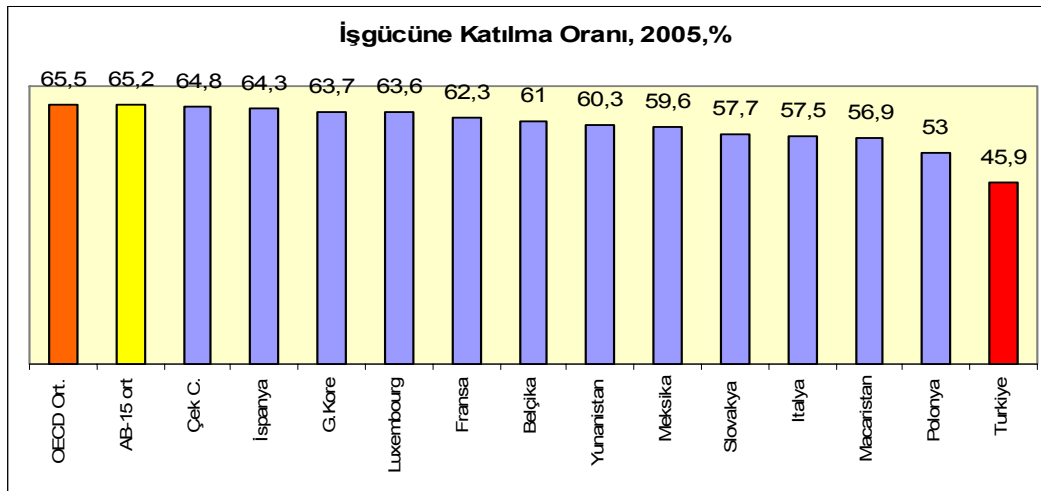
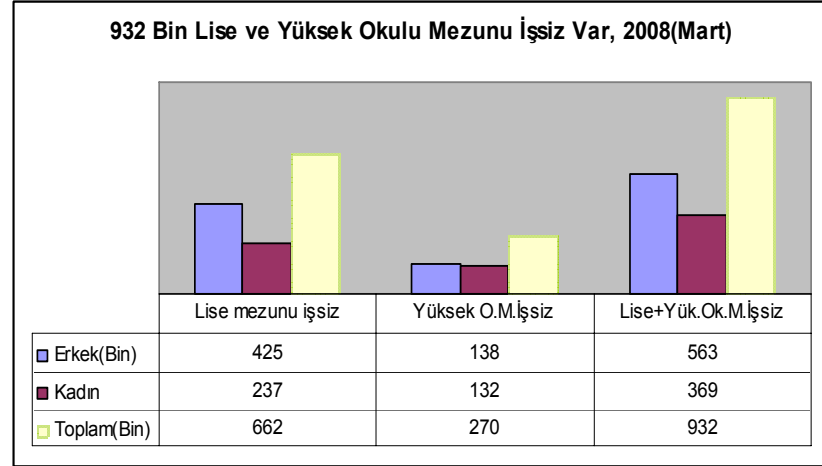
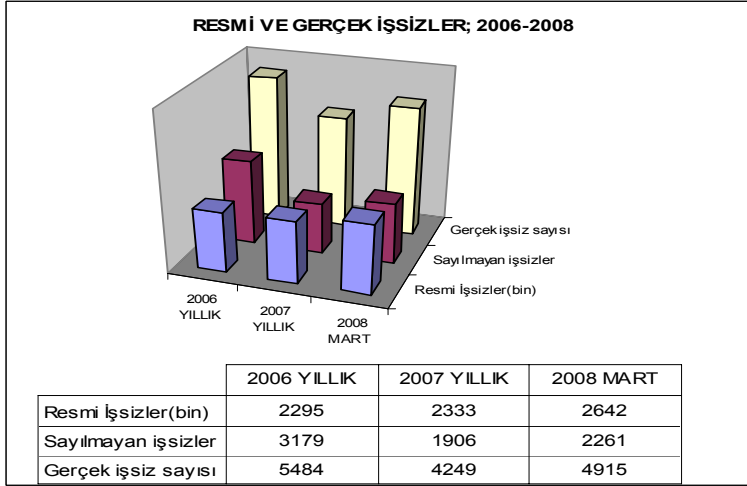
YENİ PAHALILIK DALGASI ..2007 için yüzde 4 olarak belirlenen tüketici enflasyonu, yıl sonunda yüzde 8,7 olarak gerçekleşti. Bu fiyaskodan sonra 2008 için belirlenen yine yüzde 4'lük enflasyon hedefi revize edildi ve iki haneli enflasyon kesinleşti. Özellikle kurun artışı, enflasyonda artış eğilimleri besleyecek nitelikte. Ancak resmi enflasyon hedefine göre ayarlanan ücret ve maaşlar, bu durumda reel olarak geriledi. Ücretlilerin alım gücü düşecek, yoksullaşacaklar.



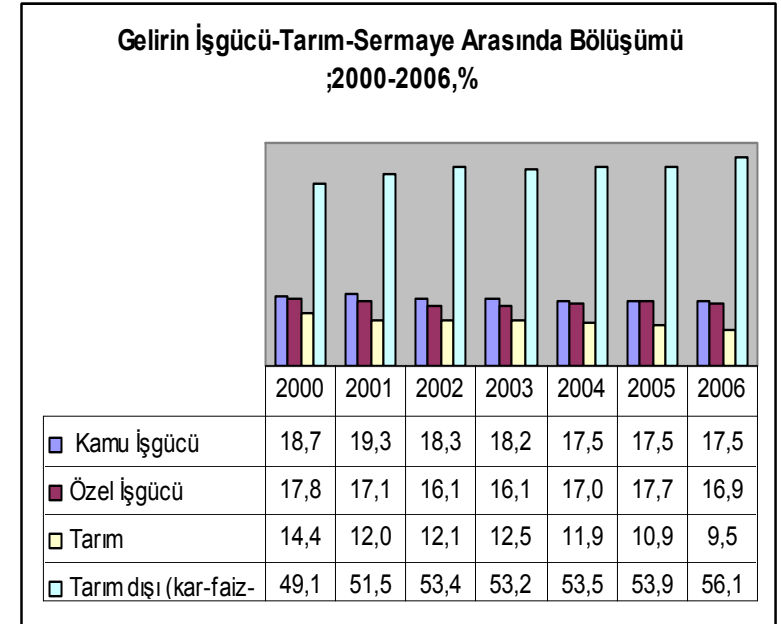
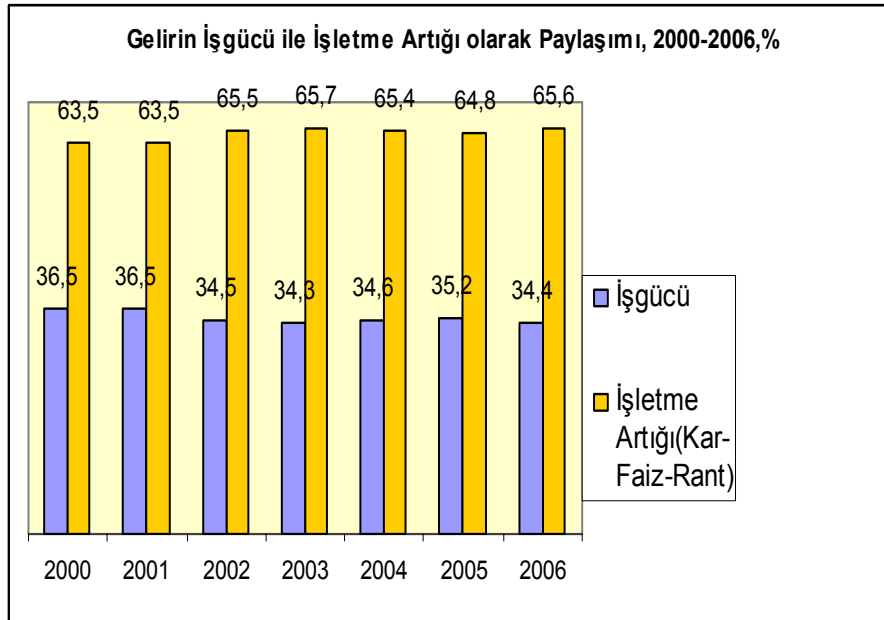
- Sıcak para çıkışı ve TL'den dövize yönelişin yaşandığı her durumda kurlar tırmanacak ve ithal mal ve hizmetin fiyatı artarak fiyatlara yansiyacaktır. Aynı şey borçlanma maliyetlerinin yansıtılmasıyla da yaşanacak.
- Elektrik ve doğalgaz fiyatlarına yapılan zamları yenileri izleyecek.
- Kira, eğitim gibi kalemlerde katılık sürüyor..
- Tarımdaki üretim düşüşleri, gıda fiyatlarını hızla artırıyor, spekülörlere de gün doğuyor.
- Kaotik bir durumda devletin para politikaları ve maliye politikalarıyla sermaye lehine yapacağı her müdahale de enflasyonist etkiler yaratacak. Dolayısıyla bu etkenlerin tümü, umulduğu gibi, enflasyonda aşağı doğru değil, yukarı doğru etkiler yaratmaya daha yatkın durumdadır.

YENİ İŞSİZLİK DALGASI 2008 global krizinin etkileri hissedilmeye başladıkça işsizlik de hızlandı. Tarım dışında resmen yüzde 12, gerçekte yüzde 20 olan işsizliğin daha ileri boyutlara çıkıp hiperleşmesi çok mümkün. Tarımdaki çözülme devam edecek. 2009'da tahmin edilen yüzde 3 büyümeye gerçekleşse bile yeni istihdam bir

yana, mevcut istihdamda bile düşüşleri gündeme taşıyabilecek.



GELİR BÖLÜŞÜMÜNDE KÖTÜLEŞME: 2000 sonrası bölüşüm kötüleşti. Gelire göre GSMH serileri, tarıma giden gelirin 2000'de yüzde 14,4 iken 2006'da yüzde 9,5'e gerilediğini ortaya koyuyor. Bu, köylülükteki hızlı çözülmenin bir başka göstergesi. Aynı seri, kamu çalışanlarının gelir pastasından aldıkları payın da 5 yılda 1 puan kadar azaldığını, özel sektörde artan ücretli sayısına rağmen, bu kesimin payının artmadığını ve 2000'deki düzeyde kaldığını ortaya koyuyor. Aynı kaynağa göre, kar-rant-faiz gelirlerinden oluşan tarım dışı kesim sermaye gelirleri 2000'de yüzde 49 iken 2006 yılında yüzde 56'ya ulaşarak dengeyi iyice kendi lehine çevirmiş bulunuyor. Krizde, bu bölüşüm dengelerinin çalışanlar aleyhine bozulması çok muhtemel.



KRİZDE BÜTÇE ÜSTÜNDE EŞİTSİZLİK ARTACAK: Vergide eşitsizlik değişmiyor. Dolaylı vergilerin payı 2007 yılında yüzde 66 olarak gerçekleşti. Dolaylı vergilerden geriye kalan yüzde 34'lük dolaysız vergi payının yüzde 23'ü gelir vergisi. Ancak bu vergi türünde de ağırlığı ücretlilerden, kaynaktan kesilen vergiler oluşturuyor. Bütçeden faize 2007'de bütçenin yüzde 24.4'ü harcandı. Maaşlar ise yüzde 19,5 pay aldı. Yani 2007'de de

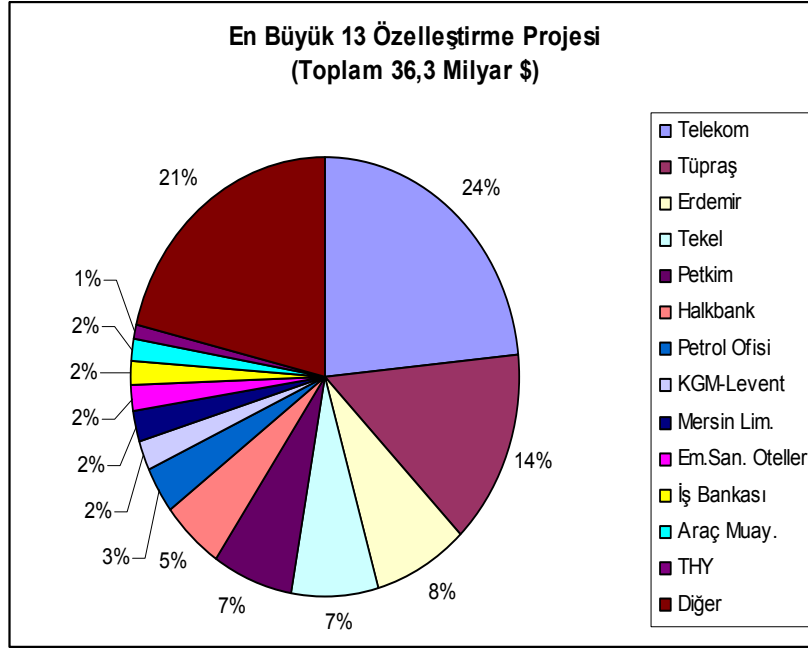
bankalara, rantiyelere giden para, bordro mahkumu memurların maaşlarını geride bıraktı.

TOPLAM VERGİ GELİRLERİ VE KAYNAKLARI, Milyon YTL

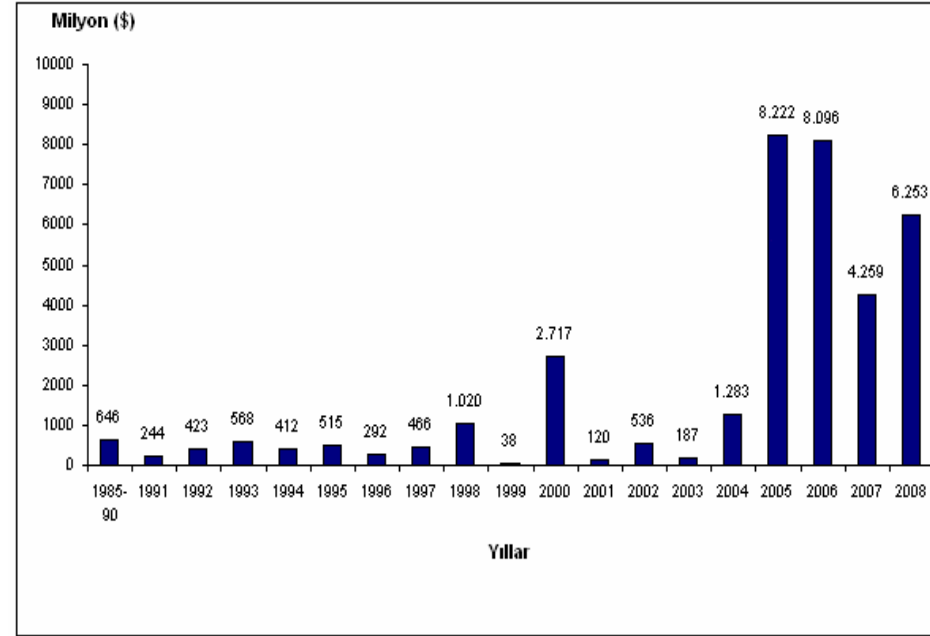
	2004	2005	2006	2007
Gelir ve Kazanç Üzerinden Alınan Vergiler	26.560	30.324	40.141	48.197
Gelir Vergisi	17.846	20.457	28.983	34.447
Kurumlar Vergisi	8.715	9.866	11.158	13.751
Mülkiyet Üzerinden Alınan Vergiler	1.438	2.348	3.117	3.645
Veraset ve İntikal Vergisi	55	78	119	125
Motorlu Taşıtlar Vergisi	1.383	2.270	2.998	3.521
Dolaylı Vergiler	62.216	74.230	94.078	100.943
Dolaylı Vergilerin Payı (%)	69,1	69,4	68,4	66

ÖZELLEŞTİRMELERLE YENİ KAMUSAL MÜLKSÜZLEŞTİRME:

1985'ten 2008'in ilk 9 ayı sonuna kadar özelleştirmede ulaşılan gelir rakamı yaklaşık 36,3 milyar doları bulurken bunun yaklaşık 20 milyar doları AKP iktidarında gerçekleşti. Yüzlerce KİT ve iştiraki, kamu varlığı satılmasına karşılık, özelleştirmeye katkının yüzde 78,8'i, 13 projeden gelmiştir Özelleştirme gelirleri , bütçe açıklarını kapamada da kullanılıyor. Özelleştirmeden bütçeye aktarılan miktar, toplam devlet gelirlerinin 2004'te yüzde 1'i iken, 2005'te yüzde 2'sine, 2006'da yüzde 4,5'una, 2007'de yüzde 4'üne ulaştı. Krizle birlikte küçülme yaşanacak ve kamu gelirleri azalacağı için özelleştirmeler daha önem kazanacak, Hazine malı arsa satışları, B2 adı verilen orman vasfını yitirmiş arsalar , Haydarpaşa, Galata, İstanbul'un diğer değerli kamu mülkleri satılmak istenecek, böylece yeni bir kamusal mülksüzleştirme dalgası sözkonusu.

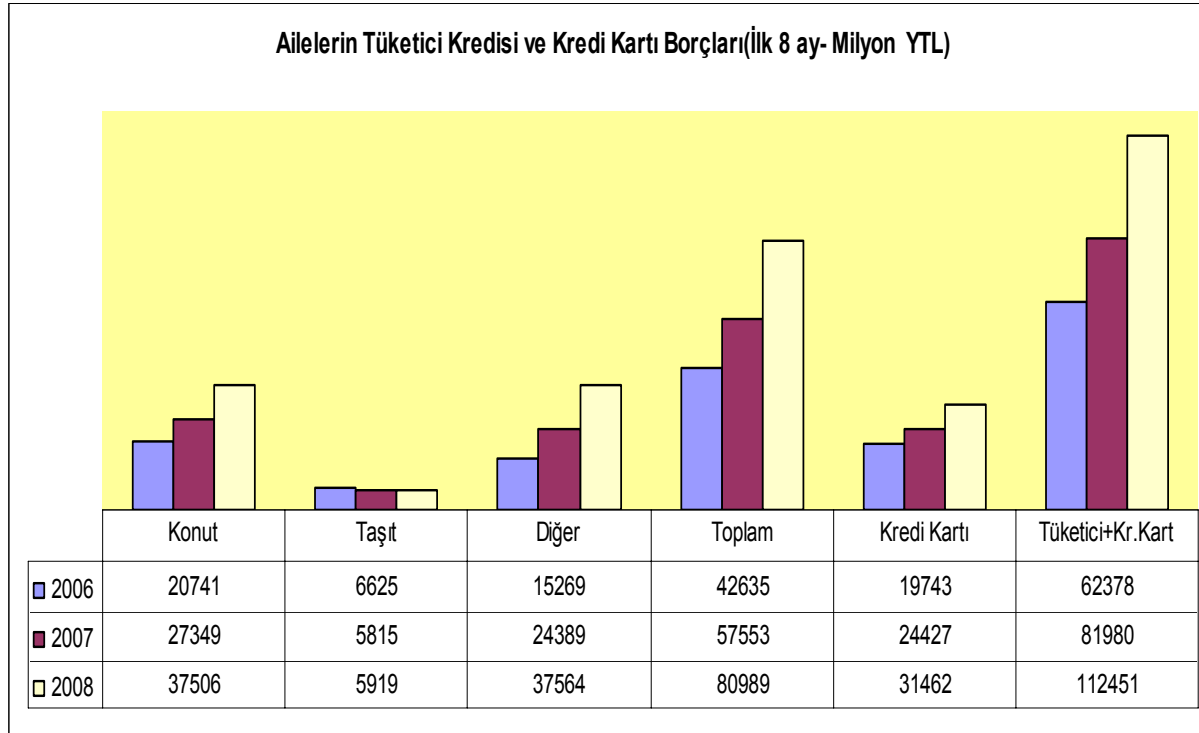


YILLARA GÖRE ÖZELLEŞTİRME GELİRLERİ;1985-2008(9 ay), Milyon \$

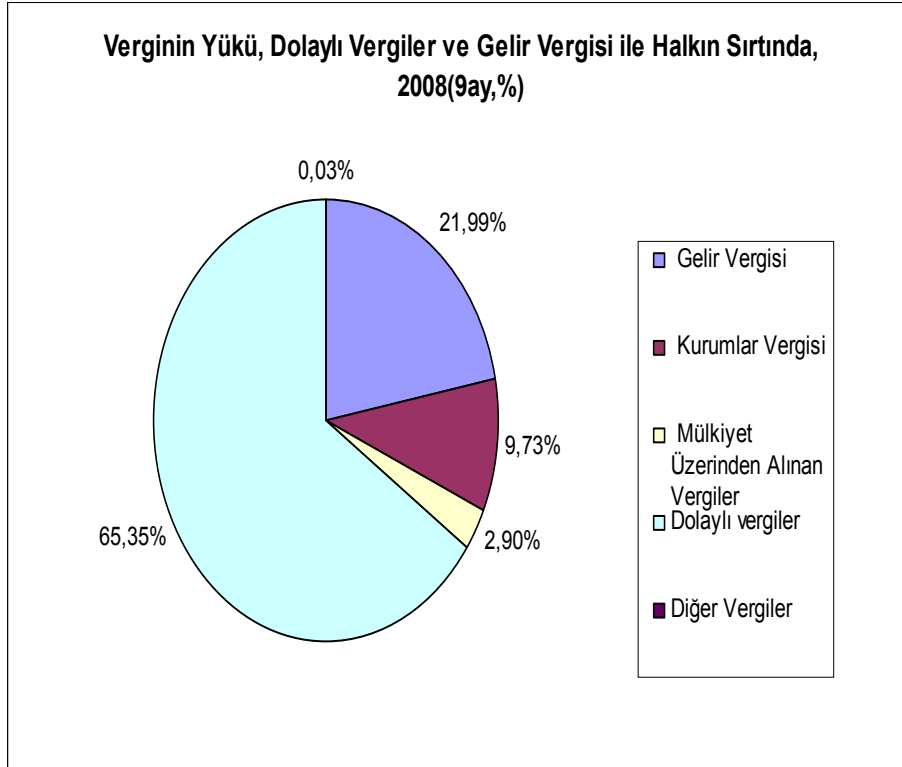


- IMF dayatmasıyla da yeni özelleştirmelerle kamu bankaları, enerji kurumları, rantı yüksek araziler satılarak yeni kamusal mülksüzleştirmeler hedeflenecek.

AİLELERDE İCRA-İFLAS KORKUSU : Tüketici kredisi ve kredi kartı harcaması kışkırtmalarıyla özel tüketim artışlarına dayalı talep genişletilmiş, aileler, akıllı çelici reklamlarla daha çok borçlandırılmış ve tüketime yönlendirilmiştir. 2008'in 8'nci ayında ailelerin borç yükü 112 milyar YTL'yi geçerken, krize haneler ağır bir borç yükü altında girmiştir. Borçların ödenmesinde yaşanacak güçlükler, bir dizi icra-iflas , beraberinde aile içi faciaların yaşanmasını getirecektir.

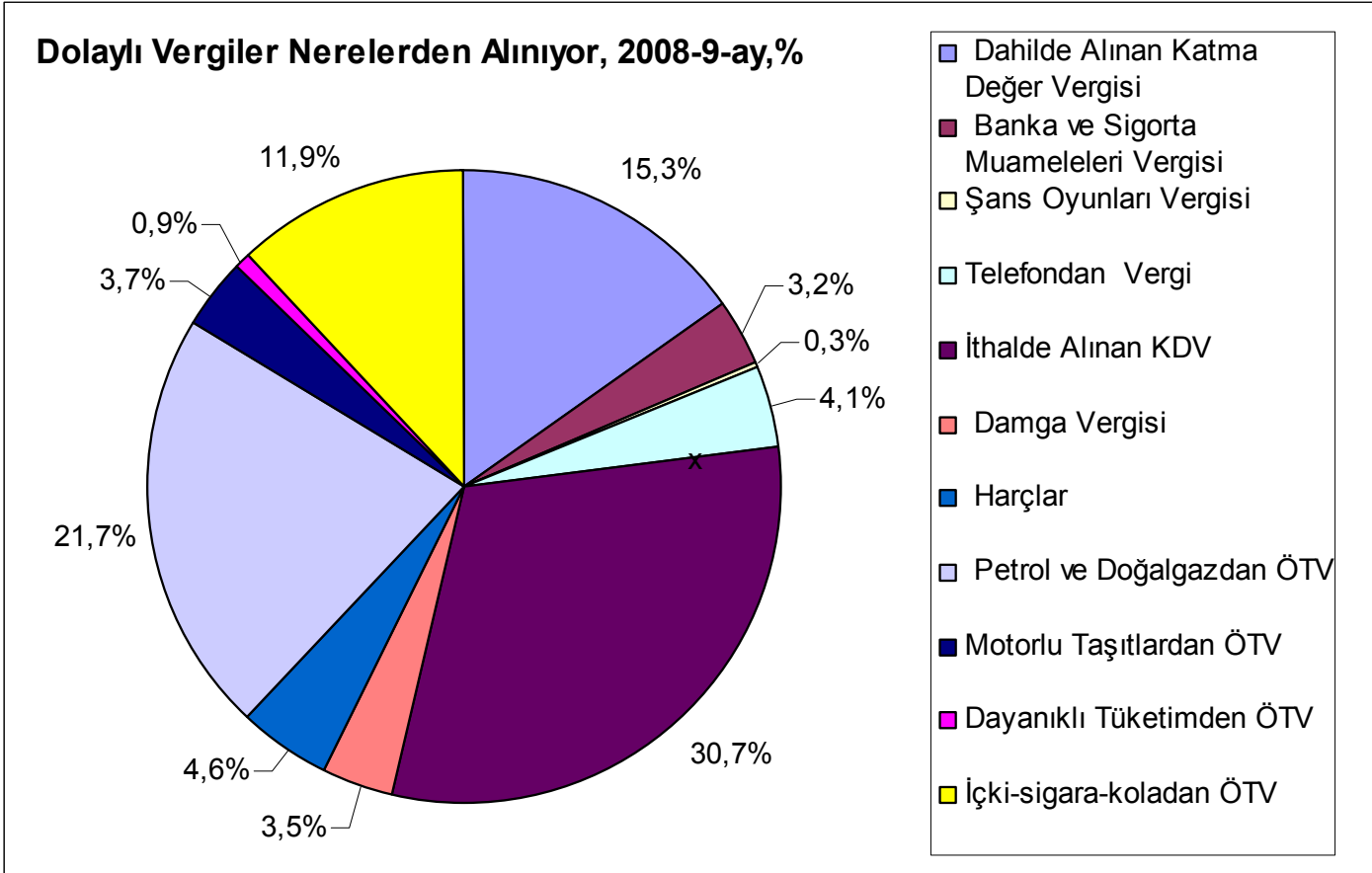


VERGİDE BÜYÜK ADALETSİZLİK- Büyük gelir eşitsizliği olan Türkiye’de, gelir uçurumunu bütçe üzerinden daraltmak mümkünken, tersine vergi ve harcamalarla eşitsizlik büyütülüyor. Vergilerin ağırlığı, gelir vergisi yoluyla “doğrudan”; tüketim harcaması yaparken de ,”dolaylı” olarak çalışan sınıftan alınıyor, şirketler,bankalar, varlıklı sınıf gücünün çok altında vergi ödüyor.

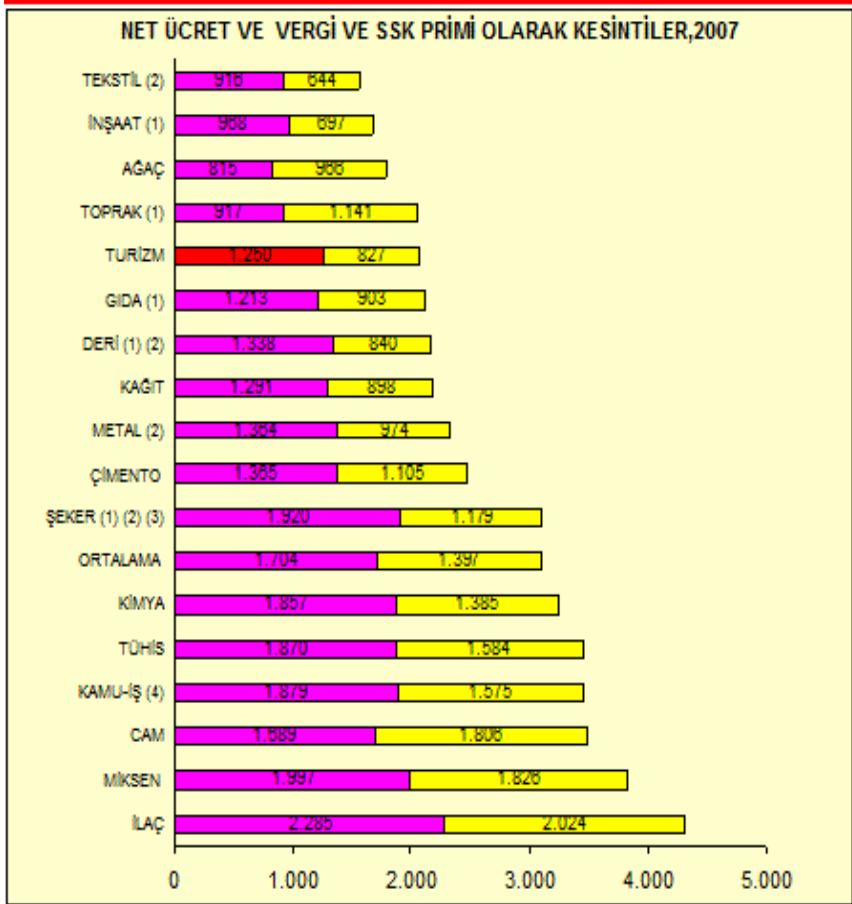


- 2008’in ilk 9 ayında vergilerin üçte ikisi yine dolaylı vergi olarak toplandı. Alt ve orta sınıflar benzin,doğalgaz, telefon kullanırken, tüketim malı içki, sigara alırken dolaylı vergi ödedikleri gibi, ücret ve maaşlarıyla da en önemli vergi mükellefleri oldular.
- Vergide yüzde 22 olan gelir vergisinin ağırlıklı kısmı 10 milyonu aşkın işçi-memur tarafından ödeniyor.
- **Banka ve şirketlerden alınan kurumlar vergisinin payı ise yüzde 10’un altında.**
- Varlıklı sınıfın mülkiyetinden alınan vergiler ise yüzde 3’ün altında.

DOLAYLI VERGİ ADALETSİZLİĞİ- Vergilerdeki payı üçte ikilik büyüklüğe ulaşan dolaylı vergilerin çoğunu, gelirlerinin tümünü harcamak zorunda olan ve harcarken vergilendirilen, alt ve orta sınıflar ödüyor. Dolaylı vergilerin yüzde 31'i ithal malları üstünden alınırken akaryakıt ve doğalgaz tüketimi üstünden de yüzde 22'si sağlandı. İçki –sigara-kola tüketicileri dolaylı vergilerin yüzde 12'sini öderken , telefon faturalarından da yüzde 4'ü alınıyor.



VERGİNİN YÜKÜ ÇALIŞANLARDA- Dolaylı vergi, bir yana, doğrudan vergilerin yükü de çalışanların üstünde. Çalışanların üstünden alınan vergi ve sosyal güvenlik primlerinin oranı yüzde 82, bazı sektörlerde yüzde 90-100 arası.



Kaynak: TİSK

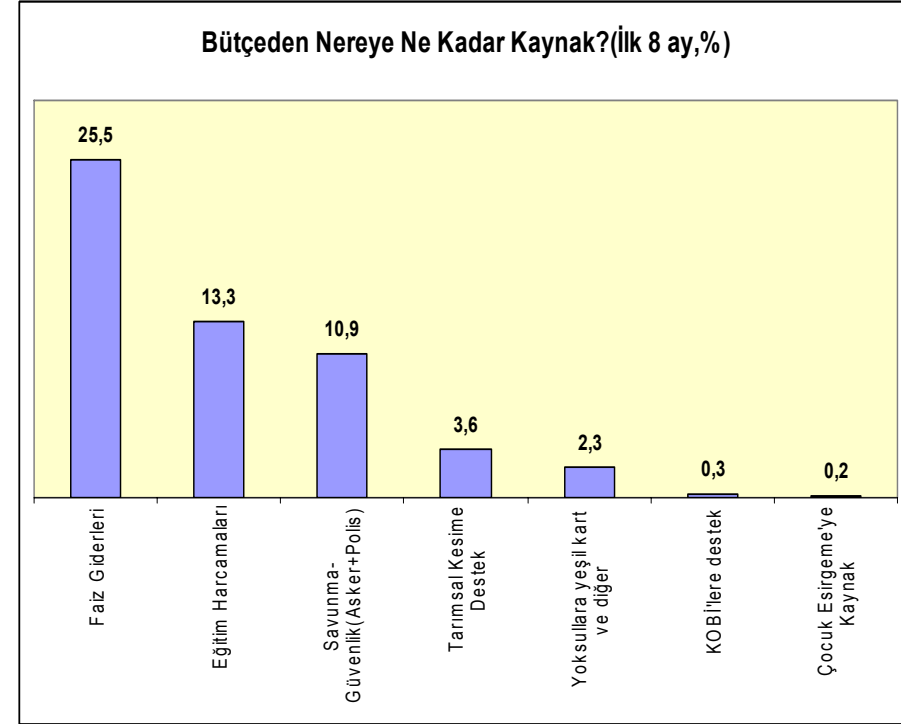
	Brüt Giydirilmiş ücr,YTL	Giydiril miş Üc.YTL	İşgüc Maliy. YTL	İşçiden Ver+SSK	İşveren ÜstündenSSKvb	Vergi ve SSK Primi	İstihdam Kes,%
İLAÇ	3.506	2.285	4.309	1.221	1.064	2.285	100
MİKSEN	2.977	1.997	3.823	980	846	1.826	91
CAM	2.686	1.689	3.495	997	809	1.806	107
KAMU-İŞ (4)	2.745	1.879	3.454	866	709	1.575	84
TÜHİS	2.703	1.870	3.454	833	751	1.584	85
KİMYA	2.630	1.857	3.242	773	612	1.385	75
ORTALAMA	2.465	1.704	3.101	761	636	1.397	82
ŞEKER (1) (2) (3)	2.625	1.920	3.099	705	474	1.179	61
ÇİMENTO	1.950	1.365	2.470	585	520	1.105	81
METAL (2)	1.940	1.364	2.338	576	398	974	71
KAĞIT	1.777	1.291	2.189	486	412	898	70
DERİ (1) (2)	1.819	1.338	2.178	481	359	840	63
GIDA (1)	1.706	1.213	2.116	493	410	903	74
TURİZM	1.613	1.250	2.077	363	464	827	66
TOPRAK (1)	1.319	917	2.058	402	739	1.141	124
AĞAÇ	1.408	815	1.781	593	373	966	119
İNŞAAT (1)	1.350	968	1.665	382	315	697	72
TEKSTİL (2)	1.296	916	1.560	380	264	644	70

BÜTÇE HARCAMALARINDA ADALETSİZLİK Bütçe, rantiyelere, baskıcı devlet aygıtlarına öncelikle ayrılırken eğitim, sağlık, yoksulluğu azaltma hizmetlerinde devlet harcamaları hep geride kalıyor. İhtiyaç duyduğu kaynakları hakça bir vergileme sistemi ile toplayamadığı , dolayısıyla devasa boyutlu borçlanmalara gittiği için bütçesinde faizin en önemli yerin yıllardır hiç azalmadığı . Türkiye’de, bütçe tam

bir adaletsizlik tablosu

MERKEZİ BÜTÇEDE İLK 8 AY

	Ocak- Ağustos. Gerç. (Bin YTL)	%	2008 Bütçe Ödeneği	%
Bütçe Giderleri	142.263.182	100,0	222.553.217	100,0
Faiz Giderleri	36.315.961	25,5	56.000.050	25,2
Eğitim Harcamaları	18.853.433	13,3	28.738.832	12,9
Savunma- Güvenlik(Asker+Polis)	15.444.566	10,9	26.738.714	12
Tarımsal Kesime Destek	5.138.393	3,6	5.400.000	2,4
Yoksullara yeşil kart ve diğer	3.269.756	2,3	4.951.438	2,2
KOBİ'lere destek	362.487	0,3	632.826	0,3
Çocuk Esirgeme'ye Kaynak	227.667	0,2	227.791	0,1



Kaynak; Maliye Bakanlığı verilerinden hesaplandı

BÜTÇE, RANTİYEYE, SİLAHA..Bütçede öncelik, rantiyelere, baskıcı devlet aygıtlarına verilirken, eğitim, sağlık, yoksulluğu azaltma hizmetlerinin kaynak talebi hep geride kalıyor. İhtiyaç duyulan kaynaklar, hakça bir vergileme sistemi ile toplanmıyor. Dolayısıyla devasa boyutlu borçlanmalara gidiliyor. Bütçede faiz en önemli yeri tutuyor. Hem vergi hem harcama ayağı ile bütçe adaletsiz ve emekten sermayeye kaynak aktarmanın bir başka aracı.

- 2008'in ilk 8 ayında yıllık bütçe ödeneğinin yüzde 64'e yakınına yakını, harcanırken bütçeden en büyük payı **faiz harcamaları** aldı.
- Bütçenin yüzde 13 dolayındaki bölümü **eğitime** harcanmış görünüyor.
- İlk ve orta öğrenim öğrenci sayısının 15 milyonu, yüksek okul öğrenci sayısının 3 milyonu aştığı Türkiye'de böylece bütçeden öğrenci başına ayda ancak **134 YTL** , yıllık 29 milyar YTL'ye yakın kaynak ayrılmış görünüyor.
- 2008'de Bütçede "savunma ve güvenlik" yani ordu-emniyet harcamaları için yüzde 12'lik tutarda 26,7 milyar YTL ayrıldı ve bunun 15,5 milyar YTL'si 8 ayda harcandı.
- Ordu-emniyetin bütçeden aldığı 27 milyar YL'ye yakın ödeneğin 8,5 milyarı silah-teçhizata, kalanı personele maaş olarak ödeniyor.
- Ancak, başta AB olmak üzere çeşitli kuruluşlar, Türkiye'nin ordu-emniyet harcamalarının sadece bütçe kaynaklı olmadığını, diğer kaynaklardan da bu harcamaların artırıldıklarını her fırsatta ifade ediyorlar.
- **Böylece eğitim ile "savunma-güvenlik" için bütçeden ayrılan kaynağın biri birine çok yakınlaştığı anlaşılıyor.**

BÜTÇEDEN EN ALTTAKİLERE YÜZDE 6- Faizin bütçenin dörtte birini yuttuğu 2008'in ilk 8 ayında, tarıma, yoksullara, küçük esnafa, sahipsiz çocuklara

ayrılan pay toplamda bütçenin yüzde 6'sının altında kaldı.

- Tarıma , doğrudan gelir desteği, destekleme ödemeleri ağırlıklı verilen bütçe desteği , bütçenin yüzde 3,6'sında kaldı.
- Yılın tamamında tarım için ayrılan 5,4 milyar YTL'nin yüzde 95'inin ilk 8 ayda harcandığı görülüyor. Öngörülen ödeneğin , özellikle yerel seçimler dikkate alınarak aşılması muhtemel görünüyor.
- Bütçeden , milyonlarca küçük sanayici için, KOBİ'ler için 8 ayda ancak 362 milyon YTL'lik bir destek çıkabildi
- Sayıları 12 milyona ulaşan yoksullara yeşil kart ile verilen sağlık harcamaları 2,6 milyar YTL ve diğer eğitim,giyecek- yiyecek , konut yardımları ilk 8 ayda 600 milyon YTL'de kaldı.
- Böylece yoksullara bütçeden ayrılan pay 3,2 milyar YTL ile toplamın yüzde 2,2' sini ancak buldu. Bir başka deyişle, yoksullara ayrılan bütçe payı, faiz bütçesinin yüzde 8'inden ibaret kalırken, ordu-emniyet bütçesinin de ancak beşte birine ulaşabildi.
- Bütçeden Çocuk Esirgeme Kurumu'na yapılan transferler ise sadece 228 milyon YTL'de kaldı.
-

KRİZE KARŞI SOSYAL DAYANIŞMA PROGRAMI

Emekçi sınıflar için nihai kurtuluş, herkesin yeteneğine göre emek koyduğu ve o ölçüde pay aldığı toplumsal bir dönüşümdedir. Bu amaca dönük, bu hedefe ulaşmayı kolaylaştıracak **araç önlemleri** ise makro politikalar ve sosyal önlemler olarak şöyle sıralıyoruz;

SOSYAL ÖNLEMLER

- İSTİHDAMI KORUMA-ARTIRMA POLİTİKALARI GELİŞTİRİLMELİ, TENSİKATLARA KARRILI BİÇİMDE KARŞI DURULMALIDIR.
- YEŞİL KARTLI YOKSULLARA BÜTÇEDEN DOĞRUDAN GELİR DESTEĞİ ÖDENEĞİ AYRILMALIDIR.
- 2009 BÜTÇESİNDEN HANEHALKINA, TARIMA, KÜÇÜK İŞLETMELERE DAHA ÇOK ÖDENEK AYRILMALIDIR.
- SAVUNMA-GÜVENLİK HARCAMALARI AZALTILIP, EĞİTİM-SAĞLIK BÜTÇESİ ARTIRILMALI, ÖZELLEŞME, TİCARİLEŞME ÖNLENMELİDİR.
- NÜFUSUN YÜZDE 1'İNİ OLUŞTURAN SÜPER VARLIKLI SINIFTAN SERVET VERGİSİ ALINMALIDIR.
- HANEHALKI BORÇ ÖDEMELERİNE KOLAYLIK GETİRİLMELİDİR.
- ÜCRETTEN ALINAN GELİR VERGİSİ ORANI DÜŞÜRÜLMELİ, ŞİRKETLERDEN, SERBEST MESLEK SAHİPLERİNDEN GÜÇLERİNE GÖRE DAHA ÇOK VERGİ ALINMALIDIR. VERGİ KAÇAKÇILIĞININ, YOLSUZLUKLARIN YAPTIRIMI AĞIRLAŞTIRILMALIDIR.

MAKRO POLİTİKALAR

- IMF'DEN UZAK DURULMALI, ÇALIŞANLARIN KATILIMIYLA YENİDEN BEŞ YILLIK VE YILLIK PLANLAR YAPILMALI, PLANLAR KAMUYA EMREDİCİ, ÖZEL SEKTÖRE YOL GÖSTERİCİ OLMALIDIR.
- YENİ PLANLAMA DÖNEMİNDE KAMUYA ENERJİ, İLERİ SANAYİLEŞME VE BÖLGESEL ADALET SAĞLAMA GÖREVLERİ VERİLMELİDİR. ÖZELLEŞTİRMELER DURDURULMALIDIR.
- ZORDAKİ FİRMA VE BANKALAR KAMULAŞTIRILIRSA YÖNETİMLERİ ÇALIŞANLARIN ÖZYÖNETİMİNE BIRAKILMALIDIR.
- GÜMRÜK BİRLİĞİ ASKIYA ALINMALI, YIKICI İTHALAT ÖNLENEREK YERLİ ÜRETİM VE İSTİHDAM DESTEKLENMELİDİR.
- SERMAYE HAREKETLERİNE KISITLAMA GETİRİLMELİ, DIŞ YATIRIM YERİNE İÇ YATIRIM ÖZENDİRİLMELİ, SICAK PARA GİRİŞ VE ÇIKIŞINA KONTROL GETİRİLMELİDİR.
- YEREL YÖNETİMLERE DAHA ÇOK YETKİ VE KAYNAK SAĞLANMALI
- KÜRT SORUNUNA BARIŞÇI ÇÖZÜM PAKETİ GELİŞTİRİLMELİ VE UYGULANMALIDIR